

ПРИНЯТО  
На Общем собрании работников  
МБДОУ №197 «Детский сад  
комбинированного вида»  
Протокол № 3 от 16

Рассмотрено на Педсовете МБДОУ №197  
Протокол № 3 от 16.01.17

УТВЕРЖДАЮ:

Заведующая МБДОУ № 197

«Детский сад комбинированного  
вида»

О.Ю. Трефелова

Приказ № 02/16 от 16.01 2017г.



**ПРОГРАММА РАЗВИТИЯ**  
**муниципального бюджетного дошкольного**  
**образовательного учреждения № 197**  
**«Детский сад комбинированного вида»**  
**на 2017 – 2020 гг.**

Кемерово 2017

## Оглавление

	стр.
Паспорт программы развития МБДОУ №197 «Детский сад комбинированного вида»	3
Пояснительная записка	6
Информационная справка о МБДОУ №197 «Детский сад комбинированного вида»	7
Проблемный анализ состояния работы ДОУ	22
SWOT-анализ МБДОУ №197 «Детский сад комбинированного вида»	22
Древо проблем	26
Концептуальные подходы к организации деятельности муниципального бюджетного дошкольного образовательного учреждения №197 «Детский сад комбинированного вида»	27
Древо целей	29
Совершенствование воспитательно-образовательного процесса в МБДОУ №197 «Детский сад комбинированного вида»	30
Гант-график	45
Финансовый план	49

### Раздел 1 - ПАСПОРТ ПРОГРАММЫ РАЗВИТИЯ

<b>Наименование</b>	Программа развития МБДОУ № 197 «Детский сад
---------------------	---

	комбинированного вида» (далее – ДОУ)
<b>Основания разработки программы</b>	<p><b>Нормативная база:</b></p> <p><b>- Федеральный уровень</b></p> <ol style="list-style-type: none"> <li>1. Конституция Российской Федерации</li> <li>2. Конвенция о правах ребёнка</li> <li>3. ФЗ "Об образовании" № 273-ФЗ от 29.12.2012г.</li> <li>4. ФЗ "Об основных гарантиях прав ребёнка в РФ" №124-ФЗ от 24.07.1997г.</li> <li>5. Распоряжение Правительства РФ "О концепции долгосрочного социально-экономического развития РФ на период до 2020г." №1662-р от 17.11.2008г.</li> </ol> <p><b>- Региональный уровень</b></p> <ol style="list-style-type: none"> <li>1. Закон Кемеровской области от 05.07.2013 г. №86-ОЗ "Об образовании".</li> </ol> <p>Закон Кемеровской области "О социальной поддержке отдельных категорий семей, имеющих детей" № 111-ОЗ от 18.07.2006г.</p>
<b>Разработчики программы</b>	Авторский коллектив МБДОУ №197 «Детский сад комбинированного вида»
<b>Целевые показатели программы развития</b>	Создание воспитательно-образовательных, коррекционно-развивающих и здоровьесберегающих условий в ДОУ, способствующих полноценному развитию и социализации дошкольника, обеспечивающих равные стартовые возможности и успешный переход ребёнка к обучению в общеобразовательных учреждениях.
<b>Задачи</b>	<ol style="list-style-type: none"> <li>1. Повысить конкурентоспособность МБДОУ путём предоставления спектра качественных образовательных, коррекционных и информационно-просветительских услуг</li> <li>1.1. Способствовать осуществлению целостного подхода к укреплению здоровья детей, формировать индивидуальные образовательные программы на основе применения диагностических технологий, учитывая индивидуальные показатели каждого ребёнка</li> <li>1.2. Содействовать повышению квалификации педагогов, расширению их профессиональной ориентации в отборе современных форм педагогической и образовательной деятельности, овладению педагогическим</li> </ol>

	<p>мониторингом.</p> <p>1.3. Продолжить работу по основной общеобразовательной программе дошкольного образования, учитывая Федеральный государственный образовательный стандарт к её содержанию и условиям реализации.</p> <p>1.4. Расширить спектр вариативных форм организации дошкольного образования и дополнительных образовательных услуг на базе МБДОУ №197 «Детский сад комбинированного вида»</p> <p>1.5. Расширить связи с социальными институтами и СМИ</p> <p>1.6. Создать условия для эффективного участия всех заинтересованных субъектов в управлении качеством образовательного процесса</p> <p>1.7. Разработать и внедрить систему мониторинга качества работы МБДОУ.</p>
<p><b>Сроки и этапы реализации</b></p>	<p>Программа будет реализована в 2017–2020 годы в три этапа.</p> <p>1-й этап – подготовительный (2017–2018 г.г.):</p> <ul style="list-style-type: none"> <li>– разработка документации для успешной реализации мероприятий в соответствии с Программой развития;</li> <li>– создание условий (кадровых, материально-технических и т. д.) для успешной реализации мероприятий в соответствии с Программой развития;</li> <li>– начало реализации мероприятий, направленных на создание интегрированной модели развивающего образовательного пространства.</li> </ul> <p>–2-й этап – практический (2018–2020 гг.):</p> <ul style="list-style-type: none"> <li>– апробирование модели, обновление содержания, организационных форм, педагогических технологий;</li> <li>– постепенная реализация мероприятий в соответствии с Программой развития;</li> <li>– периодический контроль реализации мероприятий в соответствии с Программой развития;</li> <li>– коррекция мероприятий.</li> </ul> <p>3-й этап – итоговый (2020 г.):</p> <ul style="list-style-type: none"> <li>– реализация мероприятий, направленных на практическое внедрение и</li> </ul>

	<p>распространение полученных результатов;</p> <p>– анализ достижения цели и решения задач, обозначенных в Программе развития.</p>
<b>Ожидаемые конечные результаты</b>	<ol style="list-style-type: none"> <li>1. Повысится конкурентоспособность учреждения, потребителям будет предоставлен спектр качественных образовательных, коррекционных и информационно-просветительских услуг: <ul style="list-style-type: none"> <li>- осуществлен целостный подход к укреплению здоровья детей, сформированы индивидуальные оздоровительные маршруты с часто болеющими детьми, организованы профилактические мероприятия для всех участников образовательного процесса.</li> <li>- Педагоги повысят квалификацию, расширится их профессиональная ориентация в отборе современных форм педагогической и образовательной деятельности.</li> <li>- Будет продолжена работа по основной общеобразовательной программе дошкольного образования, с учётом ФГОС к её содержанию и условиям реализации, повысится качество образования дошкольников</li> <li>- Будет расширен спектр вариативных форм организации дошкольного образования и дополнительных образовательных услуг на базе МБДОУ</li> <li>- Будет налажено планомерное сотрудничество с социальными институтами и СМИ, активизируется родительская общественность, повысится активность участия родителей в мероприятиях детского сада, повысится их компетентность в вопросах здоровьесбережения, воспитания и образования детей.</li> </ul> </li> <li>2. Будут созданы условия для эффективного участия всех заинтересованных субъектов в управлении качеством образовательного процесса</li> <li>3. Будет разработана и внедрена эффективная система мониторинга качества работы МБДОУ.</li> </ol>
<b>Механизм реализации</b>	Реализация концепции, идей, положений,

<p><b>программы развития ДОУ;</b></p>	<p>изложенных в Программе, осуществляется следующим образом:</p> <ul style="list-style-type: none"> <li>- поэтапно в указанные выше сроки</li> <li>- на основе анализа предыдущей деятельности и глубокого изучения нормативных документов, а также анализа потенциальных возможностей и профессионального уровня педагогов ДОУ, семей воспитанников, культурно-образовательного потенциала ближайшего социума</li> <li>- целевые установки доводятся до каждого участника педагогического процесса путем обсуждения и принятия соответствующих решений на педагогическом совете ДОУ</li> <li>- с учетом коллективных образовательных потребностей, их целенаправленного развития, адекватного выбора видов деятельности, осуществляющих подготовку участников образовательного процесса реализации ФГОС ДО (образовательная программа, развивающие технологии и авторские методики)</li> <li>- при условии максимальной активности и согласованности всех участников образовательного процесса, развития их творчества, инициативы на основе интеграции научных знаний и практического опыта</li> </ul>
<p><b>Условия реализации</b></p>	<p>Создание образовательного (предметно-развивающего) игрового пространства, обеспечивающего развитие всех видов детской деятельности.</p> <p>Подбор методического и дидактического материала.</p> <p>Мониторинг развития детей.</p> <p>Проведение теоретических и практических семинаров для педагогов как на муниципальном, так и региональном уровне.</p> <p>Совместные мероприятия с родителями.</p> <p>Разработка маршрутов развития успешного воспитанника ДОУ.</p>

<p><b>Система организации контроля за выполнением Программы развития</b></p>	<p>Программа является документом, открытым для внесения изменений и дополнений.          Корректировка Программы может осуществляться ежегодно после поэтапного анализа.          Вносимые изменения утверждаются Педагогическим советом</p>
<p><b>Сроки предоставления отчетности реализации Программы развития ДОУ</b></p>	<ul style="list-style-type: none"> <li>- Отчеты предоставляются: ежегодно (в составе годового плана работы учреждения, публичного отчета, анализа образовательной деятельности) в районный отдел образования и на сайте ДОУ;</li> <li>- в обязанности ДОУ входит периодическое информирование родителей воспитанников о ходе реализации программы (посредством сайта, родительских собраний, отчетных концертов и т.д.)</li> </ul>
<p><b>ФИО руководителя, Телефон, электронный адрес и сайт ДОУ</b></p>	<p>Трефелова Ольга Юрьевна – заведующая МБДОУ №197 «Детский сад комбинированного вида»          Телефон 655-733          E-mail: mdou197@yandex.ru          Официальный сайт ДОУ: <a href="http://mdou-197.ucoz.ru">http://mdou-197.ucoz.ru</a></p>

## **Информационная справка**

Детский сад был основан в 1982 году на территории Заводского района города Кемерово.

Фактический адрес: Россия, 650024, город Кемерово, улица В. Волошиной, 27а

Детский сад, общей площадью 1618,2 м<sup>2</sup>, размещён на обособленном земельном участке в зоне сложившейся жилой застройки. Участок ограждён по периметру металлическим забором, имеется полоса зелёных насаждений, территория ДООУ озеленена на 100%, имеются цветники.

МБДООУ работает в режиме 5-дневной рабочей недели с выходными днями – суббота и воскресенье.

Продолжительность учебного года с 01.09. по 31.05., летний оздоровительный период с 01.06. по 31.08.

Приём детей в детский сад осуществляется в соответствии с Уставом дошкольного образовательного учреждения.

В здании ДООУ соблюдается принцип групповой изоляции, в состав групповой ячейки входит раздевальная, групповая, спальня, туалетная (совмещена с умывальной).

Для бесперебойного функционирования ДООУ имеются дополнительные помещения: пищеблок (холодный, овощной, мясной, горячий цеха, моечные), кладовая завхоза, прачечная – все помещения оборудованы необходимой мебелью, бытовой техникой и инвентарём.

В непосредственной близости от детского сада расположена библиотека имени Киселёва, филиал станции юных натуралистов в здании общеобразовательной школы № 90, детская библиотека «Островок доброты», дошкольные образовательные учреждения № 195, 202. Окружающая детский сад социальная среда оценивается как благоприятная и позволяет наладить взаимодействие с образовательными и культурными учреждениями различных типов и видов.

Численность детей в дошкольном учреждении – 128 человек. В детском саду функционирует 6 групп:

- младшая группа (с 3 до 4 лет);
- средняя группа (с 4 до 5 лет);
- разновозрастная (с 3 до 7 лет);
- 3 группы коррекционные (старшая и 2 подготовительных)

Состояние материально-технической базы ДООУ соответствует педагогическим требованиям, современному уровню образования и санитарным нормам. В группах имеется современная мебель, игрушками, мягким и жестким инвентарем. Развивающая среда пополняется игрушками и



пособиями фабричного изготовления и сделанными руками взрослых: педагогами и родителями.

Предметно-развивающая среда в ДООУ создана в соответствии с основной общеобразовательной программой дошкольного образования. Музыкальный зал имеет хорошую аудиотеку, современную музыкальную аппаратуру и коллекцию детских и взрослых музыкальных инструментов. Физическое воспитание проводится в музыкальном зале с достаточным количеством современного спортивного и физкультурного оборудования.

Данные компоненты обеспечивают возможность организации разнообразных видов детской деятельности и здорового образа жизни.

В ДООУ организованы дополнительные бесплатные услуги:

- ✓ Оркестр «Домисолька» - Муз. руководитель Евсович И.У.
- ✓ Кружок «Очень умелые ручки» -ПДО Алексеева Т.Г.

Для реализации приоритетного интеллектуального и речевого развития воспитанников в учреждении также используются следующие программы:

✓ общеобразовательная коррекционная программа дошкольного образования «Программа обучения и воспитания детей с фонетико-фонематическим недоразвитием речи (старшая группа детского сада; подготовительная к школе группа)» Т.Б. Филичевой, Г.В. Чиркиной.

Методический кабинет оснащен необходимой учебно-методической литературой, как для организации образовательной деятельности детей, так и для методического сопровождения педагогического труда. Кабинет постоянно пополняется научно-методической литературой, наглядным материалом, пособиями для образовательной деятельности.

Медицинский и процедурный кабинеты имеют достаточно оборудования для осмотра детей, проведения оздоровительных процедур, профилактических прививок и оказания медицинской помощи.

### **Аналитико – прогностическое обоснование программы развития.**

Предпосылками к созданию программы развития дошкольного образовательного учреждения на период 2014-2018гг. послужили изменения в образовательной политике государства – реализация приоритетного национального проекта «Образование», модернизация системы образования, утверждение нового типового положения о дошкольном образовательном учреждении и пр. Целевые установки, обозначенные в этих документах, акцентируют внимание на поддержку семьи, материнства и детства, в том числе и на поддержку и развитие сети детских дошкольных учреждений, расширение спектра образовательных услуг, включение в педагогический процесс новых форм дошкольного образования.

Современное образовательное учреждение должно не только соответствовать постоянно изменяющимся условиям внешней среды, поддерживая свою конкурентоспособность, но и взаимодействовать с ней, используя образовательно-оздоровительный потенциал социума, привлекая к мероприятиям ДОО широкие слои заинтересованного населения.

Детский сад находится в развивающемся городе, микрорайон, где расположено учреждение, достаточно молодой, дошкольные образовательные услуги очень востребованы.

Под влиянием внешних факторов и с учетом внутренних возможностей и возникла потребность в составлении программы развития МБДОУ № 197 «Детский сад комбинированного вида».

### Кадровый состав МБДОУ № 197 «Детский сад комбинированного вида»

Кадровый состав детского сада

Категория работников	Количество <b>основных</b> работников ДОО, чел.		
	2015 / 2016	2016 / 2017	2017 / 2018
<b>Педагогические работники (всего)</b>	<b>16</b>	<b>16</b>	<b>16</b>
Воспитатель	6	6	6
Воспитатель СКО	6	6	6
Музыкальный руководитель	1	1	1
Инструктор по физической культуре	0	0	0
Учитель-логопед	2	2	2
Учитель-дефектолог	-	-	-
Педагог-психолог	0	0	0
Старший воспитатель	1	1	1

#### Возраст педагогических работников, чел. %

Возраст	ДОО 2015/2016	ДОО 2016/2017	ДОО 2017/2018
До 30 лет	1/6,25%	1/6,25%	1/6,25%
31-45	7/43,75%	7/43,75%	7/43,75%
46 - 55	5/31,25%	4/25,00%	4/25,00%
56 - 60	1/6,25%	2/12,50%	2/12,50%
Более 60 лет	2/12,50%	2/12,50%	2/12,50%

#### Уровень образования

Количество	Образование
------------	-------------

педагогических работников	Высшее	Средне профессиональное	Другое
<b>16</b>	<b>10/62,5%</b>	<b>6/37,8%</b>	-

Квалификационная категория

Количество педагогических работников	Квалификационная категория		
	Высшая	Первая	соответствие
<b>16</b>	<b>10/62,5%</b>	<b>6/37,5%</b>	-

Количество работников имеющих награды

Количество педагогических работников	Награда					
	Заслуженный учитель	Отличник народного просвещения	Почётный работник общего образования РФ	Грамота министерства образования РФ	Орден или медаль РФ, области	Прочее
<b>3</b>		<b>1</b>	<b>1</b>	<b>1</b>		

Курсовая подготовка воспитателей ДОУ

2014 -2015 уч.г.	2015 -2016уч.г.	2016 -2017уч.г.	2017-2018уч.г.
Евсович И.У. Лучшева Е.С. Порошина Е.М. Ульянова С.Н. Фирсова Г.В. Чалова Г.А.	Великосельская Т.Н. Науменко Н.Я. Федорович С.В. Беликова А.В. Донских Е.И. Ульянова С.Н.	Галиулина В.М. Двойченко М.В. Кузьменко А.В. Старикова В.В. Трефелова О. Ю. Донских Е.И. Алексеева Т.Г.	Евсович И.У. Порошина Е.М. Фирсова Г.В.

В МБДОУ № 197«Детский сад комбинированного вида» организованны бесплатные дополнительные образовательные услуги, представленные в таблице 4.

Дополнительные образовательные услуги детского сада

Число воспитанников	возраст	услуги	педагоги	Форма организации
30	3-7	Кружок «Очень умелые ручки»	Педагог дополнительного образования ИЗО	Занятия по расписанию кружка
30	3-7	Кружок «Домисолька»	Музыкальный руководитель	Занятия по расписанию кружка

Качественный анализ и возрастной состав педагогических кадров представлены в таблице

Повышение уровня профессиональной деятельности педагогов осуществлялось в течение всего учебного года на семинарах, консультациях, педагогических советах, в работе творческих групп, посещение открытых просмотров НОД, участие в областных и муниципальных семинарах (таблица 5).

Участие педагогов в мероприятиях областного уровня (2016-2017 у.г.) образу жизни «День здоровья»	Таблица 5
Областной конкурс «Педагогическая радуга - 2013»	Лауреат Старикова В.В. – учитель-логопед (участник)
Городской конкурс методических разработок -2014	Ульянова С.Н. воспитатель лог.гр. (педагог-психолог)

Вывод: характеристика кадрового состава свидетельствует о большом потенциале и резервных возможностях каждого члена педагогического коллектива, что позволяет им работать в режиме саморазвития для обеспечения высокого личностного и профессионального уровня развития.

### **Сотрудничество ДОО с семьей**

Опыт работы педагогического коллектива свидетельствует о том, что среди задач дошкольной образовательной организации наиболее значимым для родителей является сохранение и укрепления здоровья детей.

Коллектив детского сада определил основные направления работы ДОО и семьи:

- привлечение членов семьи в работу детского сада;
- включение в работу с детьми содержания, которое позволило бы ребенку понять значимость здорового образа жизни;
- привлечение родителей к участию в воспитательно-образовательном процессе для успешной адаптации детей в условиях ДОО;
- формирование здорового образа жизни у дошкольников в процессе совместной деятельности педагогов и родителей.

Формы работы с родителями и доля участия родителей представлены в таблице 6.

#### Формы работы с родителями

Таблица 6

Форма работы	периодичность	Доля участия
Общее родительское собрание	не реже 2 раза в год	80%
Родительское собрание по группам	не реже 2 раза в год	75%
Анкетирование	не реже 2 раза в год	80%
Педагогические консультации	по плану	3-6%
Коллективные творческие дела	по плану	30-35%
Помощь в ремонте и оборудовании групповых комнат	периодически	56%
Участие в социальных проектах	периодически	10%
Участие в управление ДОО	По плану	15%

Анкетирование одна из форм работы с родителями. Анкетирование родителей воспитанников, посещающих дошкольную образовательную организацию, об удовлетворенности работой детского сада выявило:

- 100% родителей в системе получают информацию о целях, задачах детского сада в области обучения и воспитания ребенка, о режиме работы дошкольной образовательной организации, о питании;
- с 99% родителей воспитатели обсуждают различные вопросы,

касающиеся жизни ребенка в детском саду;

- 92% родителей считают, что в детском саду организуют совместные мероприятия с участием родителей, детей и педагогов;

- 96% родителей получают информацию о повседневных происшествиях в группе, об успехах ребенка;

- 98% родителей информировано о травмах, изменениях в состоянии здоровья ребенка;

- 100% родителей удовлетворяет уход, воспитание и обучение, которое получает ребенок в дошкольном учреждении;

- 98 % родителей считают, что сотрудники доброжелательно относятся к ребенку;

- 57% родителей рекомендуют дополнительные образовательные услуги по развитию индивидуальных способностей детей;

- принять участие в совместных мероприятиях с детьми и педагогами могли бы 58% родителей;

- 68% могли бы принять участие в мероприятии для родителей «День открытых дверей».

### **Укрепление и сохранение здоровья детей**

В дошкольной образовательной организации созданы все условия для охраны жизни и здоровья детей: медицинский кабинет, изоляторы, физкультурный зал, кабинет психолога, кабинет логопеда. В групповых комнатах имеется физкультурный уголок с необходимым оборудованием, согласно возрастным освоенностям детей. Имеется спортивное оборудование как для игры в помещении, так и для игры на улице. Введены такие формы работы с детьми как «День здоровья», спортивные праздники и эстафеты.

Физкультурно-оздоровительная работа и медицинское обслуживание детей требует особого кадрового обеспечения (учитель-логопед; педагог-психолог; инструктор по физической культуре, старшая медицинская сестра).

Работа всех специалистов шла по направлениям:

1. медицинскому направлению;
2. оздоровительно-профилактическому направлению;
3. коррекционно-физическому.

Медицинским персоналом, совместно с педагогами проводится комплекс профилактически-оздоровительных мероприятий:

- ✓ витаминизация;
- ✓ работа с ослабленными детьми;
- ✓ профилактическая работа с родителями.

Система закаливания в детском саду осуществляется систематически и

контролируется старшей медицинской сестрой в соответствии с сезонными и погодными условиями.

Закаливающие моменты были прописаны в режиме дня, а процедура отличались как по виду, так и по интенсивности. Но, однако, несмотря на весь комплекс процедур, укрепляющих здоровье детей, заболеваемость в детском саду не снизилась. За 2012-2013 год уровень заболеваемости простудными заболеваниями увеличился на 6% в сравнении с прошлым годом. Наибольший процент часто болеющих воспитанников приходится на детей младших групп. Это объясняется и возрастом детей, и погодными условиями, и тем, какие виды закаливающих процедур проводятся с детьми (таблица 7).

#### Виды закаливания в дошкольном учреждении

Таблица 7

группа	Осеннее-зимний период	Весеннее-летний период
младшая и средняя группа	воздушные ванны; солнечные ванны; умывание прохладной водой; сон с доступом свежего воздуха.	воздушные ванны; солнечные ванны; умывание прохладной водой; сон с доступом свежего воздуха.

группа	Осеннее-зимний период	Весеннее-летний период
старшая и подготовительная к школе группа	воздушные ванны; солнечные ванны; умывание прохладной водой; сон с доступом свежего воздуха; полоскание рта холодной водой; топтание по мокрой дорожке; контрастно-воздушные ванны.	воздушные ванны; солнечные ванны; умывание прохладной водой; сон с доступом свежего воздуха; полоскание рта холодной водой; контрастно-воздушные ванны; утренний прием на свежем воздухе.

Мероприятия по физическому развитию, проводимые в ДОУ: физкультурные занятия, спортивные мероприятия, утренняя гимнастика, двигательные минутки и динамические паузы, физкультминутки, гимнастика после сна, дыхательная гимнастика, прогулки, самостоятельно-двигательная деятельность.

По итогам диагностики, проводимой инструктором по физической культуре Е.И. Донских, дети не достаточно хорошо владеют своим телом. Особое внимание уделяется отработке основных видов движения (табл.8). На своих занятиях педагог использует нетрадиционные методы работы по профилактике простудных заболеваний. С детьми старшего дошкольного возраста проводятся оздоровительные и общеукрепляющие занятия,

изучаются подвижные и спортивные игры.

группа	Показатели уровня обученности					
	Высокий (%)		Средний (%)		Низкий (%)	
	начало	конец	начало	конец	начало	конец
старшая. Лог.гр. «Маленькая страна»	25%	68,7%	62,5%	18,7%	12,5%	12,5%
Старшая лог. гр. «Почемучки»»	21,4%	57,1%	57,1%	35,7%	21,4%	7,1%
Подгот. лог. гр. «Сказочная полянка»	-	66,6%	80%	26,6%	20%	6,6%
средняя гр. «Теремок»	4,1%	52%	8,3%	39,5	12,5%	8,6%
2младшая гр. «Пчелки»	8%	28%	64%	56%	28%	16%
младшая гр «Солнышко»		44,7%		4,2%		53%

Табл.8 Результаты мониторинга физического развития воспитанников МБДОУ№197 «Детский сад комбинированного вида» 2016-2017 учебный год, %

К концу года вырос процент высокого уровня обученности в группах: «Сказочная полянка» ( на 33,7 % ), «Почемучки» ( на 35,7 % ), в группе «Маленькая страна»( на 66,6 % ), «Теремок» (на47,9%) в других группах процент роста высокого уровня обученности колеблется.

Значительно снизился процент низкого уровня обученности в группах: «Почемучки» ( на 14,3 % ), «Маленькая страна» ( на 13,4% ); в других группах процент снижения низкого уровня обученности колеблется от 0 % до 8 %.

### **Коррекционно-логопедическая работа**

Коррекционная работа осуществляется в рамках общеобразовательной коррекционной программы дошкольного образования «Программа обучения и воспитания детей с фонетико-фонематическим недоразвитием речи (старшая группа детского сада)» Т.Б. Филичевой, Г.В. Чиркиной и общеобразовательной коррекционной программы дошкольного образования «Программа обучения и воспитания детей с фонетико-фонематическим недоразвитием речи (подготовительная к школе группа детского сада)»



Г.А.Каше, Т.Б. Филичевой.

Зачисление детей на коррекционные занятия проводит учителя – логопеды по результатам обследования, учитывая степень тяжести речевых нарушений. Коррекционная работа проводится с детьми имеющими нарушение речи с возраста 5-7 лет.

Учитель-логопед совместно с воспитателем занимается разработкой перспективных планов и тематических занятий. В групповых комнатах созданы мини пространства для закрепления речевых упражнений, собран учебно-дидактический и коррекционно-речевой материал.

Учителя-логопеды оказывает коррекционную помощь не только детям, но родителям и педагогам. Родители получают помощь на индивидуальных консультациях, через информацию учителей-логопедов размещенную на сайте ДООУ, информационные буклеты для родителей.

Данные речевого обследования воспитанников старшего дошкольного возраста показывает, что количество детей с нарушением речи неуклонно растет (таблица 9).

### Коррекционно-логопедическая работа

Таблица 9

	2015-2016	2016-2017	2017-2018
Количество групп	3	3	3
Количество детей	53	53	53
Выпущено:	15	35	14
С положительной динамикой	15	35	14
С недостаточной динамикой	-	-	-
Без улучшения	-	-	-
Направлено:			
В общеобразовательные учреждения	15	35	14
ДООУ	-	-	-
Класс ККО	-	-	-
Оставлено на продолжение курса	36	18	39
Выбыло в течение года	2	0	0

При работе учителей-логопедов взаимосвязь с родителями налажена через индивидуальные рабочие тетради. Однако, наблюдается нежелание родителей заниматься со своими детьми.

Предложения по работе учителя-логопеда:

- пополнять предметно-развивающую среду логопедического кабинета;
- совершенствовать работу по обучению детей с нарушением речи;

- развивать речевые способности детей посредством разных видов деятельности (игровой, познавательной, образовательной).

### **Уровень социально-психологической комфортности воспитательно-образовательной среды**

Коллектив ДООУ придает большое значение обеспечению социально-психологической комфортности воспитательно-образовательной среды педагогов, воспитанников и родителей.

Поэтому работа педагога-психолога занимает одно из ведущих мест в изучении уровня развития ребенка и создает условия эмоционального благополучия детей в ДООУ.

Под руководством педагога-психолога детского сада педагоги стараются создавать для каждого ребенка эмоциональный комфорт и обеспечить его психологическую защиту. Они учат детей общаться друг с другом, формируя положительные взаимоотношения и взаимопомощь.

Данные педагога-психолога по адаптации вновь поступивших детей, свидетельствуют, что адаптация прошла на высоком уровне. Педагоги и специалисты, работающие с этими детьми, проявили свое педагогическое мастерство, чтобы этот процесс прошел для детей безболезненно. С целью поддержки здоровья детей, проводилась витаминотерапия.

Анализ адаптации выявил, что на конец адаптационного периода 88 % воспитанников первой младшей группы «Солнышко» имели высокий уровень адаптации, 12 % средний. Таким образом, адаптация воспитанников прошла успешно.

Психологическая служба проводила систематическое отслеживание интеллектуальной, эмоционально-волевой и мотивационной готовности детей к школьному обучению. В 2013 году количество выпускников составило 38 человек.

### **Реализация основной общеобразовательной программы дошкольного образования**

В 2016-2017 учебном году педагогическим коллективом МБДОУ № 197 «Детский сад комбинированного вида» были изучены нормативно-правовые документы, составлена основная общеобразовательная программа дошкольного образования на основе примерной основной общеобразовательной программой дошкольного образования «От рождения до школы» под редакцией Н.Е. Вераксы, Т.С. Комаровой, М.А. Васильевой. В соответствии с программой и требованиями ФГОС разработано планирование воспитательно-образовательного процесса, календарное планирование воспитательно-образовательного процесса, технологические

карты организованной непосредственной образовательной деятельности, организован и проведен мониторинг детского развития (овладение необходимыми умениями и навыками по образовательным областям; развитие интегративных качеств).

Педагоги в своей деятельности ведут наблюдение за самостоятельно-игровой деятельностью детей, отслеживают знания детей по всем образовательным областям. Цель диагностирования – получить не столько качественно новые результаты, сколько оперативную информацию о реальном состоянии и тенденциях изменения объекта диагностирования для коррекции педагогического процесса.

Диагностический мониторинг образовательного процесса проводится по «Экспресс-диагностики в детском саду», авторы Н.Н. Павлова, Л.Г. Руденко, составлено в соответствии с требованиями «Программы воспитания и обучения в детском саду» под редакцией М.А.Васильевой, В.В. Гербовой

Мониторинг воспитанников по освоению основной общеобразовательной программы дошкольного образования проводился по двум направлениям:

- изучение уровня овладения необходимыми навыками и умениями по образовательным областям;
- изучение уровня развития интегративных качеств.

Результаты мониторинга детского развития на начало и конец 2016-2017 учебного года представлены на рисунке 5.

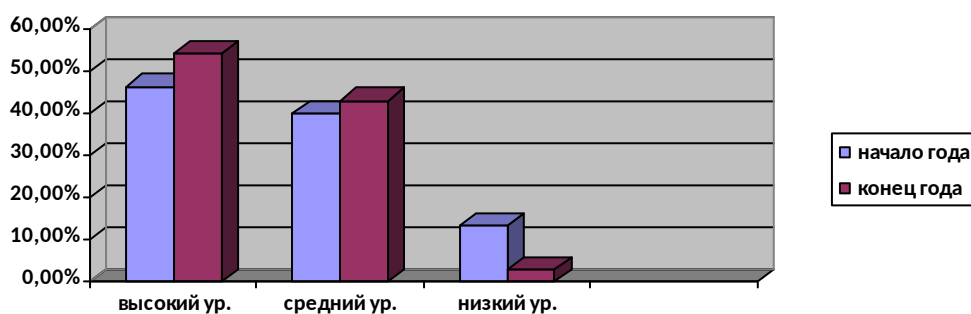


Рис.5 Результаты мониторинга детского развития (уровень овладения необходимыми навыками и умениями по образовательным областям) 2016-2017 учебный год , %

Анализ мониторинга детского развития показал положительную динамику по сравнению с началом учебного года по всем образовательным областям программы. Уровень усвоенного программного материала вырос на 14-27%, по все образовательным областям по-разному. Заметно воспитанники улучшили свои знания в образовательной области «Познание»

(32%), «Коммуникация» (30,4%), «Художественная литература» (30,4%). Особо низкий процент освоения воспитанниками образовательной области «Физическая культура», что сказывается на физическом здоровье воспитанников.

С этой целью для дальнейшей работы с детьми внесены следующие предложения:

- продолжить работу с воспитанниками по сохранению и укреплению здоровья, через организацию образовательной деятельности;
- инструктору по физической культуре применять в работе новые методы, позволяющие повысить интерес детей к физической культуре.

Диагностический мониторинг развития детей проводится два раза в год: сентябрь-октябрь и апрель-май, чтобы отследить динамику развития и выстроить дальнейшую работу с воспитанниками.

### **Организация дополнительных образовательных услуг**

В ДОУ с 2010 года работают педагоги дополнительного образования, оказывающие услуги по направлениям:

- художественно-эстетическое (Оркестр «Домисолька», «Очень умелые ручки»)

Дополнительные образовательные услуги предоставляются воспитанникам бесплатно.

В дошкольном учреждении необходимо развивать платные образовательные услуги.

## **Проблемный анализ состояния работы МБДОУ №197 «Детский сад комбинированного вида»**

SWOT-анализ МБДОУ №197 «Детский сад комбинированного вида»  
за 2016-2017 учебный год

<b>Сильные стороны</b>	<b>Слабые стороны</b>
<b>Нормативно-правовая база</b>	
1. Наличие лицензии на образовательную деятельность	1. Отсутствие программы развития
2. Наличие Устава МБДОУ №197 «Детский сад	

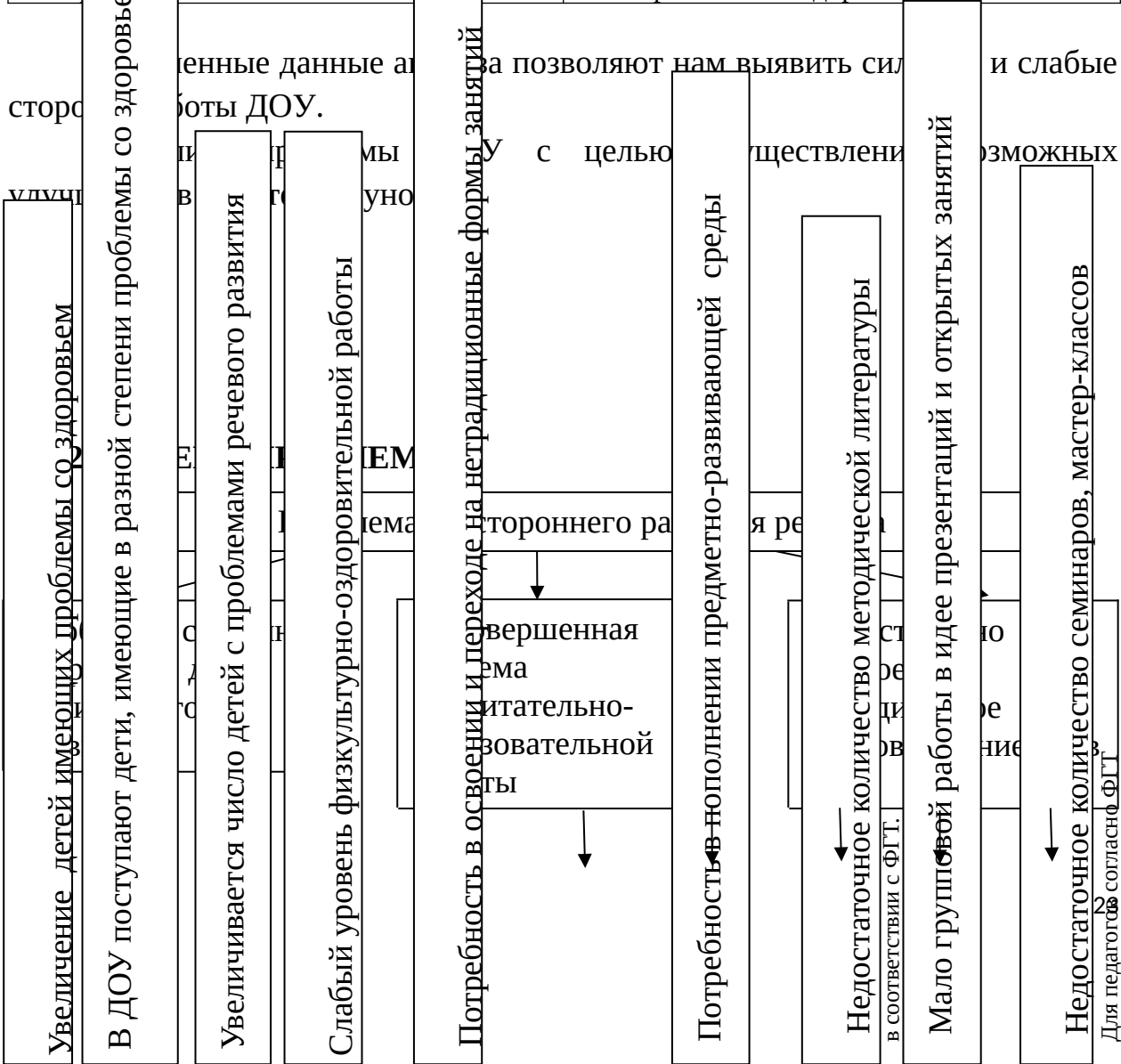
<p>комбинированного вида» Наличие коллективного договора  3. Наличие договоров сотрудничества с организациями  4. Договор с Учредителем  5. Основная общеобразовательная программа дошкольного образования  6. Локальные акты ДОУ  7. Паспорт безопасности дорожного движения  8. Энергосберегающий паспорт</p>	<p>дошкольного учреждения  2. Отсутствие Положения об организации платных дополнительных образовательных услуг</p>
<b>Педагогический персонал</b>	
<p>1. Средний возраст педагогического персонала 30-49 лет.  2. Высшее образование имеют 52,6% (10 педагогов)  3. Средне профессиональное образование 47,4% (9 педагогов)  4. Имеют высшую квалификационную категорию – 36,8%  5. Имеют первую квалификационную подготовку – 47,3 %  6. Наличие специалистов: музыкальный работник, учитель-логопед, педагог-психолог, инструктор по физической культуре,  7. 100% своевременного прохождения курсов повышения квалификации  8. Профессиональная переподготовка в КРИПК и ПРО по специальности «Менеджмент в социальной сфере» - 4% (1 человек)</p>	<p>1. Без квалификационной категории – 5,3% (1 человек)  2. 10,5 % педагогов недостаточно хорошо владеют компьютером  3. слабая мотивация педагогов на участие в конкурсах профессионального мастерства</p>
<b>Методическая работа</b>	
<p>1. наличие методического кабинета  2. созданы творческие группы  3. наличие каталога пособий  4. проведение педагогами открытых занятий и мастер-классов  5. проведение мониторинга детского развития (2 раза в год)  6. проведение муниципального семинара «Работа по реализации образовательной программы в дошкольном учреждении в соответствии с ФГОС»  7. проведение консультаций с педагогами, участниками муниципального конкурса профессионального мастерства  8. проведение консультаций, дискуссий с педагогами по задачам годового плана  9. проведение конкурсов внутри ДОУ («Лучший уголок для родителей», «Лучший уголок природы в группе»)  10. 21% педагогов (4 человека), принявших участие во Всероссийской научно-практической конференции «Перспективы реализации ФГОС ДО как условие формирования социального опыта детей»</p>	<p>1. недостаточно методической литературы по возрастным группам в соответствии с требованиями ФГОС  2. обучение педагогов на семинарах областного уровня по реализации ФГОС  3. Проведение консультаций для педагогов по реализации основной общеобразовательной программе дошкольного образования</p>
<b>Воспитательная работа</b>	

<ol style="list-style-type: none"> <li>1. Проведение конкурсов для воспитанников на уровне ДООУ</li> <li>2. % участие в районных конкурсах и соревнованиях (2-3 раз в год)</li> <li>3. Участие родителей в выставках, соревнованиях праздниках ДООУ</li> <li>4. Работа с воспитанниками в целях профилактики детского дорожно-транспортного травматизма по «Программе обучения детей Правилам дорожного движения в дошкольных образовательных учреждениях»</li> <li>5. Сотрудничество с организациями:</li> <li>6. Привлечение воспитанников в театрализованной деятельности ДООУ</li> </ol>	<ol style="list-style-type: none"> <li>1. Использование не традиционных форм работы с родителями</li> </ol>
<b>Образовательный процесс</b>	
<ol style="list-style-type: none"> <li>1. Проведение систематического мониторинга детского развития воспитанников (уровень овладения необходимыми навыками и умениями по образовательным областям) 2 раза в год</li> <li>2. Проведение систематического мониторинга детского развития воспитанников (уровень развития интегративных качеств) 2 раза в год</li> </ol>	<ol style="list-style-type: none"> <li>1. Часть педагогов не владеет ИКТ;</li> <li>2. Низкая мотивация и нежелание части педагогов (к счастью, очень немногочисленной) менять отработанные годами формы работы с детьми</li> </ol>
<ol style="list-style-type: none"> <li>3. изучение педагогом-психологом уровня готовности воспитанников подготовительных к школе групп при поступления в школу, с письменного согласия родителей</li> <li>4. систематическое проведение занятий по основной общеразвивающей программе дошкольного образования в соответствии с режимом дня</li> </ol>	
<b>Материально-техническая база</b>	
<ol style="list-style-type: none"> <li>1. Наличие музыкально - физкультурного зала</li> <li>2. Капитального ремонта не требуется</li> <li>3. Оборудованы кабинеты специалистов: учителя-логопеда, педагога-психолога</li> <li>4. Развивающая среда в групповых комнатах оборудована в соответствии с требованиями к программе</li> <li>5. В музыкальном зале имеются необходимые для занятий музыкальные инструменты как для детей, так и для взрослых.</li> <li>6. Медицинский блок оборудован полностью медицинским оборудованием</li> <li>7. На территории ДООУ имеется спортивная площадка</li> <li>8. На прогулочных площадках имеются теневые навесы, игровое оборудование в соответствии с возрастом детей</li> </ol>	<ol style="list-style-type: none"> <li>1. Пополнение предметно-развивающей среды в соответствии с требованиями основной общеобразовательной программы дошкольного образования</li> <li>2. Приобретение игрового материала для воспитанников</li> </ol>
<b>Состояние здоровья и физического развития воспитанников</b>	
<ol style="list-style-type: none"> <li>1. Абсолютное соблюдение режимных моментов</li> <li>2. Ежедневная витаминизация воспитанников (витамины, соки, фрукты, напиток «Золотой шар»).</li> <li>3. Высокий уровень гигиенической культуры среди воспитанников.</li> <li>4. Соответствующая требованиям СанПиН организация питания.</li> </ol>	<ol style="list-style-type: none"> <li>1. 75 % болеющих детей – дети младшей группы.</li> <li>2. 0% абсолютно здоровых детей, ни разу не болеющих</li> <li>3. Слабый уровень</li> </ol>

<p>5. Ежедневное проведение утренней гимнастики, гимнастики после сна и физкультминуток</p> <p>6. Ежедневные прогулки с активным двигательным режимом (подвижные игры)</p> <p>7. Ежедневное хождение босиком по спортивной дорожке перед сном и после сна</p> <p>8. Полное соблюдение санитарно-гигиенических требований (проветривание, влажная уборка, зеленые растения в группе, мебель и т.д.)</p> <p>9. Систематическое проведение закаливающих мероприятий</p>	<p>физической подготовки воспитанников</p>
--	--

**ВНЕШНЯЯ СРЕДА ОРГАНИЗАЦИИ**

Возможности	Ограничения и риски
<p>1. Развитая структура дополнительного образования в округе</p> <p>2. Высокий культурный образовательный уровень социума:</p> <ul style="list-style-type: none"> <li>- детская и взрослая библиотека;</li> <li>- музей при школе;</li> <li>- культурный центр;</li> <li>- школа искусств;</li> <li>- центры творчества;</li> <li>- спортивные залы</li> </ul>	<p>1. Удаленность от научных центров.</p> <p>2. Неполные семьи, малообеспеченные - 32 %</p> <p>3. Высокий уровень заболеваемости детей – 22%.</p> <p>4. Увеличение детей с проблемами речевого развития</p> <p>5. При поступлении детей в ДОУ у вновь прибывших детей в разной степени есть проблемы со здоровьем</p>



Необходимость создания дополнительных образовательных услуг,  
в том числе платных

Рис 7. Древо проблем

**Концептуальные подходы к организации деятельности муниципального бюджетного дошкольного образовательного учреждения № 197 «Детский сад комбинированного вида»**

Социально-педагогическая миссия ДОУ заключается в расширении доступности дошкольного образования в соответствии с широким образовательным запросом со стороны родителей и в приоритете осуществления коррекции отклонений в физическом и психическом развитии воспитанников. Под доступностью понимается соответствие содержания образования образовательным потребностям и интересам воспитанника, соответствие содержания образовательного процесса психофизическим



возможностям ребёнка, удовлетворение социального заказа на получение качественных образовательных услуг со стороны родителей, возможность получения образования в независимости от внешних препятствий.

Миссия по расширению доступности дошкольного образования дифференцируется по отношению к различным субъектам:

- по отношению к детям и их родителям ДООУ стремится расширить вариативность дошкольных программ и форм обучения с тем, чтобы большее число воспитанников смогли получить качественное образование;
- по отношению к социуму миссия ДООУ состоит в привлечении как можно большего числа различных субъектов и социальных институтов к развитию и реализации дошкольного образования с тем, чтобы расширить ресурсную (кадровую, материальную, информационную, экспериментальную и др.) базу дошкольного образования;
- по отношению к системе образования миссия ДООУ заключается в расширении доступности новаций дошкольного образования для развития базового уровня образования посредством трансляции передового опыта педагогических работников;
- по отношению к дошкольным учреждениям города миссия ДООУ заключается в разработке инновационных моделей образовательной деятельности дошкольного учреждения как образовательной организации по актуальным направлениям;
- по отношению к педагогическому коллективу ДООУ создаёт условия для профессиональной самореализации педагога, социальной защиты и повышения квалификации педагогического коллектива ДООУ.

В разработанной нами основной общеобразовательной программе дошкольного образования, как и в целом в педагогике и в педагогической психологии, признана и разработана комплексная система по работе с детьми.

Главными ценностями образования выступает сам ребенок, свобода выбора, личностный рост, творчество, принятие и поддержка его индивидуальности, интересов и потребностей, забота о его здоровье и эмоциональном благополучии.

Провозглашая воспитанника субъектом собственного развития, мы принимаем позицию конструктивных отношений с ним:

- создаем условия расти и развиваться в собственном темпе;
- гарантируем полноценное развитие с учетом его индивидуальности.

Коллектив принимает эти новые тенденции в образовании и основным шагом в их осуществлении считается пересмотр ключевых позиций социальной адаптации наших воспитанников, учет запросов родителей,

повышение качества образовательной деятельности.

Цель нашей работы: создание условий для всестороннего развития личности ребенка через совершенствование системы воспитательно-образовательного процесса и методической службы.

Стиль работы МБДОУ № 197 «Детский сад комбинированного вида»:

- ✓ стабильность профессионального роста педагогических кадров;
- ✓ сочетание повышения квалификации педагога с развитием творческого потенциала;
- ✓ вариативность содержания образования;
- ✓ коллективно-творческий подход к решению задач основной программы;
- ✓ анализ результатов собственной деятельности;
- ✓ ориентация на личностно-гуманную педагогику;
- ✓ преобразование новаций в педагогический опыт.

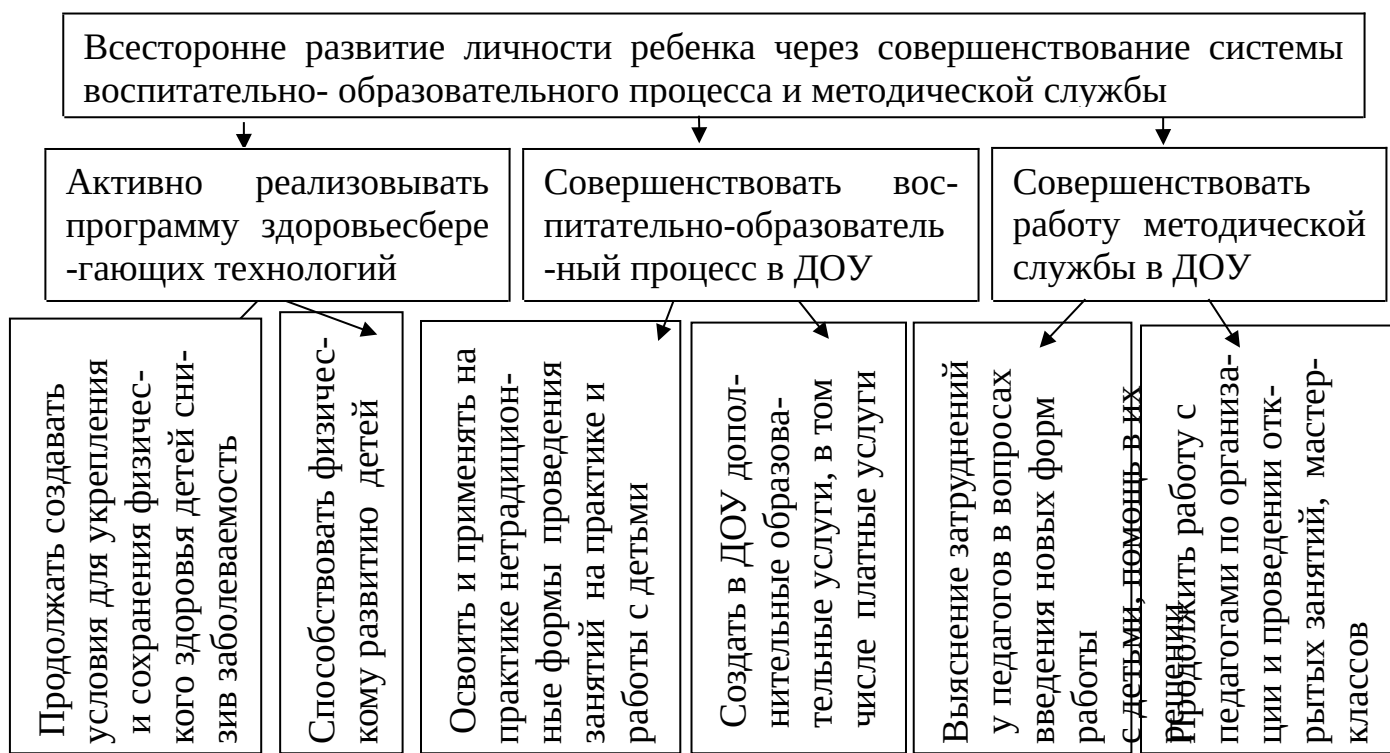
Учет потребностей социума на дополнительные образовательные услуги.

Педагог должен быть:

- Милосердным и доброжелательным;
- Профессионально грамотным;
- Понимающим ребенка, его потребности, интересы, возможности;
- Обеспечивающем развивающую среду;
- Умеющим разговаривать с ребенком не повышая голос и не применяя наказания.

Обобщая и анализируя опыт работы ДОУ, мы видим ключевые проблемы (см. рисунок 7). Исходя из этого, обозначим основные цели и задачи деятельности ДОУ (рисунок 8).

### 3.1. ДРЕВО ЦЕЛЕЙ



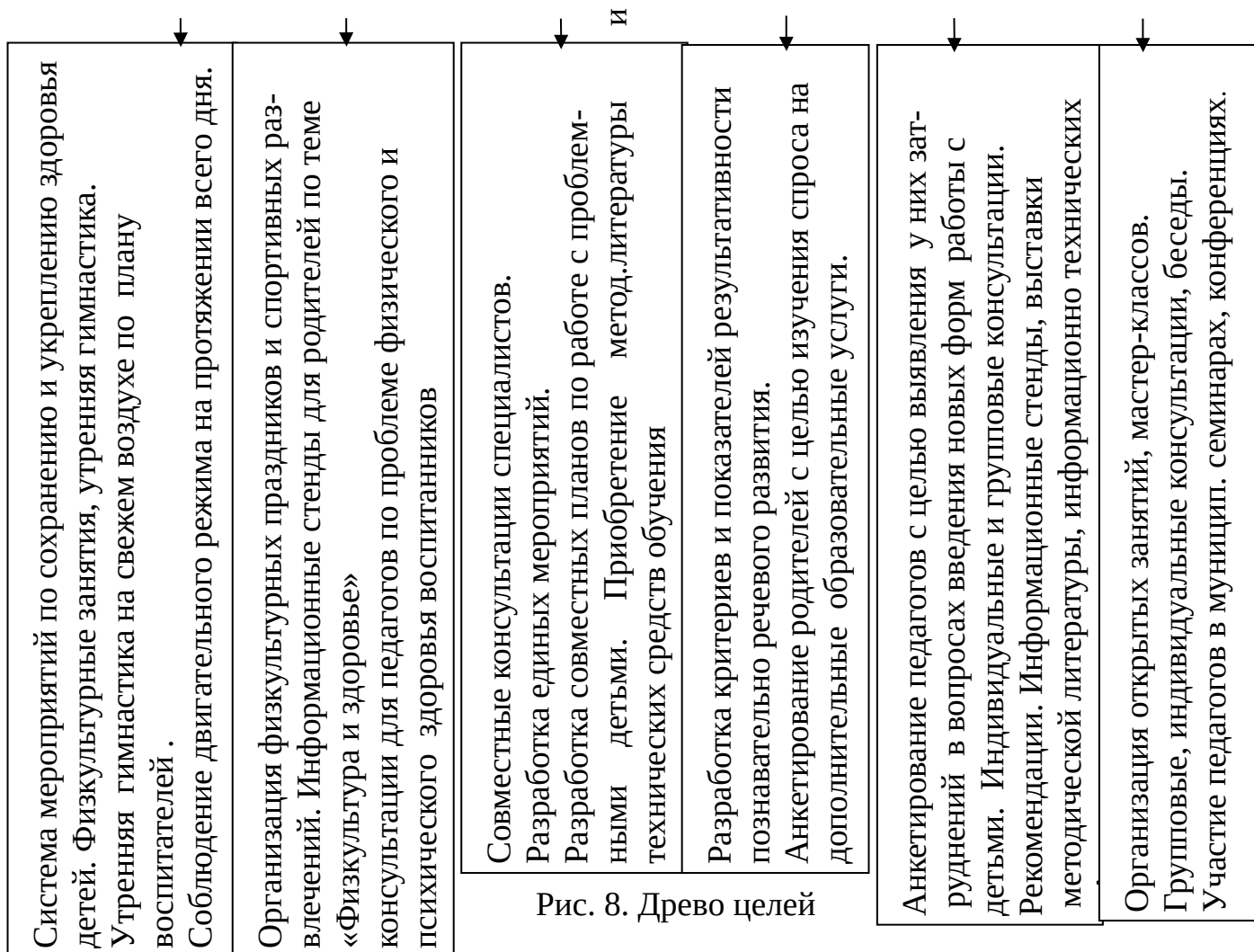


Рис. 8. Древо целей

Путем совершенствования воспитательно-образовательного процесса и методической службы мы стремимся к созданию идеальной модели выпускника «Всесторонне развитой личности».

### **Модель успешного дошкольника:**

Успешность дошкольника-выпускника ДООУ предполагает готовность ребенка, которая определяется сформированностью новой внутренней позиции ребенка, связанной с учением как новой социально значимой деятельностью, школой как новым образом жизни, открывающей новые перспективы развития.

У успешного дошкольника должны быть сформированы:

1. Начальные ключевые компетентности.
2. Предпосылки к учебной деятельности.
3. Мотивация к обучению и успешности.

Для начальных ключевых компетентностей характерна

многофункциональность, овладение ими позволяет ребенку решать различные проблемы в повседневной жизни и деятельности. Начальные ключевые компетентности многомерны, в них представлены результаты личного опыта ребенка во всем его многообразии (отношения, знания, умения, творчество).

К начальным ключевым компетентностям относятся:

- здоровьесберегающая;
- деятельностная;
- информационная;
- социально-коммуникативная.

Предпосылки учебной деятельности обеспечивают специальную готовность ребенка к переходу к школьному образованию, содержание которого определяется учебными предметами. Они универсальны, переносимы и применимы в различных ситуациях и различных учебных предметах.

Универсальные учебные действия включают:

- познавательные;
- регулятивные.

Из мотивов успешности дошколенка можно выделить следующие:

- учебно-познавательные;
- социальные;
- игровые;
- успешности.

Сформированность начальных ключевых компетентностей, универсальных учебных действий и мотивов – показатель успешности ребенка и результат качества образовательных услуг.

**Успешный дошкольник-выпускник ДООУ – это здоровый, умный, деятельный, социально активный, добрый и творческий ребенок, владеющий системой начальных ключевых компетентностей, универсальных учебных умений и мотивированный на успех учебы в школе и дальнейшей жизни.**

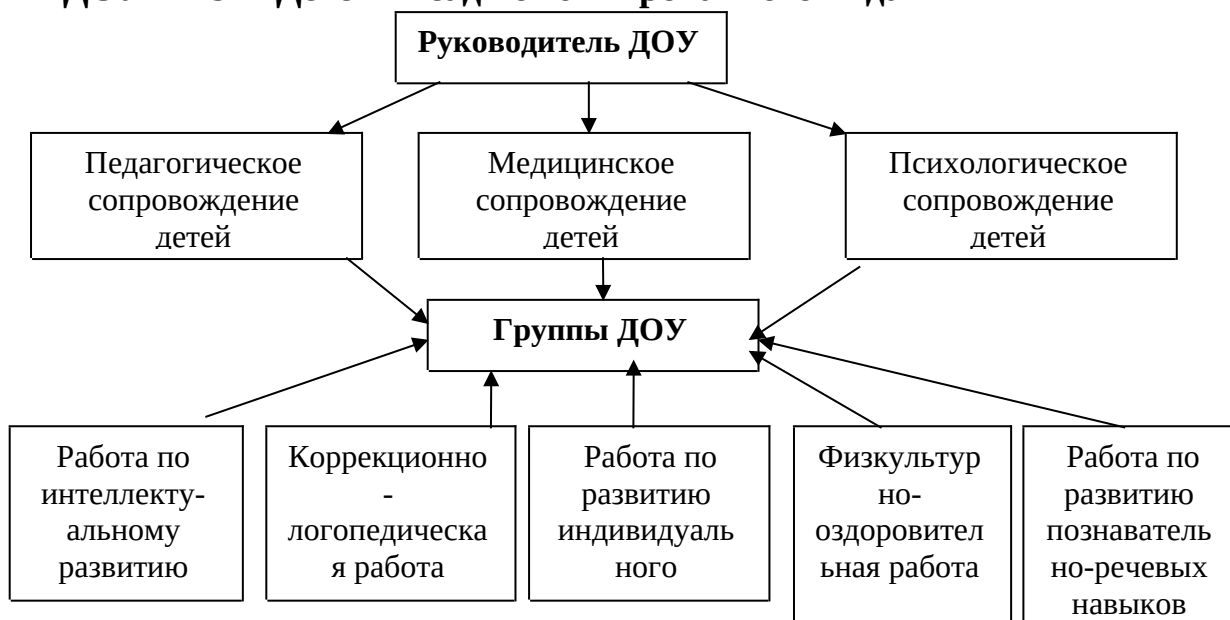
Таким образом, модель выпускника ДООУ представляет собой успешного дошкольника и имеет следующие аспекты успешности:

- здоровый ребенок;
- умный ребенок;
- деятельный ребенок;
- социально активный ребенок;
- добрый ребенок;
- творческий ребенок.

**Схема «МОДЕЛЬ УСПЕШНОГО ДОШКОЛЬНИКА»**



**Совершенствование воспитательно-образовательного процесса в МБДОУ № 197 «Детский сад комбинированного вида»**



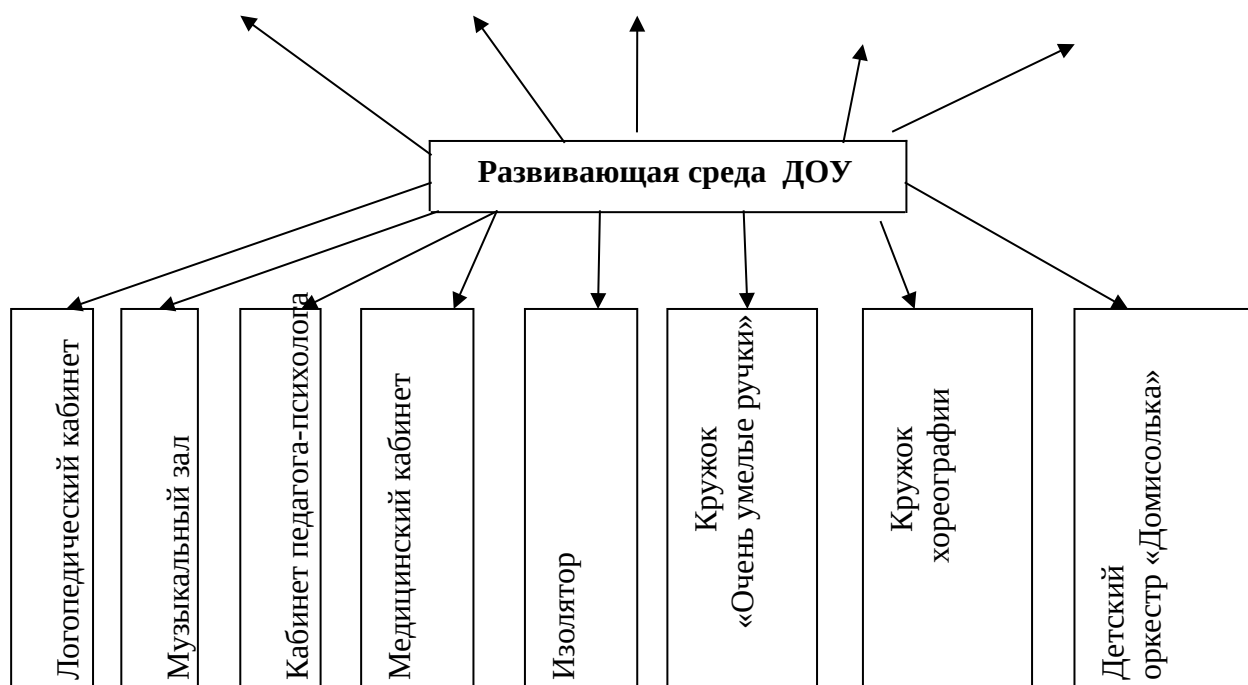


Рис.9. Схема воспитательно-образовательного процесса

### **Учебно-методическая деятельность ДООУ**

Вся система воспитательно-образовательного процесса, его организация строится в соответствии с основной общеобразовательной программой дошкольного образования.

Основой педагогической работы служат следующие педагогические позиции:

1. В качестве педагогической системы определяется программа по которой работает ДООУ - основная общеобразовательная программа дошкольного образования.
2. Интегральный подход в планировании и построении целостного педагогического процесса.
3. Личностно-ориентированная педагогика. Достижение ограниченного единства условий, обеспечивающих детям максимальное, в соответствии с возрастом, развитие и одновременно эмоциональное благополучие.
4. Воспитательно-образовательный процесс предполагает участие всех детей в той или иной деятельности и сотрудничество всего педагогического коллектива в процессе обучения и воспитания детей.

Основные направления в работе:

- организация деятельности детей в группах, подгруппах по интересам с целью развития личностного потенциала.

- повышение профессионализма педагогов через различные формы работы (педсоветы, консультации, круглые столы, мастер-классы, открытые занятия, семинары и т.д.).

- организация оздоровительной работы, направленной на формирование у детей навыков здорового образа жизни.

- внедрение в работу современных форм работы с родителями, с целью создания оптимальных условий пребывания детей в детском саду.

Методическая работа как система взаимосвязанных действий

Она отличается:

- ✓ целостностью, многофункциональностью;
- ✓ основывается на конкретном анализе работы ДООУ, воспитательно-образовательного процесса, его условий;
- ✓ основывается на научно-обоснованном педагогическом опыте и достижениях науки;
- ✓ направлена на достижение оптимальных результатов обучения и развития ребенка.

Задачи методической работы определяются на основе выявленных в ходе анализа работы проблем деятельности педагогического коллектива.

Наши задачи методической работы:

- создавать условия для профессионального развития педагогов.
- создавать условия для раскрытия личностного потенциала педагога, развития коммуникативных качеств.
- приобщать педагогов к исследовательской деятельности на основе доступных методик.
- осуществлять выявление, обобщение и внедрение педагогического опыта.
- совершенствовать методы и стиль взаимодействия воспитателя с детьми.

содержание методической работы зависит от результатов проведенного проблемно-ориентированного анализа деятельности педагогов.

Повышение квалификации педагогов ДООУ в условиях обновления содержания дошкольного образования.

К педагогическому мастерству ведут пути:

1. Развитие своих сил и способностей на базе научной информативности и использование ее в своей деятельности.
2. Постоянный анализ своего педагогического опыта на основе новых идей педагогики и психологии.
3. Освоение педагогического опыта с учетом своих индивидуальных

способностей.

Одной из форм такого развития является самообразование.

В процессе повышения квалификации мы развиваем у педагога такие способности как:

Гностические: умение анализировать свою деятельность, деятельность своих коллег, вариативные программы и осознано выбирать их.

Проектировочные: умение ставить цели, продумывать пути достижения, получать реальный результат.

Организаторские: умение организовывать коллективную, групповую, индивидуальную работу с детьми и педагогами.

Основные направления учебно-методической работы представлены в приложении 3.

### **Психологическая деятельность**

Психолог в детском саду – это, прежде всего, знающий и глубоко понимающий ребенка человек, разбирающийся не только в общих закономерностях, но и в возрастных особенностях психического развития детей, но также и в индивидуальных вариациях этих способностей.

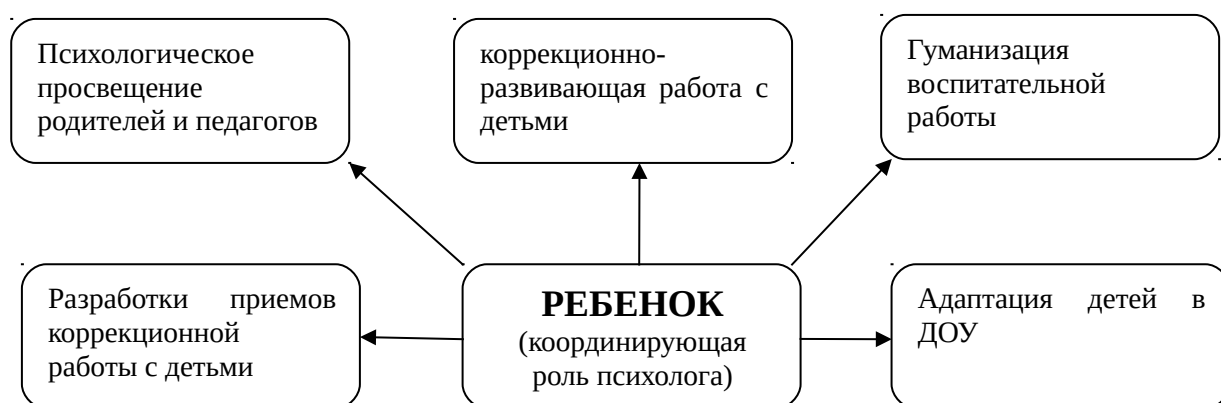
Основные функции психолога:

- Обеспечение психического здоровья и эмоционального благополучия детей;
- Максимальное содействие полноценному психическому и личностному развитию каждого ребенка.

#### **Задачи психологической службы:**

- содействие созданию оптимальных условий для социального благополучия и развития детей;
- участие в воспитательном процессе в целом, работа в направлении его «психологизации»;
- проведение коррекционно-развивающей работы с детьми с учетом их индивидуально-психологических особенностей.

#### **Модель работы психолога ДОУ**





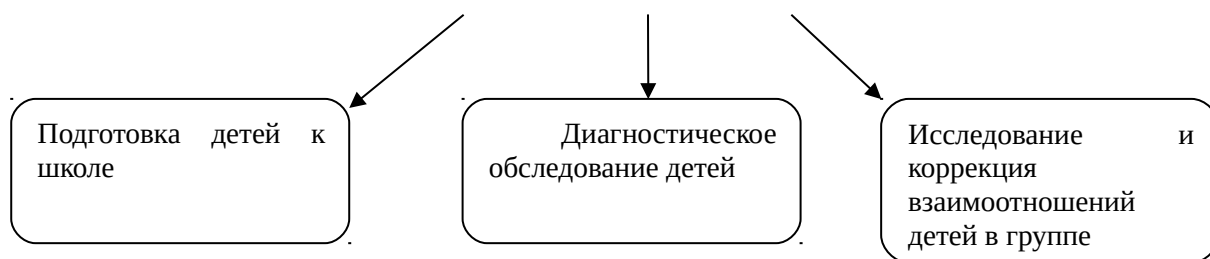


Рис.10. Модель работы психолога

Основные направления психологической деятельности представлены в приложении 4.

### **Коррекционно-логопедическая деятельность**

В последние годы постоянно растет количество детей с речевым дефектами.

Нарушения стали разнообразными по степени тяжести неврологических отклонений.

Наиболее распространенными стали такие речевые нарушения, как задержка речевого развития и общее недоразвитие речи. Наряду с речевыми особенностями у детей недостаточно сформированы процессы, тесно связанные с речевой деятельностью:

- Внимание и память;
- Пальцевая, артикуляционная методика;
- Словесно-логическое мышление.

Все нарушения вызывают трудности общения с окружающими и могут привести к изменению личности детей. Поэтому коррекция речевых и неречевых отклонений возможна при своевременной и систематической медико-психологической помощи детям специалистами детского сада.

- логопедическая служба является составной частью воспитательно-образовательного системы. Она направлена на создание условий, способствующих эффективному исправлению речевых недостатков. Развитию личности ребенка с одновременным раскрытием его потенциальных возможностей на программном учебном материале.

Этапы коррекционно-логопедической работы:

1. Организационно-диагностический этап.

**Задачи:** - изучение личности ребенка;

- уточнение диагноза при динамическом наблюдении;
- установлении зоны ближайшего развития.

2. Коррекционно-развивающий этап.

## **Задачи:**

### ➤ **КОРЕКЦИОННЫЕ**

- развитие компенсаторных механизмов становления психики, речи, деятельности детей.
- преодоление и предупреждение вторичных отклонений в развитии познавательной сферы поведения, личностных ориентировок.
- обучение воспитателей отдельным психолого-педагогическим приемам, повышающим эффективность взаимодействия с ребенком, укрепляющим веру в собственные способности.

### ➤ **ОБРАЗОВАТЕЛЬНЫЕ**

- развитие познавательной активности.
- формирование всех видов детской деятельности.
- подготовка к усвоению программы.

### ➤ **ВОСПИТАТЕЛЬНЫЕ**

- повышение самостоятельности.
- становление нравственных ориентировок деятельности и поведения детей.
- воспитание положительных нравственных качеств.

## **ПРИНЦИПЫ:**

- Динамичность восприятия.
- Продуктивная обработка информации
- Развитие и коррекция высших психических функций
- Мотивация к учению

## **МЕТОДЫ:**

- ✓ Задания по степени нарастающей трудности
- ✓ Задания, предполагающие различный доминантный характер
- ✓ Разнообразные типы структур занятий для смены видов деятельности детей.
- ✓ Задания, предполагающие самостоятельную обработку информации
- ✓ Дозированная, поэтапная помощь педагога
- ✓ Перенос способа обработки информации на индивидуальные задания
- ✓ Выполнение специальных упражнений
- ✓ Задания с опорой на несколько анализаторов
- ✓ Постановка законченных инструкций
- ✓ Проблемные задания
- ✓ Познавательные вопросы
- ✓ Призы, поощрения.

Факторы, обеспечивающие коррекционно-развивающее сопровождение:

- Понимание сути коррекционно-развивающего обучения и воспитания;
- Владение основными технологиями коррекционной работы;
- Совместное изучение личности ребенка;
- Контроль и текущий анализ психофизиологического состояния детей, внедрение новых педагогических технологий;
- Поиск нетрадиционных подходов к организации организационной работы;
- Повышение профессионализма педагога;
- Систематическая работа по научно-методическому обеспечению;
- Деловые контакты с педагогами округа, области.

### **Познавательная-речевая деятельность**

Познавательная-речевая сфера детей развивается и строится в различных видах деятельности. Одна из них – это музыкальная деятельность. Без воспитания и развития с детских лет познавательного интереса уважения к духовным ценностям, без пробуждения у детей творческих начал, развития речевых навыков, логического мышления невозможно становление цельной, гармонически развитой и социально-адаптированной активной личности.

Основные направления коррекционно-развивающей работы представлены в приложении 6.

### **Музыкальная деятельность**

**Цель:** развитие познавательного интереса и творческих способностей средствами музыкального и театрального искусства.

#### **Задачи:**

1. Развитие музыкальности и эстетического слуха.

Как на музыкальных занятиях, так и в повседневной жизни главным является не специальное обучение, а развитие способности слышать музыку и получать удовольствие от встреч с нею. Поэтому музыка становится частью жизни ребенка в детском саду.

2. Развитие у детей вокально-хоровых навыков.

Музыкальный руководитель на музыкальных занятиях показывает детям красоту русского языка через народные песни, припевки, заклички, знакомит с русскими народными инструментами, а также приобщает детей к народным традициям, через участие в народных календарных праздниках, разучивает с детьми народные танцы,

хороводы.

3. Формирование у детей правильной, четкой речи.

Коррекция речи осуществляется на логопедических занятиях (с элементами логоритмики), на занятиях по театру (речевые упражнения, диалоги, театрализованные игры с куклами, маски, разыгрывание сюжетов, сценок). Музыкальный руководитель работает в тесном контакте с воспитателями, учителем-логопедом, педагогом-психологом над воспитание у детей четкой и выразительной речи.

### **Театрализованная деятельность**

**Цель:** создание условий для развития личности ребенка, творческих и познавательно-речевых способностей детей средствами театрального искусства.

#### **Задачи:**

1. Развивать творческие способности и познавательно-речевые навыки средствами театрального искусства.
2. Развивать творческую самостоятельность в создании художественного образа, используя для этой цели игровые, песенные, танцевальные импровизации.
3. Активизировать и уточнять словарь детей, работать над дикцией, интонационной выразительностью речи. Воспитывать культуру речевого общения.
4. Сформировать устойчивый интерес к театральному искусству, что в дальнейшем создаст у ребенка потребность общения к театру, как к источнику эмоционального переживания, творческого соучастия, развивает познавательную сферу детей.
5. Научить ребенка видеть прекрасное в жизни и людях, зародить стремление в нем самому нести в жизнь прекрасное и доброе.
6. Расширять у детей представление о видах театра.

#### **Формы работы:**

- Проведение игр-занятий, которые включают в себя речевые упражнения, этюды на развитие воображения, фантазии, творчества; игры-упражнения на мимику, жесты, позы, паномимику, артикуляцию; работа над сценической речью и сценическим движениям.
- Репетиционная работа над постановкой музыкальных спектаклей.
- Театрализованные игры с куклами, маками, настольные и другие, и разыгрывание с их помощью отдельных сюжетов или сценок к спектаклям.
- Выступления-показы спектаклей перед зрителями.

**Служба дополнительных услуг МБДОУ № 197 «Детский сад**

## **комбинированного вида»**

В настоящее время одним из более перспективных направлений в системе дошкольного образования является поиск путей, обеспечивающих интеграцию образовательного процесса, ориентированного на развитие личности ребенка и предусматривающего в своей основе личностно-ориентированную модель образования. Мы понимаем это как существование между взрослыми и детьми отношений сотрудничества и партнерства, и нацеливает педагогический коллектив на творческое отношение к своей деятельности, формирует у педагогов потребность к постоянному развитию (разрабатываются парциальные программы, планируется открытие группы кратковременного пребывания детей).

Мы стремимся к тому, чтобы главным был не результат (правильный рисунок, точная конструкция, близкий к образцу пересказ и др.), а активная эмоциональная включенность ребенка в деятельность, самостоятельный поиск средств исполнения, способов, позволяющих ребенку использовать их самостоятельно и творчески, что приводит к развитию самой деятельности, а значит – к развитию ребенка. Только благодаря активной деятельности полезная информация становится подлинным знанием, обеспечивающим его инициативу и самостоятельность в различных новых ситуациях.

И первое с чего надо начать – дать возможность каждому ребенку реализовать свое право на игру. Игра при организации разного вида деятельности представлена во всех ее видах: сюжетно-ролевая, подвижная, дидактическая, театрализованная и др.

В речевом развитии детей акцент делается на общении, формировании диалоговой речи, речевом творчестве, работе над правильным звукопроизношением. Последнее актуально в связи с резким ухудшением состояния детской речи, прежде всего произношения. Эти же задачи решаются и в процессе музыкального воспитания (работа над дыханием, пропевание звуков и др.), и в разных видах продуктивной детской деятельности.

### **Физкультурно-оздоровительная деятельность**

#### **Цель оздоровительной работы:**

1. Укрепление и восстановление психического и физического здоровья детей.
2. Формирование навыков культуры здорового образа жизни.

#### **Задачи:**

1. Предупреждение возникновения соматических, инфекционных заболеваний.

2. Организация рационального питания, соблюдение гигиенических правил, распорядка дня.
3. Охрана и укрепление здоровья дошкольников, совершенствование их физического развития, повышение сопротивляемости защитных свойств организма, улучшение физической и умственной работоспособности.
4. Формирование у детей жизненно необходимых двигательных умений и навыков, достижение определенного уровня физической подготовки.
5. Воспитание личной культуры тела, формирование потребности в физическом совершенствовании, вооружение знаниями, умениями и навыками, соответствующие возрастным особенностям.
6. Развивать и укреплять чувство удовлетворенности от физических движений, воспитание привычки к здоровому образу жизни.



Рис.11. физкультурно-оздоровительные факторы

Принципы воспитательно-оздоровительной работы:

- Комплексный подход;
- Наличие физиологического обоснования с учетом возраста.

Для реализации поставленных задач в ДООУ созданы все **условия**:

1. Лечебно-оздоровительная и профилактическая работа с детьми ведется специалистами, медицинским персоналом, воспитателями:

- осмотр детей врачами специалистами;
- диспансеризация детей с хроническими заболеваниями;
- осмотр на педикулез, обследование на гельминтоз;
- проведение летне-оздоровительной программы;
- соблюдение карантинных мероприятий;
- подготовка детей к поступлению в школу.

2. Гигиена режима.

- выполнение санитарных требований к помещению, участку;
- рациональное построение режима дня;
- охрана жизни и здоровья детей.

3. Очень важно обеспечение полноценного питания для развития дошкольника. На этом этапе мы предусматриваем:

- выполнение физиологических норм питания;
- соблюдение сроков реализации продуктов;
- ежедневная витаминизация;
- контроль санитарного состояния пищеблока:
  - Осмотр персонала на гнойничковые заболевания;
  - Контроль за закладкой продуктов;
  - Использование по назначению кухонного инвентаря;
  - Соблюдение литража;
  - Контроль за работой электрооборудования.

- выполнение режима питания;
- гигиена приема пищи;
- индивидуальный подход к детям во время питания;
- правильность расстановки мебели.

4. Организация физического воспитания детей.

**ПРИНЦИПЫ:**

- адекватность возрасту, полу, уровню физического развития, биологической зрелости, здоровья;
- сочетание двигательной активности с общедоступными закаливающими процедурами;
- систематичность с постепенным усложнением;
- повышение требований к качеству выполнения упражнений;
- медицинский контроль, коррекция нарушений:

- Контроль за осанкой;
- Оценка физического развития;
- Проведение анализа заболеваемости;
- Подбор и маркировка мебели.

Формы организации физкультурного воспитания:

- Физкультурные занятия в зале и на спортивной площадке
- Физкультминутки
- Спортивные игры
- Физкультурные досуги, праздники, дни здоровья
- Утренняя гимнастика
- Гимнастика после сна
- Индивидуальная работа

#### 5. Реализация системы эффективного закаливания.

ПРИНЦИПЫ:

- Систематичность
- Последовательность
- Учет индивидуальных особенностей
- Наличие положительных эмоций во время процедур

ФОРМЫ:

- Соблюдение сезонной одежды, учитывая индивидуальное состояние здоровья.
- Воздушная гимнастика после сна
- Мытье прохладной водой рук по локоть, шеи
- Правильная организация прогулки
- Закаливающие процедуры, босохождение

#### 6. Психогигиена, психокоррекция.

ЗАДАЧИ:

- Купирование нарушение эмоционального состояния детей
- Создание условий для:
  - Нормального функционирования их нервной системы
  - Преобладание у детей чувства жизнерадостности
  - Веры в свои силы и возможности
  - Уважение к людям и к себе
  - Полноты жизни
  - Увлекательной деятельности

ФОРМЫ И МЕТОДЫ:

- Индивидуальные беседы
- Подвижные игры



- Продуктивные виды деятельности
- Музыкальное сопровождение
- Рефлексотерапия
- Аутотренинг, саморегуляция

### **Административно-хозяйственная деятельность.**

Административно-хозяйственная служба осуществляет повседневную работу, обеспечивающую создание условий для социально-психологической реабилитации, социальной адаптации детей в ДОУ. Участвует в планировании и организации жизнедеятельности воспитанников. Совместно с другими службами, под руководством заведующего, обеспечивает сохранение и укрепление здоровья детей, проведение мероприятий, способствующих их психофизическому развитию, соблюдению ими распорядка дня. Обеспечивает условия для реализации образовательных программ. Служба организует работу по самообслуживанию воспитанников, охране труда сотрудников. Обеспечивает санитарное состояние помещений, инвентаря и оборудования. Взаимодействует с родителями (лицами их заменяющих) воспитанников.

Служба активно работает со всеми службами ДОУ, разрабатывая стратегию и тактику работы учреждения, осуществляя контроль за работой, отчетностью и расходование денежных средств.

Организуя материально-техническое обеспечение образовательного учреждения, ведет финансовую документацию и отчетывается перед муниципальным управлением образования.

Вся деятельность службы направлена на обеспечение условий для комфортного пребывания детей и сотрудников, а также их оздоровления и обучения и представлена на рисунке 12.

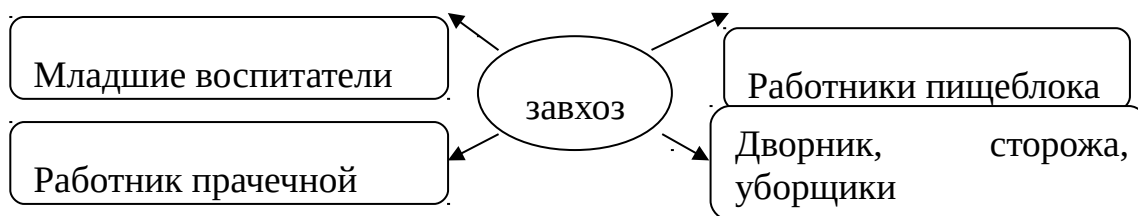


Рис. 12. Деятельность административно-хозяйственной службы

### **Взаимоотношение с родителями**

Основная функция всесторонней функции в развитии ребенка, означает создание таких условий, при которых его физиологические, эмоциональные и интеллектуальные потребности будут удовлетворяться в достаточной мере и необходимом качественном уровне.

**Целью работы с родителями является:**

- Создание таких перспектив, в которых они нуждаются, как воспитатели
- Помочь им приобрести уверенность и решительность
- Увидеть свои возможности и почувствовать ответственность за своих детей

### **Задачи:**

Необходимость работы с родителями основывается:

- o На потребности родителей в поддержке
- o На потребность самого ребенка в образованных родителях
- o На существование бесспорной связи между качеством домашнего воспитания и социальными проблемами общества

### **Программа изучения семьи:**

1. Структура семьи и психологический климат:
  - сколько детей в семье, возраст
  - образование
  - профессия
  - межличностные отношения родителей к детям
  - стиль общения
2. Основные принципы семейных отношений (гуманизм или жестокость, ответственность или анархия, взаимное доверие или подозрительность, взаимопомощи или невнимание).
3. Стиль и фон семейной жизни:
  - какие впечатления преобладают (+) или (-), причины семейных конфликтов и отрицательных переживаний родителей и детей.
4. Социальный статус отца, матери в семье, степень участия в воспитательном процессе.
5. Воспитательный климат семьи, наличие или отсутствие домашних животных, уровень культуры, знание своего ребенка, адекватность своего поведения.

### **Методы изучения семьи:**

- анкеты для родителей
- беседы с родителями
- наблюдение за ребенком
- изучение рисунков ребенка «Наша семья», «Мой дом»
- посещение семьи ребенка
- работа психолога с семьей
- встречи воспитателей и родителей
- индивидуальная работа заведующей, старшего воспитателя и медицинского работника с родителями.

**ГАНТ-ГРАФИК  
РАБОТЫ МБДОУ№197 «ДЕТСКИЙ САД КОМБИНИРОВАННОГО  
ВИДА»**

п/п	Мероприятия	2017	2018	2019	2020
<b>Целостный подход к укреплению здоровья детей</b>					
1	Проведение ежегодного мониторинга состояния здоровья, заболеваемости детей.	СВ, В	СВ, В	СВ, В	СВ, В
2	Внедрение новых здоровьесберегающих технологий, контроль эффективности их применения	СВ, В, ПС	СВ, В, ПС	СВ, В, ПС	СВ, В, ПС
3	Улучшение качества питания, контроль над его организацией	З, МР	З, МР	З, МР	З, МР
4	Составление индивидуальных оздоровительных маршрутов с часто болеющими детьми.	В, МР	В, МР	В, МР	В, МР
5	Организация профилактических мероприятий для всех участников образовательного процесса (консультации, практикумы, встречи со специалистами, спортивные соревнования, праздники с участием педагогов, родителей, детей, прогулки выходного дня, походы, «тропа	СВ	СВ	СВ	СВ

	здоровья») )				
6	Использование эффективных методов закаливания и профилактики простудных заболеваний	В, МР	В, МР	В, МР	В, МР
7	Пополнение предметно-развивающей среды спортивного зала	З	З	З	З
8	Прохождение курсов повышения квалификации медицинской сестры	-	-	МР	МР
9	Сотрудничество с родителями по вопросам здоровьесбережения	В, МР	В, МР	В, МР	В, МР
10	Участие в детских и совместных со взрослыми спортивных мероприятиях на разных уровнях	П, В, Р, ДП	В, Р, ДП, Р, Д	П, Р, Д	П, Р, Д
11	Подбор интересных материалов и оформление информационных стендов для родителей в группах: «Будем здоровы»	В	В	В	В
<b>Повышение квалификации педагогов, расширение их профессиональной ориентации</b>					
1	Повышение профессионального мастерства педагогов	СВ	СВ	СВ	СВ
2	Обучение молодых специалистов	СВ	СВ	СВ	СВ
3	Участие педагогов в муниципальных, областных, web-семинарах на базе КРИПКиПРО	П, В	П, В	П, В	П, В

1	2	3	4	5	6
4	Участие в конкурсном движении разного уровня	В,П	В,П	В,П	В,П
5	Участие в работе творческих групп	В,П	В,П	В,П	В,П
6	Аттестация педагогов на I и высшую квалификационную категорию	СВ	СВ	СВ	СВ
7	Разработка диагностических карт профессионального мастерства и определение личных потребностей сотрудников в повышении квалификации	СВ	СВ	СВ	СВ
8	Изучение качества профессиональной деятельности педагогических кадров по самообразованию	СВ	СВ	СВ	СВ
9	Повышение уровня информационно-коммуникационной компетенции педагогических работников	СВ	СВ	СВ	СВ
	Поощрять внедрение педагогами проектно-исследовательской деятельности	3	3	3	3
<b>Работа по образовательной общеобразовательной программе дошкольного образования</b>					
1	Разработка системы планирования (ежедневного, перспективного, в соответствии с реализуемыми образовательными программами и проектами) и внедрение	В,П	В,П	В,П	В,П
2	Подбор и апробация диагностических материалов, позволяющих контролировать качество образования (на основе программных требований, федеральных государственных стандартов)	СВ	СВ	СВ	СВ
3	Мониторинг достижений детьми результатов освоения основной образовательной программы дошкольного образования в соответствии с ФГТ	СВ,В,П	СВ,В,П	СВ,В,П	СВ,В,П
4	Мониторинг развития интегративных качеств в соответствии с ФГТ	СВ,В,П	СВ,В,П	СВ,В,П	СВ,В,П

5	Разработка системы контроля, контроль качества оказываемых образовательных услуг, контроль	3, СВ	3, СВ	3, СВ	3, СВ
<b>Расширение спектра вариативных форм организации дошкольного образования и дополнительных образовательных услуг</b>					
1	Расширение системы семейных дошкольных групп (многодетных, находящихся в трудной жизненной ситуации, семьи, в которых есть дети-инвалиды) до 18 лет	3, УО	3, УО	3, УО	3, УО

1	2	3	4	5	
2	Разработка нормативно-правовой базы по оказанию платных дополнительных услуг	3			
3	Оказание платных дополнительных услуг		П	П	
4	Изучение запроса родителей на оказание дополнительных образовательных услуг	СВ	СВ	СВ	
<b>Расширение связей с социальными институтами и СМИ</b>					
1	Участие в муниципальных мероприятиях	СВ,В,П	СВ,В,П	СВ,В,П	СВ,В,П
2	Участие в муниципальных конкурсах творческих работ, игровых программах	Д, Р	Д, Р	Д, Р	Д, Р
3	Месячник по профилактике детского дорожно-транспортного травматизма	П, Д, Р	П, Д,Р	П, Д,Р	П, Д,Р
4	Участие в муниципальных праздниках: День защиты детей, День матери, День пожилого человека	П, Д	П, Д	П, Д	П, Д
5	Участие в детских областных конкурсах-выставках декоративно-прикладного творчества	Д, Р	Д, Р	Д, Р	Д, Р
6	Привлечение потенциально заинтересованных партнеров (библиотека, школа, культурный центр и т.д.)	3, СВ	3, СВ	3, СВ	3, СВ
7	Обобщение и распространение опыта педагогов по организации совместных досугов, мероприятий	3, СВ	3, СВ	3, СВ	3, СВ
8	Публикация публичного отчёта МБДОУ на сайте учреждения	3	3	3	3
9	Освещение интересных мероприятий, событий на СМИ, сайте	СВ,В,П	СВ,В,П	СВ,В,П	СВ,В,П
10	Публикация методических разработок, конспектов в журнале «Дошколенок Кузбасса»	В, П	В, П	В, П	В, П
<b>Создание условий для эффективного участия всех заинтересованных субъектов в управлении качеством образовательного процесса</b>					
1	Изучение удовлетворённости родителей	СВ	СВ	СВ	СВ

	качеством воспитательно-образовательной работы МБДОУ, педагогов				
2	Вовлечение родительской общественности в работу управленческих структур МБДОУ	3	3	3	3
3	Привлечение педагогов образовательных учреждений и учреждений культуры к совместному планированию мероприятий	3	3	3	3
4	Внедрение нетрадиционных форм работы с родителями	СВ	СВ	СВ	СВ
5	Информирование родителей через сайт ДОУ.	СВ	СВ	СВ	СВ



1	2	3	4	5	6
6	Совершенствование форм и методов работы со школой: -посещение уроков в школе и занятий в детском саду; -экскурсии воспитанников ДООУ в школу.	СВ	СВ	СВ	СВ
<b>Разработка и внедрение системы мониторинга качества работы МБДОУ в соответствии с решаемыми задачами</b>					
1	Уровень конкурентоспособности МБДОУ	3, СВ	3, СВ	3, СВ	3, СВ
2	Эффективность управления качеством воспитательно-образовательного процесса	3, СВ	3, СВ	3, СВ	3, СВ
3	Соответствие материально-технической базы МБДОУ действующим СанПиН	3	3	3	3

Условные обозначения:

З – заведующий

В – воспитатели

ПС – педагог-психолог

МР – медицинский работник

Р – родители

Д – дети

П – педагоги

УО – Управление образования

**ФИНАНСОВЫЙ ПЛАН**  
на 2017-2020 год

		Кол-во ед.	Финансирование, тыс.руб					
			Б	В	Б	В	Б	В
			2014		2015		2016	
1	2	3	4		5		6	
1	<b>Приобретение оборудования для пищеблока, буфетных:</b>							
	- шкаф холодильный Среднетемпературный	1					32,9	
	- доски разделочные	13			2,1			
	- кастрюля 20л	4				2,1		2,3
			<b>Б</b>	<b>В</b>	<b>Б</b>	<b>В</b>	<b>Б</b>	<b>В</b>
	<b>ИТОГО:</b>		11,19	-	2,1	2,1	32,9	2,3
	<b>Приобретение мебели для групповых, спортивного зала, и других помещений</b>							
	- стульчики детские (1-3 группа роста)	60	3,3		15,6			
	-стульчик детский (1 группа роста)	6	3,6					
	- столы 2-х местные для детей в групповые комнаты	20					36,0	
			<b>Б</b>	<b>В</b>	<b>Б</b>	<b>В</b>	<b>Б</b>	<b>В</b>
	<b>ИТОГО:</b>		6,9	-	15,6	-	36,0	-
	<b>Приобретение бытовой и оргтехники</b>							
	- пылесос	4		3,8		4,0		
	- утюг	1				1,5		
	- тепловая завеса	2				6,2		6,4
	-компьютер							
			<b>Б</b>	<b>В</b>	<b>Б</b>	<b>В</b>	<b>Б</b>	<b>В</b>
	<b>Итого:</b>		----	3,8	----	11,7	----	6,4
	<b>Оборудование и инвентарь для оздоровительно-профилактической работы</b>							
	- стаканчики для полоскания горла	195		1,95				
	- массажные коврики	10				5,0		
			<b>Б</b>	<b>В</b>	<b>Б</b>	<b>В</b>	<b>Б</b>	<b>В</b>
	<b>Итого:</b>		----	1,95	----	5,0	----	----
	<b>Ремонт МБДОУ</b>							
	-косметический ремонт			11,0		11,0		11,0
			<b>Б</b>	<b>В</b>	<b>Б</b>	<b>В</b>	<b>Б</b>	<b>В</b>
	<b>Итого:</b>		----	11,0	----	11,0	----	11,0
	<b>Методическая литература, дидактические пособия, художественная литература</b>							

	-приобретение методической литературы и пособий в соответствии с ФГТ		15,0		15,0		15,0	
	-приобретение методической литературы для работы с семейными дошкольными группами			1,0		0,5		1,0
	-приобретение художественной литературы по программе			3,0		3,0		3,0
			<b>Б</b>	<b>В</b>	<b>Б</b>	<b>В</b>	<b>Б</b>	<b>В</b>
	<b>Итого:</b>		<b>15,0</b>	<b>4,0</b>	<b>15,0</b>	<b>3,5</b>	<b>15,0</b>	<b>4,0</b>
	<b>Итого по плану:</b>		<b>Б</b>	<b>В</b>	<b>Б</b>	<b>В</b>	<b>Б</b>	<b>В</b>
			<b>21,9</b>	<b>20,75</b>	<b>32,7</b>	<b>33,3</b>	<b>117,2</b>	<b>23,7</b>

## СПИСОК ЛИТЕРАТУРЫ

1. Веракса, Н.Е., Комарова, Т.С., Васильева М.А. «От рождения до школы»: примерная основная общеобразовательная программа дошкольного образования [Текст]. – М.: «Мозаика-синтез», 2012.
2. Гаврючина, Л.В. Здоровьесберегающие технологии в ДОУ [Текст]: Методическое пособие. – М.: ТЦ Сфера, 2010.
3. Здоровьесберегающая система дошкольного образовательного учреждения [Текст]: модели программ, рекомендации, разработки занятий / Павлова, М.А., Лысогорская, М.В. – Волгоград: Учитель, 2009.
4. Иванова, Н.В., Кривовицина, О.Б., Якупова, Е.Ю. Социальная адаптация малышей в ДОУ [Текст]. – М.: ТЦ Сфера, 2011. – С. 90-103.
5. Корепанова, М.В. Программа развития ДОУ: Методические рекомендации [Текст]. – М.: ТЦ Сфера, 2010.
6. Кузнецова, С.В. и др. Проектирование Развития ДОУ [Текст]. Методическое пособие. – М.: ТЦ Сфера, 2010.
7. Казин, Э.М. Центры содействия укреплению здоровья обучающихся, воспитанников образовательных учреждений [Текст]:/ Казин Э.М. и др. – Новокузнецк, 200 – 258 с.
8. Майер А.А. Программа развития ДОУ: Построение и реализация [Текст]. – М.: ТЦ Сфера, 2004.
9. Маханёва М.Д. Управление развитием ДОУ: Проблемы, планирование, перспективы [Текст]. – М.: ТЦ Сфера, 2006.
10. Методические рекомендации к «Программе воспитания и обучения в детском саду». [Текст] / Под ред. В.В. Гербовой, Т.С. Комаровой. – М.: «Мозаика-синтез», 2010.
11. Микляева Н.В. Программа развития и образовательная программа ДОУ: Технология составления, концепция [Текст] / Н.В. Микляева. – М.: Айрис-пресс, 2008.
12. Свиридова, И.А. Образование и здоровье. Проблемы, региональный опыт, перспективы [Текст]: коллективная монография/ И.А. Свиридова, Т.Н. Семенкова, Э.М. Казин. – Кемерово: Изд-во КРИПКиПРО, 2005 – 185 с.

13. Чупаха, И.В. Здоровый ребенок – в здоровом социуме [Текст]: Научно-практический сборник инновационного опыта./ Чупаха И.В. – Москва, 2001. – 22-34 с.

## ПРИЛОЖЕНИЯ

Приложение 1

### Основные направления учебно-методической работы на 2017-2020год

№ п/п	Направления работы	Дата исполнения	ответственный
1	<b>Работа с кадрами и повышение квалификации педагогов</b>	Ежегодно по плану	Старший воспитатель
2	Направление на курсы повышения квалификации	2017-2020год	Старший воспитатель
3	Аттестация педагогических работников	2017-2020год	Старший воспитатель
4	Начать работу по оформлению документации на оказание дополнительных платных услуг	2017-2020год	Заведующий
5	Проведение педсоветов	Ежегодно	заведующий
6	Организация и проведение открытых показов НОД, мастер-классов	Ежегодно, раз в квартал	Старший воспитатель
7	<b>Программно-методической обеспечение</b> Приобретение методической литературы, пособий, информационно-технического материала в соответствии с ФГОС	2017-2020год	Заведующий Старший воспитатель

## Основные направления психологической деятельности на 2017-2020год

№ п/п	Направления работы	Дата исполнения	ответственный
	<b>Работа с детьми</b>		
1	Диагностика плановая (начало, конец года)	ежегодно	Педагог-психолог
2	Диагностика вне плановая (по запросу родителей)	ежегодно	Педагог-психолог
3	Коррекционно-развивающие занятия	Ежегодно по плану	Педагог-психолог
4	Профилактика дезадаптации детей поступающих в ДОУ	Ежегодно по плану	Педагог-психолог
	<b>Работа с родителями</b>		
5	Разработка рекомендаций для родителей	Ежегодно по плану работу	Педагог-психолог
6	Индивидуальные консультации	Ежегодно (по запросу)	Педагог-психолог
7	Групповые консультации, семинары	Ежегодно (по плану)	Педагог-психолог
8	Стендовая информации, информация на сайт	Ежемесячно	Педагог-психолог
	<b>Работа с воспитателями</b>		
9	Разработка рекомендаций	ежегодно	Педагог-психолог
10	Обучение приемам психопрофилактики	Ежегодно (по запросу)	Педагог-психолог
11	Консультации, семинары, собрания	Ежегодно (по плану)	Педагог-психолог
12	Тренинги для педагогов	Ежегодно (по плану)	Педагог-психолог

## Основные направления коррекционно-логопедической деятельности на 2017-2020 год

№ п/п	Направления работы	Дата исполнения	ответственный
	<b>Работа с детьми</b>		
1	Диагностика (на начало и конец учебного года)	ежегодно	Учитель-логопед
2	Заполнение речевых карт	Ежегодно (по плану)	Учитель-логопед
3	Коррекционно-развивающие занятия	ежедневно	Учитель-логопед
4	Набор детей в логопедические группы	Ежегодно	Учитель-логопед
5	Выпуск логопедических групп	Ежегодно	Учитель-логопед
6	Мониторинг результатов работы логопедических групп	Ежегодно	Учитель-логопед
	<b>Работа с родителями</b>		
7	Индивидуальные консультации	ежемесячно	Учитель-логопед
8	Групповые консультации, собрания	Ежегодно (по плану)	Учитель-логопед
9	Стендовый консультации	ежемесячно	Учитель-логопед
10	Анкетирование (на начало и конец учебного года)	Ежегодно	Учитель-логопед
11	Рекомендации на сайте	ежемесячно	Учитель-логопед
	<b>Работа с воспитателями</b>		
12	Консультации	ежемесячно	Учитель-логопед
13	Практические занятия	По плану	Учитель-логопед

Приложение 4

Основные направления познавательно-речевой деятельности на 2017-2020год год

№ п/п	Направления работы	Дата исполнения	ответственный
1	Совершенствовать работу по развитию познавательно-речевой сферы	2017-2020год	Музыкальный



	детей	г.г.	руководитель; Воспитатели
2	Пополнение предметно-развивающей среды: - костюмы для проведения праздничных мероприятий; - пополнение персонажей для театра кукол; - картотекой речевых игр; - детской литературой; - сюжетными детскими картинками; - энциклопедиями и детскими пособиями по познавательной сфере	Ежегодно	Завхоз; Заместитель заведующего по ВР и МР
3	Участие в муниципальных конкурсных мероприятиях	Ежегодно	Заместитель заведующего по ВР и МР
4	Проведение праздников, концертов, спектаклей	По плану	Музыкальный руководитель
5	Совершенствовать работу по познавательно-экспериментальной деятельности детей	ежемесячно	воспитатели

Приложение 5

Основные направления физкультурно-оздоровительной деятельности на 2017-2020год

№ п/п	Направления работы	Дата исполнения	ответственный
	<b>Работа с детьми</b>		
1	Мероприятия по профилактике простудных заболеваний	Ежегодно (по плану)	Старшая медицинская сестра

2	Профилактические прививки, витаминизация	Ежегодно (по плану)	Старшая медицинская сестра
3	Закаливающие процедуры.	ежедневно	воспитатели
4	Осмотр врачами-специалистами	Ежегодно (по плану)	Старшая медицинская сестра
5	Занятия по физической культуре	Согласно программы	Инструктор по физической культуре
6	Долечивание детей физиопроцедурами	2013-2016	Медицинская сестра физиолечения
	<b>Работа с родителями</b>		
7	Консультации, рекомендации	Ежегодно (по плану)	Старшая медицинская сестра; инструктор по физической культуре
8	Информационные стенды и информация на сайте	Ежемесячно (по плану, по запросу)	Старшая медицинская сестра; инструктор по физической культуре
8	Спортивные мероприятия совместно с родителями	Ежегодно (по плану)	Инструктор по физической культуре
	<b>Материальная база</b>		
9	Приобретение витаминов, медикаментов	2017-2020 г.г.	Завхоз; старшая медицинская сестра
10	Приобретение необходимого инструментария для медицинского кабинета	2020 г	Завхоз

## Основные направления административно-хозяйственной деятельности на 2017-2020год

№ п/п	Направления работы	Дата исполнения	ответственный
	<b>Создание нормативно-правовой базы</b>		
1	Внесение изменений в Устав согласно закона «Об образовании»	2017-2020	заведующий
2	Разработка локальных актов в соответствии с действующим законодательством	2017-2020	заведующий

	<b>Хозяйственно-бытовой блок</b>		
3	Частичная замена детской мебели (столы, стулья)	2017-2020	Заведующий, завхоз
4	Приобретение игрушек	2017-2020	Заведующий, завхоз
5	Пополнение и обновление материально-технической базы (компьютер, принтер)	2017-2020	Заведующий, завхоз
6	Благоустройство территории и прогулочных площадок	2017-2020	завхоз

Приложение 7

Основные направления работы с родителями на 2017-2020год

№ п/п	Направления работы	Дата исполнения	ответственный
-------	--------------------	-----------------	---------------

1	<p>Организация совместных мероприятий:</p> <ul style="list-style-type: none"> <li>- спортивные мероприятия;</li> <li>- участие в утренниках в качестве героев;</li> <li>- викторины;</li> <li>- участие в экскурсиях;</li> <li>- развлечения, праздники;</li> <li>- концерты, фестивали.</li> </ul>	ежегодно	Старший воспитатель; воспитатели; специалисты
2	Организация экскурсий в музей, выставки	ежегодно	Старший воспитатель; воспитатели
3	Проведение собраний, конференций, консультаций, семинаров	Ежегодно по плану и по запросу родителей	заведующий; Старший воспитатель; воспитатели
4	Проведение дня открытых дверей	Ежегодно	Старший воспитатель;
5	Проведение открытых занятий	Ежегодно	Старший воспитатель;