

Муниципальное бюджетное дошкольное образовательное учреждение № 197
«Детский сад комбинированного вида»
(МБДОУ № 197 «Детский сад комбинированного вида»)

СОГЛАСОВАНО
Педагогическим советом
МБДОУ № 197 «Детский
сад комбинированного вида»
(протокол от 25 марта 2022 г. № 4)

УТВЕРЖДАЮ
Заведующая МБДОУ № 197 «Детский
сад комбинированного вида»
О.Ю. Трефелова



**Отчет о результатах самообследования
МБДОУ № 197 «Детский сад комбинированного вида» за 2021 год**

• Самообследование МБДОУ №197 «Детский сад комбинированного вида» проведено в соответствии со следующей нормативной базой:

Для проведения самообследования была сформирована комиссия из числа сотрудников МБДОУ и представителей совета родителей.

В своей работе комиссия руководствовалась следующими нормативными и иными документами:

- Федеральным законом «Об образовании в Российской Федерации» №273-ФЗ от 29.12.2012 г. п.3 части 2 статьи 29;

- Приказом Министерства образования и науки Российской Федерации от 14.06.2013 №462 «Об утверждении Порядка проведения самообследования образовательной организацией»;

- Приказом Министерства образования и науки Российской Федерации от 10.12.2013 №1324 «Об утверждении показателей деятельности образовательной организации, подлежащей самообследованию»

- Приказом министерства образования и науки России от 14.12.2017 №1218 «О внесении изменений в Порядок проведения самообследования образовательной организацией», утвержденный приказом Министерством образования и науки Российской Федерации от 14.06.2013 №462 «Об утверждении Порядка проведения самообследования образовательной организацией»;

- Уставом МБДОУ №197 «Детский сад комбинированного вида»

Аналитическая часть

I. Общие сведения об образовательной организации

Наименование образовательной организации	Муниципальное бюджетное дошкольное образовательное учреждение № 197 «Детский сад комбинированного вида» (МБДОУ № 197 «Детский сад комбинированного вида»)
Руководитель	Ольга Юрьевна Трефелова
Адрес организации	650024 г. Кемерово, ул. Веры Волошиной, 27а
Телефон, факс	(3842) 655–733
Адрес электронной почты	mdou197@yandex.ru
Учредитель	муниципальное образование города Кемерово.
Дата создания	сентябрь 1982 год
Лицензия	серия 42Л01 № 0004191 от 08.05.2018г.

- Проектная наполняемость на 111 мест. Площадь территории - 4990 кв. м., площадь застройки 800,6 кв. м. Общая площадь здания 1071 кв. м, из них площадь помещений, используемых непосредственно для нужд образовательного процесса, 292,1 кв. м общ.

Комплектование групп:

На 01.09.2021 в детском саду функционировало 6 групп: 2 младшая группа (с 3 до 4 лет), 1 средняя группа (с 4 до 5 лет), 2 старших логопедических группы (с 5 до 6 лет), 1 подготовительная логопедическая группа (с 6 до 7 лет) и 1 разновозрастная группа (с 4 до 6 лет) Списочный состав – 127 воспитанников.

№ п/п	Возрастная группа	Возраст детей	Количество воспитанников
	Вторая младшая группа «Непоседы»	3-4	23
	Средняя группа «Фантазеры»	4-5	25
	Разновозрастная группа «Теремок»	4-6	24
	Старшая логопедическая группа «Сказочная	5-6	19
	Подготовительная логопедическая	6-7	18
	Старшая логопедическая группа «Почемучки»	5-6	18
	ИТОГО:		127

Цель деятельности МБДОУ - осуществление образовательной деятельности по реализации образовательных программ дошкольного образования.

Предметом деятельности МБДОУ является формирование общей культуры, развитие физических, интеллектуальных, нравственных, эстетических и личностных качеств, формирование предпосылок учебной деятельности, сохранение и укрепление здоровья воспитанников.

Режим работы детского сада - пятидневная рабочая неделя с понедельника по пятницу с 7.00 до 19.00. Длительность работы образовательной организации - 12 часов. Выходные дни: суббота, воскресенье, дополнительные выходные дни устанавливаются согласно действующему законодательству.

II. Система управления организации

Управление ДОУ осуществляется в соответствии с действующим законодательством Российской Федерации: Законом РФ «Об образовании в Российской Федерации» от 29.12.2012 № 273-ФЗ, «Порядком организации и осуществления образовательной деятельности по общеобразовательным программам дошкольного образования», нормативно-правовыми документами Министерства образования и науки Российской Федерации и Кемеровской области.

В ДОУ разработан пакет документов, регламентирующих его деятельность: Устав ДОУ, локальные акты, договоры с родителями, педагогическими работниками, обслуживающим персоналом, должностные инструкции. Имеющаяся структура системы управления соответствует Уставу ДОУ и функциональным задачам ДОУ.

Управление ДОУ осуществляется в соответствии с законодательством Российской Федерации на основе сочетания принципов единоначалия и коллегиальности. Единоличным исполнительным органом ДОУ является заведующий, который осуществляет текущее руководство деятельностью учреждения.

В ДОУ формируются коллегиальные органы управления: общее собрание работников, педагогический совет, наблюдательный совет. Коллегиальные органы управления могут представлять интересы ДОУ в следующих пределах: представлять интересы ДОУ перед любыми лицами и в любых формах, не противоречащих закону, в том числе обращаться в органы государственной власти, органы местного самоуправления с заявлениями, предложениями, жалобами; защищать права и законные интересы ДОУ всеми допустимыми законом способами.

Деятельность коллегиальных органов управления осуществляется в соответствии с Положениями:

- Положение об Общем собрании работников ДОУ;
- Положение о Педагогическом совете;

- Положение о наблюдательном совете;

Представительным органом работников в ДОУ является первичная профсоюзная организация. Контроль является неотъемлемой частью управленческой системы ДОУ. Два раза в год проводится мониторинг выполнения задач ООП ДО, реализуемой в ДОУ. В мае проводится анализ выполнения задач годового плана, анализ эффективности методической работы, качества реализации задач ООП ДО и Программы развития дошкольного учреждения.

Контроль процесса реализации ООП ДО осуществляется разными методами и охватывает все разделы. В первую очередь это тематические проверки по годовым задачам и другим темам в зависимости от состояния работы учреждения.

В течение учебного года за педагогической деятельностью осуществлялся контроль разных видов (оперативный, тематический) со стороны заведующего, старшего воспитателя. Все виды контроля проводятся с целью изучения воспитательно – образовательного процесса и своевременного оказания помощи педагогам и коррекции педагогического процесса, являются действенным средством стимулирования педагогов к повышению качества образования.

Для каждого вида контроля разрабатывались критерии, собиралась и анализировалась разнообразная информация, по результатам контроля составлялась справка, выработывались рекомендации, определялись пути исправления недостатков; исполнение рекомендаций проверялось. На начало контроля и по результатам издавались приказы заведующего.

В детском саду практикуется такая форма контроля, как открытые просмотры. План открытых просмотров является частью годового плана. Такая форма работы позволяет педагогам не только проконтролировать коллегу по работе, но и предоставляет возможность для самообразования, обмена опытом.

На итоговом Педагогическом совете воспитатели делают самоанализ своей работы. Это помогает педагогам осуществить профессиональную самооценку и скорректировать свою педагогическую деятельность. Регулярно используется в процессе контроля такая форма, как посещение образовательной деятельности. Посещения проводит заведующий или старший воспитатель (в зависимости от намеченной цели). Результаты наблюдений фиксируются в картах по контролю.

Система управления в ДОУ обеспечивает оптимальное сочетание традиционных и современных тенденций: программирование деятельности ДОУ в режиме развития, обеспечение инновационного процесса в ДОУ, комплексное сопровождение развития участников образовательной деятельности, что позволяет эффективно организовать образовательное пространство ДОУ.

Вывод: МБДОУ № 197 зарегистрировано и функционирует в соответствии с нормативными документами в сфере образования. Структура и механизм управления дошкольным учреждением определяет его стабильное функционирование. Управление детским садом осуществляется на основе сочетания принципов единоначалия и коллегиальности на аналитическом уровне.

III. Оценка образовательной деятельности

Образовательная деятельность в детском саду организована в соответствии с Федеральным законом от 29.12.2012 № 273-ФЗ "Об образовании в Российской Федерации", ФГОС дошкольного образования. С 01.01.2021 года Детский сад функционирует в соответствии с требованиями СП 2.4.3648-20 «Санитарно-эпидемиологические требования к организациям воспитания и обучения, отдыха и оздоровления детей и молодежи», а с 01.03.2021 — дополнительно с требованиями СанПиН 1.2.3685-21 «Гигиенические нормативы и требования к обеспечению безопасности и (или)

безвредности для человека факторов среды обитания».

Образовательный процесс в ДОУ регламентируется основной образовательной программой МБДОУ №197, адаптированной образовательной программой дошкольного образования для детей с ТНР. Программы разработаны в соответствии с ФГОС дошкольного образования с учетом примерной образовательной программы дошкольного образования, санитарно-эпидемиологическими правилами и нормативами.

ООП ДО реализуется согласно годовому планированию, режиму дня, годовому учебному графику, учебному плану и режиму образовательной деятельности, которые составлены в соответствии с современными дидактическими, санитарными и методическими требованиями, содержание выстроено в соответствии с ФГОС ДО.

При составлении плана образовательной деятельности учтены предельно допустимые нормы учебной нагрузки, изложенные в С.П. 2.4.3648-20.

Продолжительность ОД:

- в младшей группе (дети от 2 до 3 лет) – 15 минут;
 - в средней группе (дети от 4 до 5 лет) – 20 минут;
 - в старшей группе (дети от 5 до 6 лет) – 25 мин
- в подготовительной к школе группе (дети от 6 до 7 лет) – 30 минут.

В середине ОД педагоги проводят физкультминутку, динамические паузы. Между ОД предусмотрены перерывы продолжительностью не менее 10 минут.

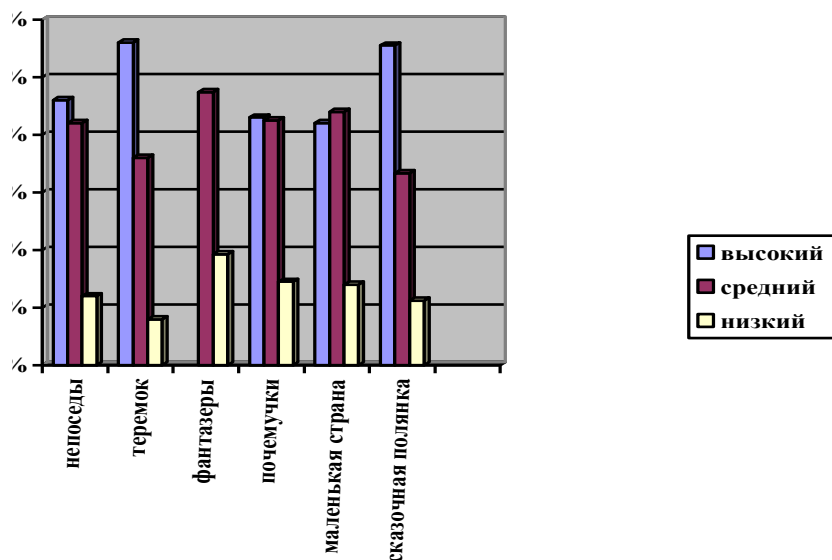
Образовательный процесс реализуется с учетом требований ФГОС ДО и осуществляется в процессе организации различных видов детской деятельности, организованной образовательной деятельности, осуществляемой в ходе режимных моментов, самостоятельной деятельности, взаимодействия с семьями детей.

Основной формой работы с детьми дошкольного возраста и ведущим видом деятельности для них является игра. В работе с детьми педагоги используют образовательные технологии деятельностного типа: развивающее обучения, проблемное обучения, проектную деятельность. Всестороннее развитие несовершеннолетнего обучающегося ДОУ обеспечивается в том числе, через созданную предметно-пространственную среду, которая инициирует познавательную и творческую активность детей, предоставляет ребенку свободу выбора форм активности, обеспечивает содержание разных форм детской деятельности, безопасна и комфорта, соответствует интересам, потребностям и возможностям каждого ребенка, обеспечивает гармоничное отношение ребенка с окружающим миром.

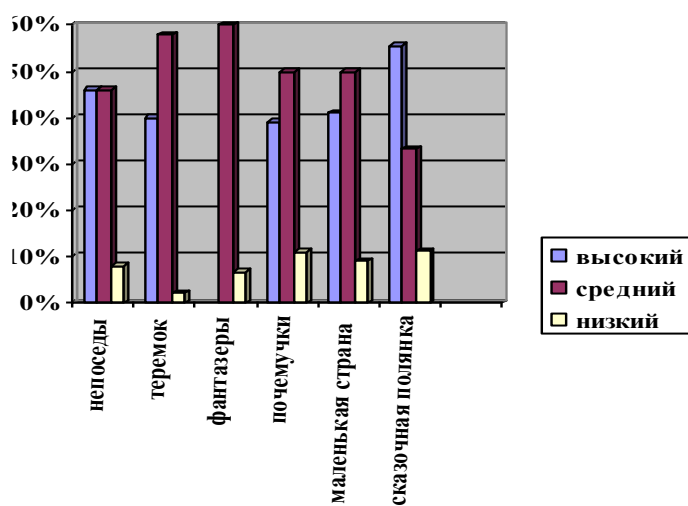
Предметно-пространственная среда укомплектована с учетом финансовых возможностей ДОУ и в соответствии с ФГОС ДО. Программой (ООП ДО) предусмотрена система мониторинга динамики развития детей, динамики их образовательных достижений, основанная на методе наблюдения и включающая педагогические наблюдения, педагогическую диагностику, связанную с оценкой эффективности педагогических действий с целью их дальнейшей оптимизации. Педагогический мониторинг проводится 2 раза в год - в сентябре и мае.

Так, результаты качества освоения ООП Детского сада на май 2021 года выглядят следующим образом:

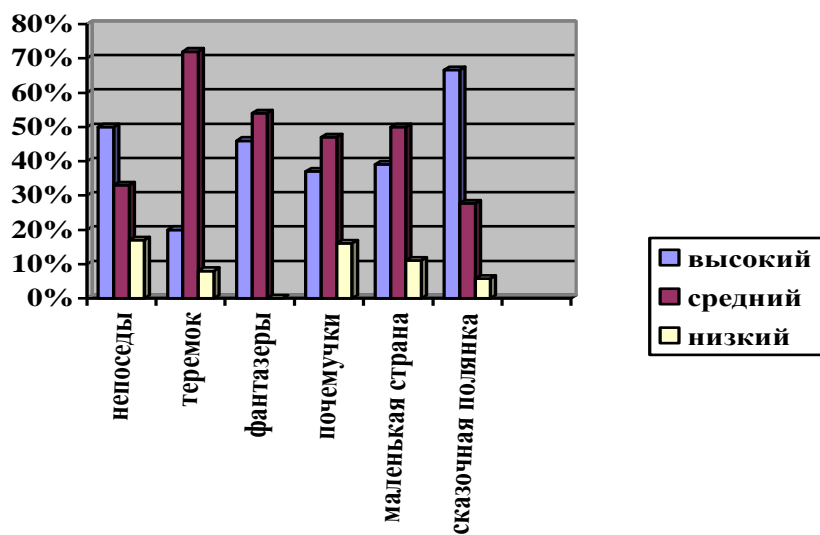
Речевое развитие



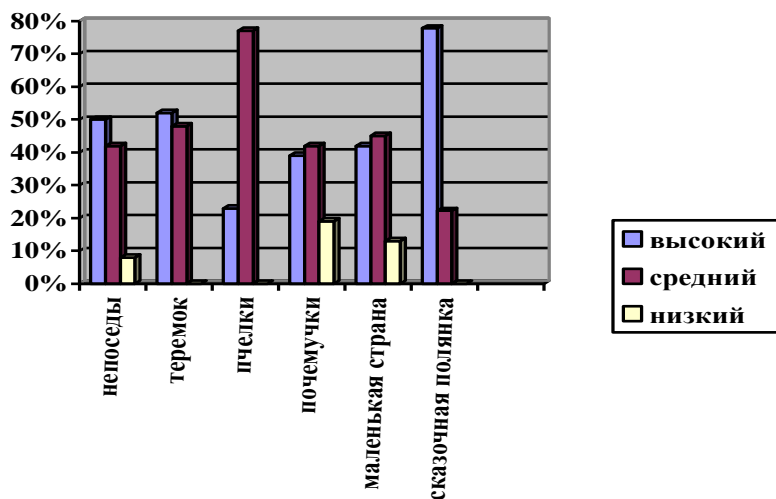
Познавательное развитие



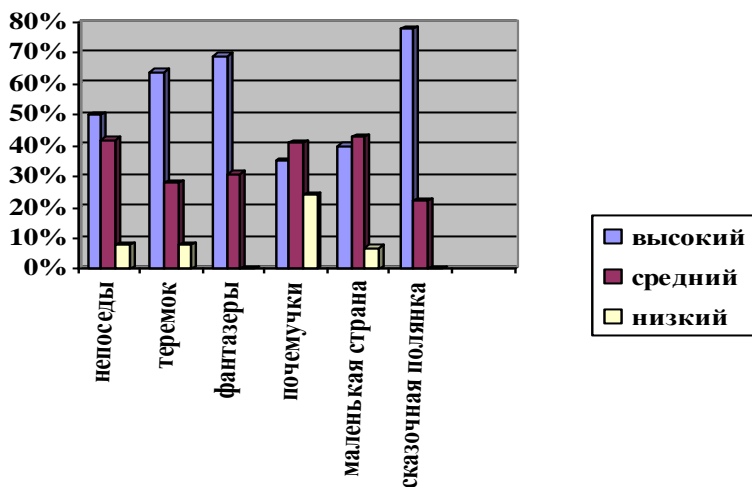
Художественно-эстетическое развитие



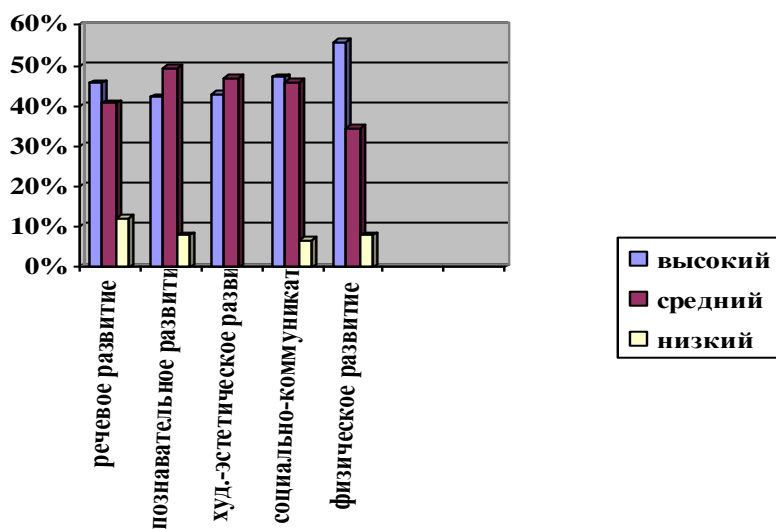
Социально-коммуникативное развитие



Физическое развитие



Результаты мониторинга освоения ООП Общие показатели



В 2021г. по результатам педагогической диагностики воспитанников подготовительных групп в количестве 38, определен уровень форсированности предпосылок к учебной деятельности: возможность работать в соответствии с фронтальной инструкцией (удержание алгоритма деятельности), умение самостоятельно действовать по образцу и осуществлять контроль, обладать определенным уровнем работоспособности, а также вовремя остановиться в выполнении того или иного задания и переключиться на выполнение следующего, возможностей распределения и переключения внимания, работоспособности, темпа, целенаправленности деятельности и самоконтроля.

Результаты педагогического анализа показывают преобладание детей с высоким и средним уровнями развития при прогрессирующей динамике на конец учебного года, что говорит о результативности образовательной деятельности в МБДОУ.

Работа с детьми с ОВЗ

В 2020/21 учебном году коррекционную помощь в комбинированных группах получали 55 детей (ТНР). Адаптированная образовательная программа реализована в полном объеме, коррекционная работа проводилась с использованием наглядных, практических и словесных методов обучения и воспитания с учетом психофизического состояния детей, с использованием дидактического материала.

Коррекционная работа проводилась по следующим направлениям: накопление и актуализация словаря, уточнение лексико-грамматических категорий, развитие фонематических представлений, коррекция нарушений звукопроизношения, развитие связной речи, развитие пространственных представлений.

	2020	2021
Количество групп	3	3
Количество детей	55	55
Выпущено:	23	30
С положительной динамикой	23	30
С недостаточной динамикой	-	-
Без улучшения	-	-
Направлено:		
В общеобразовательные учреждения	23	30
ДОУ	-	-
Класс ККО	-	-
Оставлено на продолжение курса	32	15
Выбыло в течение года	0	0

Вывод: образовательный процесс в МБДОУ организован в соответствии с требованиями, предъявляемыми ФГОС ДО, и направлен на сохранение и укрепление здоровья воспитанников, предоставление равных возможностей для полноценного развития каждого ребенка. Общая картина оценки индивидуального развития позволила выделить детей, которые нуждаются в особом внимании педагога и в отношении которых необходимо скорректировать, изменить способы взаимодействия, составить индивидуальные образовательные маршруты. Работа с детьми с ОВЗ продолжается. Полученные результаты говорят о достаточно высокой эффективности коррекционной работы.

Воспитательная работа

С 01.09.2021 детский сад реализует рабочую программу воспитания и календарный план воспитательной работы, которые являются частью основной образовательной программы дошкольного образования.

Родители выражают удовлетворенность воспитательным процессом в МБДОУ, что отразилось на результатах анкетирования, проведенного в декабре 2021. Вместе с тем, родители высказали пожелания по введению мероприятий в календарный план воспитательной работы детского сада, например — проводить совместные творческие мастер-классы по сервировке и украшению праздничного стола к новому году, 8 марта, Пасхе. Предложения родителей будут рассмотрены и при наличии возможностей детского сада включены в календарный план воспитательной работы МБДОУ на следующий учебный год.

Чтобы выбрать стратегию воспитательной работы, в 2021 году проводился анализ состава семей воспитанников.

Характеристика семей по составу

Состав семьи	Количество семей	Процент от общего количества семей воспитанников
Полная	111	95%
Неполная с матерью	6	5%
Неполная с отцом	0	-
Оформлено опекунов	0	-

Характеристика семей по количеству детей

Количество детей в семье	Количество семей	Процент от общего количества семей воспитанников
Один ребенок	31	26,5%
Два ребенка	61	52,1%
Три ребенка и более	25	21,4%

Воспитательная работа строится с учетом индивидуальных особенностей детей, с использованием разнообразных форм и методов, в тесной взаимосвязи воспитателей, специалистов и родителей. Детям из неполных семей уделяется большее внимание в первые месяцы после зачисления в МБДОУ.

Взаимодействие с родителями коллектив МБДОУ строит на принципе сотрудничества. При этом решаются приоритетные задачи:

- повышение педагогической культуры родителей;
- приобщение родителей к участию в жизни детского сада;
- изучение семьи и установление контактов с ее членами для согласования воспитательных воздействий на ребенка.

Для решения этих задач используются различные формы работы:

- анкетирование;
- наглядная информация;
- выставки совместных работ;
- групповые родительские собрания, консультации;
- проведение совместных мероприятий для детей и родителей;

- посещение открытых мероприятий и участие в них;
- участие родителей в совместных, образовательных, творческих проектах.

Дополнительное образование

В 2021 году МБДОУ №197 «Детский сад комбинированного вида», продолжал оказывать дополнительные платные услуги по следующим направлениям:

- кислородный коктейль;
- группа выходного дня;
- празднования дня рождения;
- вечерний час.

IV. Оценка функционирования внутренней системы оценки качества образования

Систему качества дошкольного образования мы рассматриваем как систему контроля внутри ДОУ, которая включает себя интегративные составляющие:

- Качество научно-методической работы;
- Качество воспитательно-образовательного процесса;
- Качество работы с родителями; - Качество работы с педагогическими кадрами;
- Качество предметно-пространственной среды

Процесс внутренней самооценки качества образования регулируется внутренними локальными актами, проводится в соответствии с годовым планированием с использованием качественного методического обеспечения. Результаты оценивания качества образовательной деятельности фиксируются и впоследствии формируют доказательную основу для изменений ООП ДО, корректировки образовательного процесса и условий образовательной деятельности.

В оценивании оценки качества образовательной деятельности принимают участие также семьи несовершеннолетних обучающихся и другие субъекты образовательных отношений, предоставляя обратную связь о качестве образовательных процессов. С этой целью регулярно проводится опрос, позволяющий сделать выводы об уровне удовлетворенности предоставляемыми услугами, выявлять проблемные узлы и принимать своевременные меры по коррекции деятельности ДОУ. По итогам опроса деятельность ДОУ за 2019-2020 уч. гг. удовлетворены 96,51% контингента родителей, что является показателем высокого качества предоставляемых услуг.

V. Оценка кадрового обеспечения

В МБДОУ 11 воспитателей, старший воспитатель, 2 учителя-логопеда, музыкальный руководитель, педагог дополнительного обучения по ИЗО (внутреннее совмещение), педагог-психолог (внутреннее совместитель) – итого 15 педагогов

Возраст педагогических работников, чел. %

Возраст	ДОУ 2017/2018	ДОУ 2018/2019	ДОУ 2019/2020	ДОУ 2020/2021
До 30 лет	1/6,25%	1/6,25%	0/0%	0/0%
31-45	7/43,75%	7/43,75%	5/31,25%	4/26,6%
46 – 55	4/25,00%	2/12,50%	4/25,00%	4/26,6%
56 – 60	2/12,50%	3/18,75%	4/25,00%	3/20%

Возраст	ДОУ 2017/2018	ДОУ 2018/2019	ДОУ 2019/2020	ДОУ 2020/2021
Более 60 лет	2/12,50%	3/18,75%	3/18,75%	4/26,6%

Уровень образования

Количество педагогических работников	Образование		
	Высшее	Средне профессиональное	Другое
16	8/53,3%	7/46,7%	-

Стаж работы

Стаж работы (количество лет)				
0- 3	3- 5	5- 10	10- 25	свыше 25
-	-	-	5/33,3%	10/66,7%

Количество работников имеющих награды

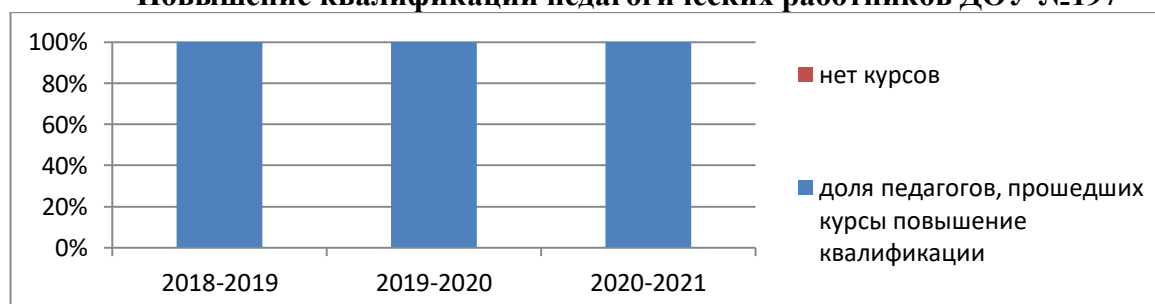
Количество педагогических работников	Награда					
	Заслуженный учитель	Отличник народного просвещения	Почётный работник общего образования РФ	Грамота Министерства образования РФ	Орден или медаль РФ, области	Прочее
3		1	1	1		

Педагоги постоянно повышают свой профессиональный уровень, эффективно участвуют в работе методических объединений, знакомятся с опытом работы своих коллег и других дошкольных учреждений, а также саморазвиваются. Все это в комплексе дает хороший результат в организации педагогической деятельности и улучшении качества образования и воспитания дошкольников.

Все педагоги имеют удостоверение государственного образца о прохождении курсов повышения квалификации по ФГОС ДО.

В 2021 году повысили свою квалификацию 4 педагога

Повышение квалификации педагогических работников ДОУ №197



В диаграмме видно, что ежегодно все педагоги (100%) проходят курсы повышения квалификации.

Аттестация педагогических работников ДОУ №197

Количество педагогических работников	Квалификационная категория		
	Высшая	Первая	соответствие
15	14/93,3 %	1/6,7%	-

Педагогический коллектив ДОУ стабильный, работоспособный, текучести кадров нет. Педагоги специалисты имеют высокий профессиональный уровень работы с детьми.

Для осуществления качественного образовательного процесса в ДОУ педагогический персонал повышает свой профессиональный уровень через систему обучающих мероприятий городского, районного уровня и системы внутреннего обучения, распространения педагогического опыта и модуль самообразования педагогов. В ДОУ создавались условия для повышения профессионального уровня педагогов.

В ДОУ работала группа педагогов по реализации ФГОС ДО. Методическая работа в ДОУ направлена на повышение профессиональной компетентности педагога в вопросах совершенствования образовательного процесса и создание такой образовательной среды, в которой полностью будет реализован творческий потенциал каждого педагога, всего педагогического коллектива и повышение качества образовательного процесса ДОУ.

в 2021 г педагоги участвовали в региональных конкурсах, положения которых размещены на сайте НМЦ г. Кемерово.

Вывод: Анализ педагогического состава ДОУ позволяет сделать выводы о том, что педагогический коллектив имеет достаточно высокий образовательный уровень, педагоги стремятся к постоянному повышению своего педагогического мастерства. Кадровая политика ДОУ направлена на развитие профессиональной компетентности педагогов, учитываются профессиональные и образовательные запросы, созданы все условия для повышения профессионального уровня и личностной самореализации, привлечение в ДОУ молодых специалистов.

VI. Оценка учебно-методического и библиотечно-информационного обеспечения

Педагогический кабинет оснащен наглядным материалом, пособиями для проведения всех видов образовательной деятельности, материалами для консультаций, библиотекой методической литературы и периодической печати. Ведется накопление материалов проведенных мероприятий.

Дошкольное учреждение библиотеки не имеет. Фонд методической литературы находится в кабинете старшего воспитателя. МБДОУ укомплектовано учебно-методическими пособиями в соответствии с реализуемой программой.

Имеется необходимое методическое обеспечение: программа, методическая литература по всем образовательным областям.

МБДОУ подключен к сети Интернет, имеет доступ к Wi-fi, Интернетресурсам. Педагоги могут использовать Интернет-ресурсы во время подготовки к занятиям, на занятии, в режимных моментах, при изучении новых методик, при подборе наглядных пособий.

В дошкольном учреждении используются электронные образовательные ресурсы, к которым обеспечивается доступ обучающихся, собственные и сторонние электронные образовательные и информационные ресурсы по реализуемой в соответствии с лицензией образовательной программой, а также другие информационные ресурсы на различных электронных носителях. Электронные средства обучения применяются только для детей, которым исполнилось 5 лет, согласно требованиям п. 2.10.2 СП 2.4.3648–20.

В дошкольном учреждении имеются в наличии:

- 1 ноутбук
- 4 компьютера
- 3 многофункциональных устройства

- 1 мультимедийный проектор
- экран для проектора
 - магнитофон или музыкальный центр в каждой группе
 - музыкальный центр (музыкальный зал)

Воспитатели имеют свободный доступ к компьютеру методического кабинета. Для занятий используют 1 ноутбук и проектор. Вся имеющаяся оргтехника освоена и активно используется педагогами. Таким образом, в ДООУ созданы условия для осуществления образовательного процесса: учебно-методическое и информационное обеспечение достаточно для организации образовательной деятельности.

Вывод: В МБДОУ учебно-методическое и информационное обеспечение достаточно для организации образовательной деятельности и эффективной реализации образовательных программ.

VII. Оценка материально-технической базы

Материально-техническое обеспечение ДООУ - одна из важнейших сторон создания комфортных условий пребывания воспитанников в МБДОУ.

МБДОУ № 197 размещен среди многоэтажных жилых домов, удален от магистральных улиц, промышленных и коммунальных предприятий. Имеет самостоятельный земельный участок, территория которого ограждена забором высотой 1,5 м.. Участок озеленен, на нем выделены зоны: физкультурно-спортивная, отдыха, хозяйственная. Зона застройки включает в себя основное здание и здание хозблока, на территории отсутствуют постройки, функционально не связанные с образовательным учреждением.

Физкультурно-спортивная зона представлена площадкой, оборудована гимнастическими снарядами. Спортивно-игровые площадки имеют травяной покров. Зона прогулочных участков размещается вблизи зеленых насаждений, в отдалении от спортивной и хозяйственной зон. Она включает площадки для подвижных игр и тихого отдыха. Для защиты детей от солнца и осадков оборудованы веранды, на территориях игровых площадок имеется игровое оборудование.

Въезды и входы на участок, проезды, дорожка к хозяйственным постройкам асфальтированы.

Здание учреждения типовое 2-х этажное 1982 года постройки. Здание учреждения имеет набор помещений: 6 групповых помещений с отдельными спальнями, музыкально-спортивный зал, медицинский кабинет, кабинет заведующего, методический кабинет, кабинет учителя-логопеда, кабинет педагога- психолога, пищеблок и раздевалки, коридоры, технические и служебные помещения. Вход в здание оборудован тамбуром.

Раздевалки размещены на 1 и 2 этаже, оснащены шкафчиками для одежды и обуви детей.

Шесть спален оборудованы стационарными кроватями. Туалетные зоны делятся на умывальную и зону санузлов. В умывальной зоне расположены раковины для детей и шкафчики для индивидуальных полотенец, зоны санузлов в нескольких туалетных зонах разделены перегородками для мальчиков и девочек.

Групповые комнаты, включают игровую, познавательную, обеденную зоны. При создании предметно-пространственной среды воспитатели учитывают возрастные, индивидуальные особенности детей своей группы. Группы постепенно пополняются современным игровым оборудованием. Предметная среда всех помещений оптимально насыщена, выдержана мера «необходимого и достаточного» для каждого вида деятельности, представляет собой «поисковое поле» для ребенка, стимулирующее процесс его развития и саморазвития, социализации и коррекции. В ДООУ не только уютно, красиво, удобно и комфортно детям, созданная развивающая среда открывает нашим воспитанникам весь спектр возможностей, направляет усилия детей на эффективное использование отдельных ее элементов. Во всех возрастных группах созданы достаточные условия для интеллектуального развития детей. Центры игровой, двигательной, музыкальной, художественно-эстетической, познавательно-речевой активности, познавательно - исследовательской деятельности пополнены новыми развивающими и дидактическими играми и игрушками. Комфортная развивающая среда, созданная в группах, дает

ребенку чувство психологической защищенности, помогает развитию творческих способностей, овладению разными способами деятельности; дети чувствуют себя в группе как дома.

Развивающая предметно – пространственная среда кабинетов (учителя-логопеда, педагога-психолога, медицинского, методического) и музыкально-спортивного зала соответствует принципу необходимости и достаточности для организации коррекционной работы, медицинского обслуживания детей, методического оснащения воспитательно-образовательного процесса, а также обеспечение разнообразной двигательной активности и музыкальной деятельности детей дошкольного возраста. Оснащение физкультурно-музыкального зала соответствует санитарно-гигиеническим нормам, площадь зала достаточна для реализации образовательных задач. Оформление зала осуществлено в соответствии с эстетическими требованиями к данной части предметно-образовательной среды детского сада.

В совместной деятельности педагоги детского сада стимулируют познавательную активность детей, поддерживают имеющийся у них интерес, обеспечивают материалами для экспериментирования, играми, игрушками, отвечают на многочисленные вопросы или предлагает новые сферы деятельности.

Физкультурные занятия в детском саду проводятся в музыкально - спортивном зале. Для развития физических качеств в группах и зале имеются спортивные центры, оборудованные спортивным оборудованием: мячи, обручи, скакалки, коврики, кольцеброс, мешочки с песком и др.

Музыкальные занятия проводятся в музыкальном зале, оснащенном музыкальным центром, проектором, детскими музыкальными инструментами, музыкальными дидактическими играми и пособиями, иллюстративным материалом.

Вывод: Исходя из вышеизложенного, следует вывод, что в совместной деятельности педагоги детского сада стимулируют познавательную активность детей, поддерживают имеющийся у них интерес, обеспечивают материалами для экспериментирования, играми, игрушками, отвечают на многочисленные вопросы или предлагает новые сферы деятельности, в дошкольном учреждении созданы оптимальные материально-технические условия, в полной мере обеспечивающие комфортное пребывание и развитие детей в разных видах детской деятельности, но в связи с введением ФГОС ДО уровень материально-технического обеспечения недостаточен. Нет условий для использования педагогами ИКТ в группах. Поэтому, необходимо продолжить работу по обновлению материально – технической базы ДОУ и созданию развивающей среды в группах в соответствии с требованиями ФГОС ДО.

II. Результаты анализа показателей деятельности организации

Данные приведены по состоянию на 29.12.2021.

Показатели	Единица измерения	Количество
Образовательная деятельность		
Общее количество воспитанников, которые обучаются по программе дошкольного образования	человек	127
в том числе обучающиеся:		
в режиме полного дня (8–12 часов)		127
в режиме кратковременного пребывания (3–5 часов)		0
в семейной дошкольной группе		0
по форме семейного образования с психолого-педагогическим сопровождением, которое организует детский сад		0
Общее количество воспитанников в возрасте до трех лет	человек	0

Общее количество воспитанников в возрасте от трех до восьми лет	человек	127
Количество (удельный вес) детей от общей численности воспитанников, которые получают услуги присмотра и ухода, в том числе в группах:	человек (процент)	
8–12-часового пребывания		0 (0%)
12–14-часового пребывания		0 (0%)
круглосуточного пребывания		0 (0%)
Численность (удельный вес) воспитанников с ОВЗ от общей численности воспитанников, которые получают услуги:	человек (процент)	55(43,3%)
по коррекции нарушений речи		55(43,3%)
обучению по образовательной программе дошкольного образования		55(43,3%)
присмотру и уходу		0 (0%)
Средний показатель пропущенных по болезни дней на одного воспитанника	день	14 дн
Общая численность педработников, в том числе количество педработников:	Человек / процент	15 /100%
с высшим образованием		9 /60%
высшим образованием педагогической направленности (профиля)		8 /56,2%
средним профессиональным образованием		6 /40%
средним профессиональным образованием педагогической направленности (профиля)		6 /40%
Количество (удельный вес численности) педагогических работников, которым по результатам аттестации присвоена квалификационная категория, в общей численности педагогических работников, в том числе:	человек (процент)	15 /100%
с высшей		14 / 93,3%
первой		1 /6,7%
Количество (удельный вес численности) педагогических работников в общей численности педагогических работников, педагогический стаж работы которых составляет:	человек (процент)	
до 5 лет		0 / 0%
больше 30 лет		6/40%
Количество (удельный вес численности) педагогических работников в общей численности педагогических работников в возрасте:	человек (процент)	
до 30 лет		0
от 55 лет		7 /46,6%
Численность (удельный вес) педагогических и административно-хозяйственных работников, которые за последние 5 лет прошли повышение квалификации или профессиональную переподготовку, от общей численности таких работников	человек (процент)	17 /100%
Численность (удельный вес) педагогических и административно-хозяйственных работников, которые прошли повышение квалификации по применению в образовательном процессе ФГОС, от общей численности таких работников	человек (процент)	17 /100%
Соотношение «педагогический работник/воспитанник»	человек/чело	15/127

	век	
Наличие в детском саду:	да/нет	
музыкального руководителя		да
инструктора по физической культуре		нет
учителя-логопеда		да
логопеда		нет
учителя-дефектолога		нет
педагога-психолога		да
Инфраструктура		
Общая площадь помещений, в которых осуществляется образовательная деятельность, в расчете на одного воспитанника	кв. м	292,1 кв. м общ. 2,2 кв.м на одного
Площадь помещений для дополнительных видов деятельности воспитанников	кв. м	-
Наличие в детском саду:	да/нет	
физкультурного зала		нет
музыкального зала		да
прогулочных площадок, которые оснащены так, чтобы обеспечить потребность воспитанников в физической активности и игровой деятельности на улице		да

Анализ показателей указывает на то, что МБДОУ №197 «Детский сад комбинированного вида» имеет достаточную инфраструктуру, которая соответствует требованиям СП 2.4.3648-20 «Санитарно-эпидемиологические требования к организациям воспитания и обучения, отдыха и оздоровления детей и молодежи» и позволяет реализовывать образовательные программы в полном объеме в соответствии с ФГОС ДО. Учреждение функционирует в режиме развития. Детский сад укомплектован достаточным количеством педагогических и иных работников, которые имеют высокую квалификацию и регулярно проходят повышение квалификации, что обеспечивает результативность образовательной деятельности.