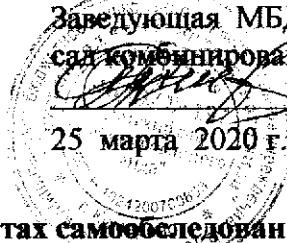


СОГЛАСОВАНО
Педагогическим советом
МБДОУ № 197 «Детский
сад комбинированного вида»
(протокол от 25 марта 2020 г. № 4)

УТВЕРЖДАЮ
Заведующая МБДОУ № 197 «Детский
сад комбинированного вида»
О.Ю. Трефелова
25 марта 2020 г.



**Отчет о результатах самообследования
МБДОУ № 197 «Детский сад комбинированного вида» за 2019 год**

Аналитическая часть

I. Общие сведения об образовательной организации

Наименование образовательной организации	Муниципальное бюджетное дошкольное образовательное учреждение № 197 «Детский сад комбинированного вида» (МБДОУ № 197 «Детский сад комбинированного вида»)
Руководитель	Ольга Юрьевна Трефелова
Адрес организации	650024 г. Кемерово, ул. Веры Волошиной, 27а
Телефон, факс	(3842) 655-733
Адрес электронной почты	mdou197@yandex.ru
Учредитель	муниципальное образование города Кемерово.
Дата создания	сентябрь 1982 год
Лицензия	серия 42Л01 № 0004191 от 08.05.2018г.

МБДОУ № 197 «Детский сад комбинированного вида» (далее – Детский сад) расположено в жилом районе города вдали от производящих предприятий и торговых мест. Здание Детского сада построено по типовому проекту.

Проектная наполняемость на 111 мест. Площадь территории - 4990 кв. м., площадь застройки 800,6 кв. м. Общая площадь здания 1071 кв. м, из них площадь помещений, используемых непосредственно для нужд образовательного процесса, 292,1 кв. м общ.

Цель деятельности Детского сада – осуществление образовательной деятельности по реализации образовательных программ дошкольного образования. Предметом деятельности Детского сада является формирование общей культуры, развитие физических, интеллектуальных, нравственных, эстетических и личностных качеств, формирование предпосылок учебной деятельности, сохранение и укрепление здоровья воспитанников.

Режим работы МБДОУ:

рабочая неделя – пятидневная
длительность пребывания детей – 12 часов

ежедневный график работы с 7.00 до 19.00

Выходные дни: суббота, воскресенье, нерабочие, праздничные дни, установленные законодательством РФ.

II. Система управления организации

Управление ДОО осуществляется в соответствии с действующим законодательством Российской Федерации на основе сочетания принципов единоначалия и коллегиальности, обеспечивающих государственно-общественный характер управления. Важным в системе управления в ДОО является создание механизма, обеспечивающего включение всех участников педагогического процесса в управление. Управленческая деятельность по своему характеру является деятельностью исследовательской и строится на основе отбора и анализа педагогической и управленческой информации.

Непосредственное руководство учреждением осуществляет заведующая Трефелова Ольга Юрьевна.

Коллегиальными органами управления ДОО являются:

- Общее собрание трудового коллектива (обсуждает Устав ДОО, изменения и дополнения к нему, коллективный договор, обсуждает и принимает локальные акты, в том числе Правила внутреннего трудового распорядка);
- Педагогический совет (осуществляет общее управление педагогической деятельностью);
- Родительский комитет (участвует в определении направления образовательной, оздоровительной деятельности ДОО, содействует в организации совместных с родителями (законными представителями) мероприятий в ДОО, оказывает посильную помощь ДОО в укреплении материально-технической базы, привлечении внебюджетных средств.

Структура управления ДОО представлена службами:

1. Административно-хозяйственной;
2. Методической;
3. Психолого-логопедической;
4. Физкультурно-оздоровительной;
5. Художественно-эстетической.

Деятельность служб регулируется «Положениями о службах».

Вывод: Структура и механизм управления ДОО определяют его стабильное функционирование. Реализуется возможность участия в управлении детским садом всех участников образовательного процесса. Руководитель ДОО занимает место координатора стратегических направлений.

III. Оценка образовательной деятельности

Образовательная деятельность в Детском саду организована в соответствии с [Федеральным законом от 29.12.2012 № 273-ФЗ](#) «Об образовании в Российской Федерации»,

[ФГОС дошкольного образования, СанПиН 2.4.1.3049-13](#) «Санитарно-эпидемиологические требования к устройству, содержанию и организации режима работы дошкольных образовательных организаций».

Образовательная деятельность ведется на основании утвержденной основной образовательной программы дошкольного образования, которая составлена в соответствии с [ФГОС дошкольного образования](#), с учетом примерной образовательной программы дошкольного образования, санитарно-эпидемиологическими правилами и нормативами, с учетом недельной нагрузки.

Коррекционная работа с детьми проводится в соответствии с Адаптированной программой коррекционно логопедической работы, разработанной на основе комплексной образовательной программы дошкольного образования для детей с тяжелыми нарушениями речи (общим недоразвитием речи) с 3 до 7 лет Н.В. Нищевой.

Детский сад посещают 130 воспитанников в возрасте от 3 до 7 лет.

Наполняемость ДОО в течение трех лет стабильно.

	2016-2017	2017-2018	2018-2019
Всего воспитанников	128/100%	128/100%	130/100%
девочек	59/46,09%	65/50,7%	65/50%
мальчиков	69/53,91%	63/49,3%	65/50%
Детей в подгот. гр.	46/35,94%	20/15,6%	46/36%
Возрастной состав			
Дети до 3 лет	-	-	-
Дети дошк. возраста	128/100%	128/100%	130/100%
3х летний возраст	35/27, 34%	42/32,8%	30/23%
6-7 летний возраст	43/33,59%	20/15,6%	37/28%
Дети с огран. возможностями	10/7,81%	53/41,4%	55/42,3%

В 2018 – 2019 учебном году функционировали группы:

2 младшая группа «Непоседы» (от 3 до 4 лет) – 25 детей;

разновозрастная группа «Теремок» (от 4 до 6 лет) – 25 детей;

Подготовительная группа «Пчелки» (от 6 до 7 лет) – 25 детей;

Подготовительная логопедическая группа «Почемучки» (от 6 до 7 лет) – 18 детей;

Подготовительная логопедическая группа «Маленькая страна» (от 6 до 7 лет)– 18 детей;

Старшая логопедическая группа «Сказочная полянка» (от 5 до 6 лет)– 19 детей;

Вывод: все группы укомплектованы в соответствии с возрастом,

Уровень развития детей анализируется по итогам педагогической диагностики.

Формы проведения диагностики:

– диагностические занятия (по каждому разделу программы);

– диагностические срезы;

– наблюдения, итоговые занятия.

Разработаны диагностические карты освоения основной образовательной программы дошкольного образования Детского сада (ООП Детского сада) в каждой возрастной группе. Карты включают анализ уровня развития целевых ориентиров детского развития и качества освоения образовательных областей.

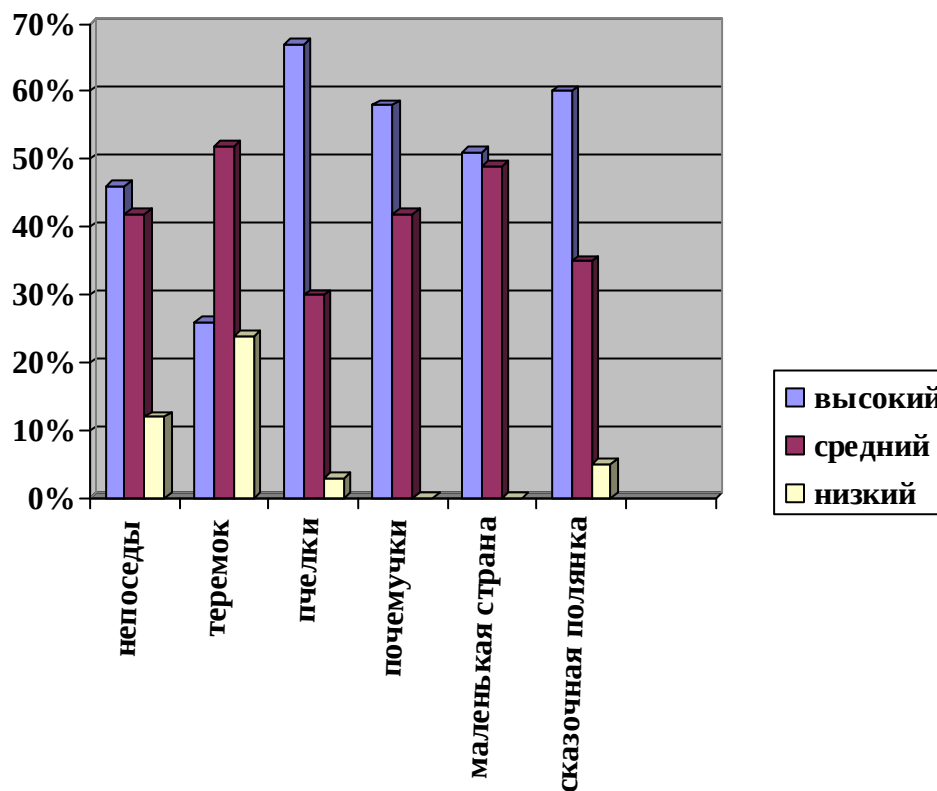
Педагогический мониторинг проводился 2 раза в учебный год, в сентябре и мае.

Результаты педагогического анализа показывают преобладание детей с высоким и средним уровнями развития, что говорит об эффективности педагогического процесса в МБДОУ.

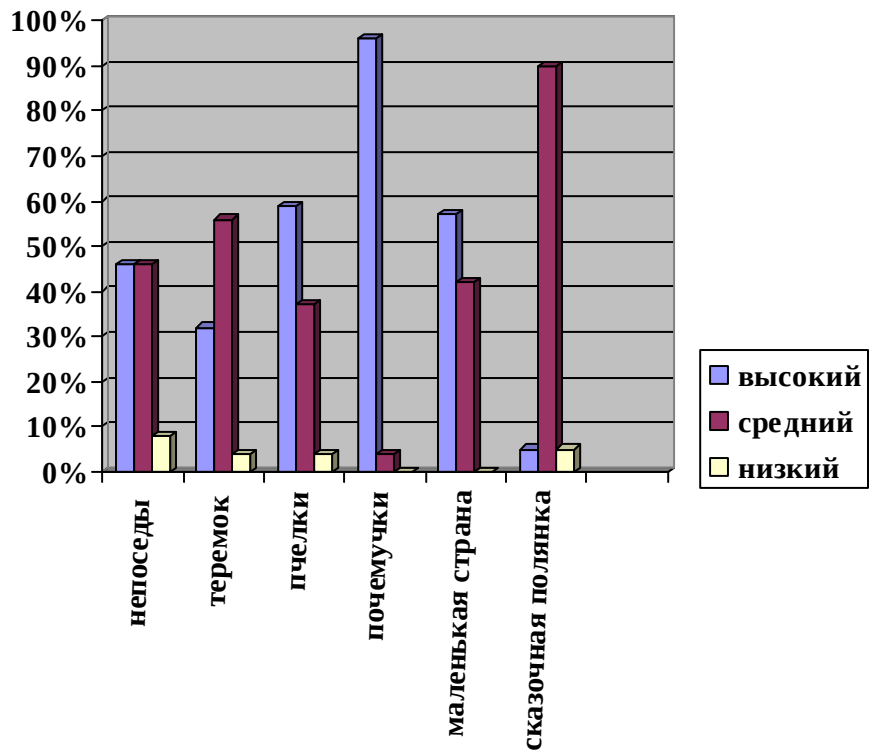
Так, результаты качества освоения ООП Детского сада на май 2019 года выглядят следующим образом:

Мониторинг освоения образовательных областей воспитанниками за 2018-2019 учебный год

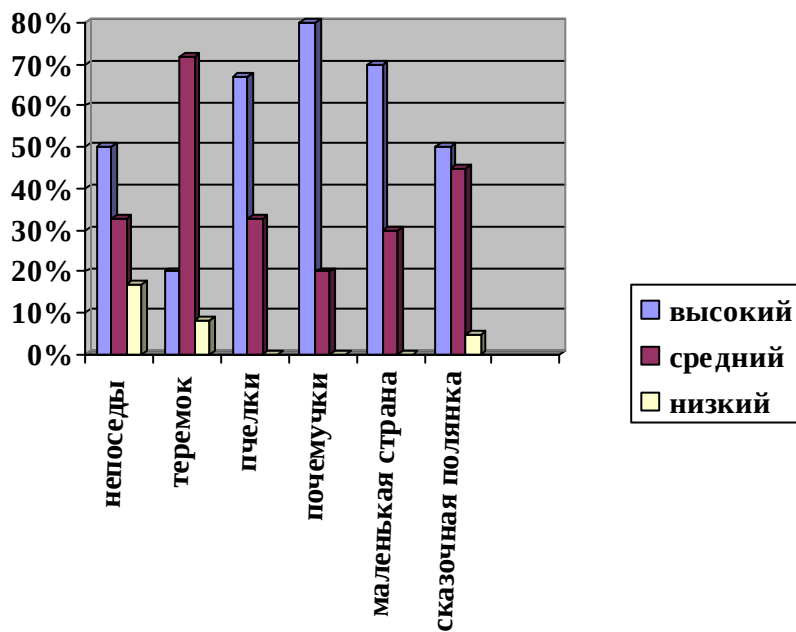
Речевое развитие



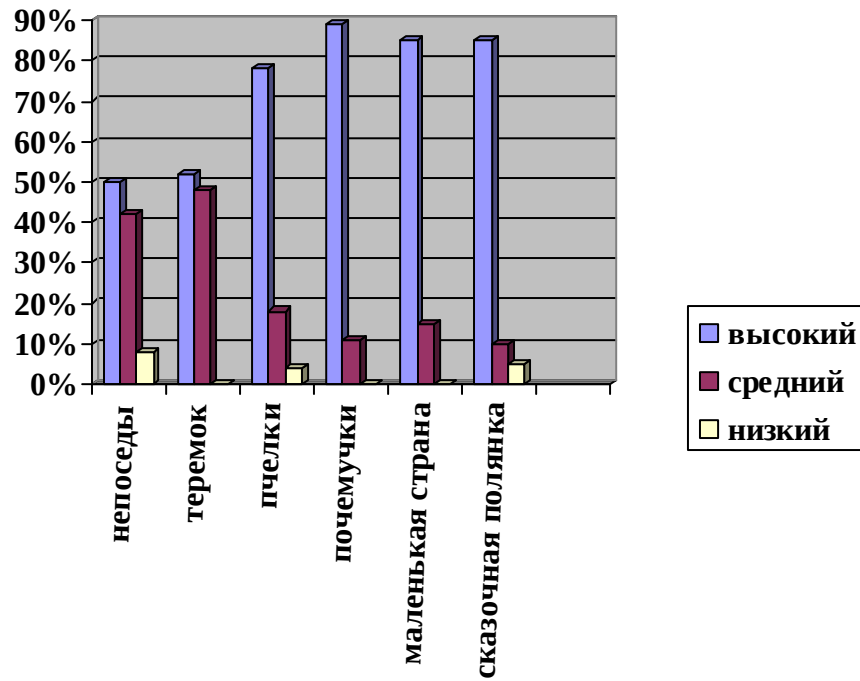
Познавательное развитие



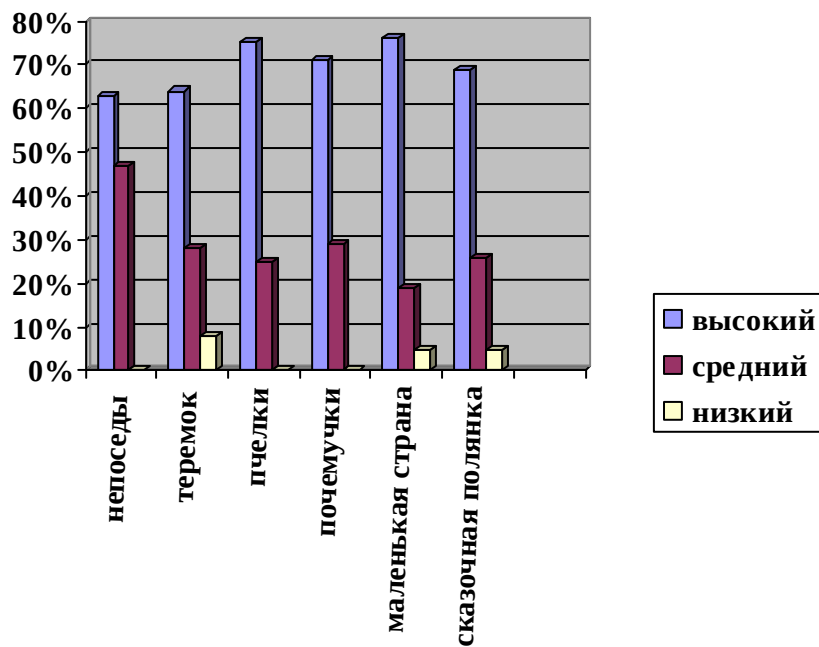
Художественно-эстетическое развитие



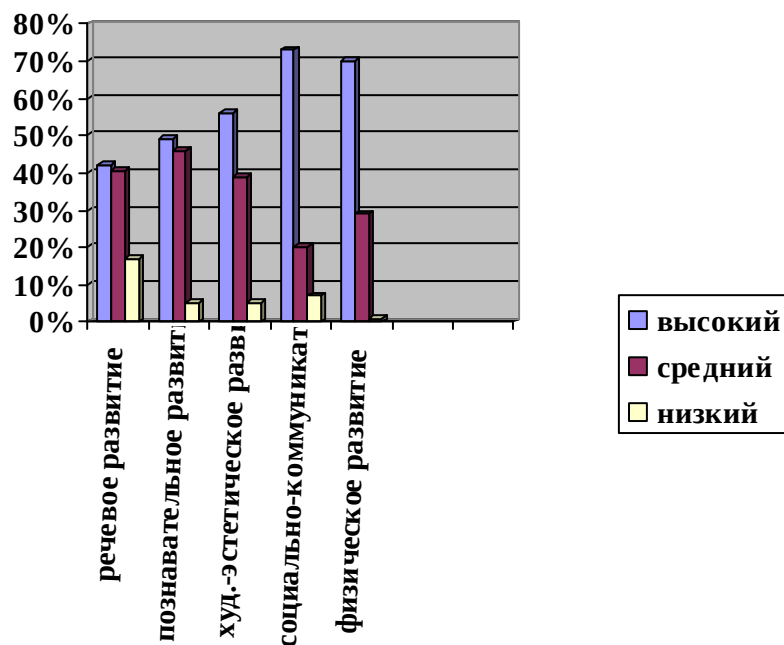
Социально-коммуникативное развитие



Физическое развитие



Результаты мониторинга освоения ООП Общие показатели



Результаты педагогического анализа показывают преобладание детей с высоким и средним уровнями развития, что говорит о результативности образовательной деятельности в Детском саду.

Коррекционные (речевые) группы

	2017	2018	2019
Количество групп	3	3	3
Количество детей	53	54	55
Выпущено:	35	14	33
С положительной динамикой	35	12	32
С недостаточной динамикой	-	2	1
Без улучшения	-	-	-
Направлено:			
В общеобразовательные учреждения	35	14	33
ДОУ	-	-	-
Класс ККО	-	-	-
Оставлено на продолжение курса	18	40	22
Выбыло в течение года	0	0	0

В мае 2019 года педагог-психолог Детского сада проводил обследование воспитанников подготовительной группы на предмет оценки сформированности предпосылок к учебной деятельности в количестве 46 человек.

Из них дети, имеющие:

- I группу здоровья – 1 человек (2,1 %),
- II группу здоровья – 39 человек (82,9%),
- III группу здоровья - 7человека (14,8,5 %),
- IV группу здоровья - 0 человек (0%),

Как видно из данных показателей, 14,8% детей имеют хронические заболевания, что говорит о снижении и истощении у них психических процессов (внимание, память, мышление, речь и т.д.).

Результаты диагностики показали следующее:

- Социальная и психолого-педагогическая готовность: 95,7%-высокий уровень, 4,3% - средний уровень,0%- низкий уровень;
- Развитие школьно-значимых и психофизиологических функций: 93,6%- высокий уровень, 6,4%- средний уровень, 0%- низкий уровень;
- Развитие физиологических предпосылок учебной деятельности: 87%- высокий уровень, 13%- средний уровень, 0%- низкий уровень.

Можно сделать вывод о хорошей готовности детей к школьному обучению.

*Основная образовательная программа дошкольного образования ДОО
реализуется в полном объеме.*

Воспитательная работа

Чтобы выбрать стратегию воспитательной работы, в 2019 году проводился анализ состава семей воспитанников.

Характеристика семей по составу

Состав семьи	Количество семей	Процент от общего количества семей воспитанников
Полная	107	90%
Неполная с матерью	11	9,3%
Неполная с отцом	1	0,8%
Оформлено опекунов	0	0

Характеристика семей по количеству детей

Количество детей в семье	Количество семей	Процент от общего количества семей воспитанников
Один ребенок	46	39 %
Два ребенка	56	47,4%
Три ребенка и более	16	13,5%

Воспитательная работа строится с учетом индивидуальных особенностей детей, с использованием разнообразных форм и методов, в тесной взаимосвязи воспитателей, специалистов и родителей. Детям из неполных семей уделяется большее внимание в первые месяцы после зачисления в Детский сад.

В части, формируемой участниками образовательных отношений (не более 40%), представлена парциальной программой «Приобщение детей к истокам русской народной культуры» Князева О. Л., Маханева М. Д.. Программа определяет новые ориентиры в нравственно–патриотическом воспитании детей, основанные на их приобщении к

русскому народному творчеству и культуре, расширяет представления детей о традициях русской народной культуры: места проживания наших предков; быт и основные занятия русских людей; историю одежды, кухни; народные приметы, обычаи, праздники, художественные промыслы, песни, игры

IV. Оценка функционирования внутренней системы оценки качества образования

В Детском саду утверждено Положение о внутренней системе оценки качества образования в Муниципальном бюджетном дошкольном образовательном учреждении №197 «Детский сад комбинированного вида», (Протокол №1 от 11.01.2016 Общего собрания работников МБДОУ №197)

Мониторинг качества образовательной деятельности в 2019 году показал хорошую работу педагогического коллектива по всем показателям.

Состояние здоровья и физического развития воспитанников удовлетворительные.

93 процентов детей успешно освоили образовательную программу дошкольного образования в своей возрастной группе. Воспитанники подготовительных групп показали высокие показатели готовности к школьному обучению. В течение года воспитанники Детского сада успешно участвовали в конкурсах и мероприятиях различного уровня.

В период с 02.10.2019 по 13.10.2019 проводилось анкетирование 130 родителей, получены следующие результаты:

– доля получателей услуг, положительно оценивающих доброжелательность и вежливость работников организации – 97%;

– доля получателей услуг, удовлетворенных компетентностью работников организации – 97% ;

– доля получателей услуг, удовлетворенных материально-техническим обеспечением организации– 68%;

– доля получателей услуг, удовлетворенных качеством предоставляемых образовательных услуг – 98%;

– доля получателей услуг, которые готовы рекомендовать организацию родственникам и знакомым– 98%.

Анкетирование родителей показало высокую степень удовлетворенности качеством предоставляемых услуг.

V. Оценка кадрового обеспечения

В МБДОУ 12 воспитателей, старший воспитатель, 2 учителя-логопеда, музыкальный руководитель, инструктор по ФИЗО (внутренний совместитель), педагог дополнительного обучения по ИЗО (внутреннее совмещение), педагог-психолог (внутреннее совместитель) – итого 16 педагогов

Таблица 1

Укомплектованность педагогическими кадрами на начало учебного года

Количество педагогических работников

Категория работников	Количество основных работников ДОУ, чел.		
	2017	2018	2019
Педагогические работники (всего)	16	16	16
Воспитатель	6	6	6

Категория работников	Количество основных работников ДОУ, чел.		
	2017	2018	2019
Воспитатель СКО	6	6	6
Музыкальный руководитель	1	1	1
Инструктор по физической культуре	0	0	0
Учитель-логопед	2	2	2
Учитель-дефектолог	-	-	-
Педагог-психолог	0	0	0
Старший воспитатель	1	1	1
Другие педагогические работники ПДО (хореограф) ПДО (ИЗО)	0	0	0

Согласно данным таблицы 1 укомплектованность кадрами на начало учебного года составляет 100%

Кадровый состав (количественный).

Таблица 2.

Возраст основного кадрового состава ДОУ №197

Возраст	ДОУ 2016	ДОУ 2017	ДОУ 2018	ДОУ 2019
До 30 лет	1/6,25%	1/6,25%	1/6,25%	1/6,25%
31-45	7/43,75%	7/43,75%	7/43,75%	7/43,75%
46 – 55	5/31,25%	4/25,00%	4/25,00%	2/12,50%
56 – 65	1/6,25%	2/12,50%	2/12,50%	3/18,75%
Более 65 лет	2/12,50%	2/12,50%	2/12,50%	3/18,75%

Растет доля педагогических работников, возраст которых от 56-65 и более 65 лет (пред пенсионный, пенсионный). В 2019 году составляет 18,75%

Таблица 3

Стаж основного кадрового состава ДОУ №197

Стаж работы (количество лет)				
0- 3	3- 5	5- 10	10- 25	свыше 25
-	-	2/12,50%	5/31,25%	9/56,25%

Таблица 3 наглядно демонстрирует, количество педагогов со стажем свыше 25 лет и соответственно уменьшается количество кадров со стажем до 10 лет и 10-25 лет Эти свидетельствует о стабильности кадрового состава.

Таблица 4 .

Образование педагогических работников ДООУ №197

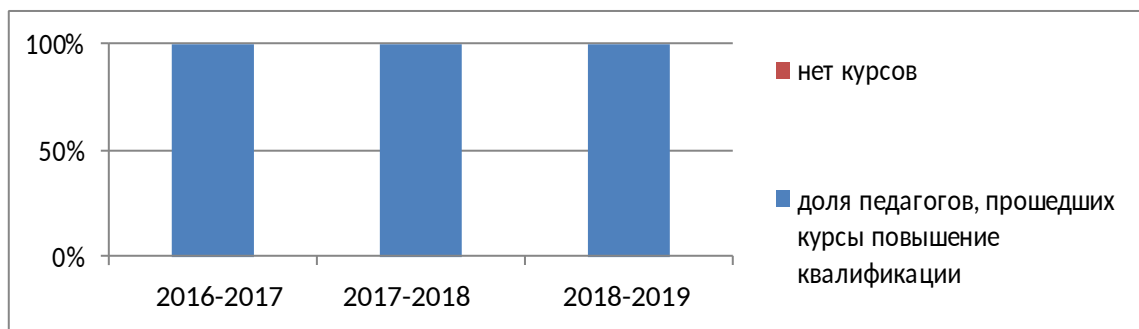
Количество педагогических работников	Образование				
	Высшее	педагогическое	Средне профессиональное	педагогическое	Другое
16	10/62,5%	9/56,25	6/37,5%	6/37,5	-

Как видно из показателей таблицы 4 доля педагогов с высшим профессиональным образованием выше чем доля педагогических работников, имеющих среднее профессиональное образование.

Педагогов, не имеющих профессиональное образование в учреждении нет.

Диаграмма 1

Повышение квалификации педагогических работников ДООУ №197



В диаграмме 4 видно, что ежегодно все педагоги (100%) проходят курсы повышения квалификации.

Таблица 5

Аттестация педагогических работников ДООУ №197

Количество педагогических работников	Квалификационная категория		
	Высшая	Первая	Не имеет
16	13/81,2 %	2/12,5%	1/6,2%

Таблица 5 показывает, что в ДООУ доля педагогов, имеющих высшую квалификационную категорию превышает долю педагогов, имеющих первую квалификационную категорию в 6 раза.

Таблица 6

Участники конкурсов профессионального мастерства среди педагогических работников ДООУ №197.(кол/%)

Направление конкурса	Уровень конкурса	2015-2016	2016-2017	2017-2018	2018-2019
Конкурсы профессионального мастерства по профилю	муниципальный	1/6,25	4/25	1/6,25	1/16,67 %
	региональный	1/6,25	0/0,0	0/0,0	0/0,0

Направление конкурса	Уровень конкурса	2015-2016	2016-2017	2017-2018	2018-2019
деятельности	федеральный	1/6,25	2/12,5	15/93,7	5/83,33 %
	международный	1/6,25	0/0,0	0/0,0	0/0,0
Конкурсы цифровых образовательных ресурсов, методических разработок, связанных с использованием ИКТ	-	0/0,0	0/0,0	0/0,0	0/0,0
Конкурсы по здоровьесберегающей деятельности	муниципальный	0/0,0	0/0,0	0/0,0	0/0,0
	региональный	0/0,0	0/0,0	0/0,0	0/0,0
	федеральный	0/0,0	0/0,0	0/0,0	0/0,0
	международный	0/0,0	0/0,0	0/0,0	0/0,0

В 2019 учебном году, в нашем ДООУ наблюдается снова уменьшение количества участников в конкурсах федерального значения.

Так же уменьшилось количество педагогов которые имеют публикации по профилю деятельности в изданиях российского уровня (интернет порталы).

VI. Оценка учебно-методического и библиотечно-информационного обеспечения

В Детском саду [библиотека](#) является составной частью методической службы.

Библиотечный фонд располагается в методическом кабинете, кабинетах специалистов, группах детского сада. Библиотечный фонд представлен методической литературой по всем образовательным областям основной общеобразовательной программы, детской художественной литературой, периодическими изданиями, а также другими информационными ресурсами на различных электронных носителях. В каждой возрастной группе имеется банк необходимых учебно-методических пособий, рекомендованных для планирования воспитательно-образовательной работы в соответствии с обязательной частью ООП.

В 2019 году Детский сад пополнил учебно-методический комплект к примерной общеобразовательной программе дошкольного образования «От рождения до школы» в соответствии с ФГОС. Приобрели наглядно-дидактические пособия:

- серии «Беседы по картинкам», «Мир искусства», «Народы России», «Защитники России», «Грамматика в картинках»;
- картины для рассматривания, плакаты;
- комплексы для оформления родительских уголков;
- рабочие тетради для обучающихся.

Оборудование и оснащение методического кабинета достаточно для реализации образовательных программ. В методическом кабинете созданы условия для возможности организации совместной деятельности педагогов. Однако кабинет недостаточно оснащен техническим и компьютерным оборудованием.

Информационное обеспечение Детского сада включает:

– информационно-телекоммуникационное оборудование – в 2019 году не поменялось и не пополнилось;

– программное обеспечение – позволяет работать с текстовыми редакторами, интернет-ресурсами, фото-, видеоматериалами, графическими редакторами.

Учебно-методическое и информационное обеспечение еще недостаточное для организации образовательной деятельности и эффективной реализации образовательных программ.

VII. Оценка материально-технической базы

В Детском саду сформирована материально-техническая база для реализации образовательных программ, жизнеобеспечения и развития детей. В Детском саду оборудованы помещения:

- групповые помещения – 6;
- кабинет заведующего – 1;
- методический кабинет – 1;
- музыкальный зал, совмещенный с физкультурным – 1;
- пищеблок – 1;
- прачечная – 1;
- медицинский кабинет – 1;

При создании предметно-развивающей среды воспитатели учитывают возрастные, индивидуальные особенности детей своей группы. Оборудованы групповые комнаты, включающие игровую, познавательную, обеденную зоны.

В 2019 году Детский сад провел текущий ремонт спальных, игровых помещений, коридора на 1 этаже, пищеблока, частичный ремонт крылец. Покрасили игровое оборудование на участке.

Материально-техническое состояние Детского сада и территории соответствует действующим санитарно-эпидемиологическим требованиям к устройству, содержанию и организации режима работы в дошкольных организациях, правилам пожарной безопасности, требованиям охраны труда.

Результаты анализа показателей деятельности организации

Данные приведены по состоянию на 29.12.2019.

Показатели	Единица	Количество
-------------------	----------------	-------------------

	измерения	
Образовательная деятельность		
Общее количество воспитанников, которые обучаются по программе дошкольного образования	человек	130
в том числе обучающиеся:		
в режиме полного дня (8–12 часов)		130
в режиме кратковременного пребывания (3–5 часов)		0
в семейной дошкольной группе		0
по форме семейного образования с психолого-педагогическим сопровождением, которое организует детский сад		0
Общее количество воспитанников в возрасте до трех лет	человек	0
Общее количество воспитанников в возрасте от трех до восьми лет	человек	130
Количество (удельный вес) детей от общей численности воспитанников, которые получают услуги присмотра и ухода, в том числе в группах:	человек (процент)	
8–12-часового пребывания		0 (0%)
12–14-часового пребывания		0 (0%)
круглосуточного пребывания		0 (0%)
Численность (удельный вес) воспитанников с ОВЗ от общей численности воспитанников, которые получают услуги:	человек (процент)	55(42,3%)
по коррекции нарушений речи		55(42,3%)
обучению по образовательной программе дошкольного образования		55(42,3%)
присмотру и уходу		0 (0%)
Средний показатель пропущенных по болезни дней на одного воспитанника	день	10,7 дн
Общая численность педагогов, в том числе количество педагогов:	Человек / процент	16 /100%
с высшим образованием		10 /62,5%
высшим образованием педагогической направленности (профиля)		9 /56,2%
средним профессиональным образованием		6 /37,5%
средним профессиональным образованием педагогической направленности (профиля)		6 /37,5%
Количество (удельный вес численности) педагогических работников, которым по результатам аттестации присвоена квалификационная категория, в общей численности педагогических работников, в том числе:	человек (процент)	15 /93,7%
с высшей		11 / 68%
первой		5 /32%
Количество (удельный вес численности) педагогических работников в общей численности педагогических работников, педагогический стаж работы которых составляет:	человек (процент)	
до 5 лет		0 / 0%
больше 30 лет		6/37,5%

Количество (удельный вес численности) педагогических работников в общей численности педагогических работников в возрасте:	человек (процент)	
до 30 лет		1 /6,25%
от 55 лет		6 /37%
Численность (удельный вес) педагогических и административно-хозяйственных работников, которые за последние 5 лет прошли повышение квалификации или профессиональную переподготовку, от общей численности таких работников	человек (процент)	18 /100%
Численность (удельный вес) педагогических и административно-хозяйственных работников, которые прошли повышение квалификации по применению в образовательном процессе ФГОС, от общей численности таких работников	человек (процент)	18 /100%
Соотношение «педагогический работник/воспитанник»	человек/чело век	16/130
Наличие в детском саду:	да/нет	
музыкального руководителя		да
инструктора по физической культуре		да
учителя-логопеда		да
логопеда		нет
учителя-дефектолога		нет
педагога-психолога		да
Инфраструктура		
Общая площадь помещений, в которых осуществляется образовательная деятельность, в расчете на одного воспитанника	кв. м	292,1 кв. м общ. 2,2 кв.м на одного
Площадь помещений для дополнительных видов деятельности воспитанников	кв. м	-
Наличие в детском саду:	да/нет	
физкультурного зала		нет
музыкального зала		да
прогулочных площадок, которые оснащены так, чтобы обеспечить потребность воспитанников в физической активности и игровой деятельности на улице		да

Анализ показателей указывает на то, что Детский сад имеет достаточную инфраструктуру, которая соответствует требованиям [СанПиН 2.4.1.3049-13](#) «Санитарно-эпидемиологические требования к устройству, содержанию и организации режима работы дошкольных образовательных организаций» и позволяет реализовывать образовательные программы в полном объеме в соответствии с ФГОС ДО.

Детский сад укомплектован достаточным количеством педагогических и иных работников, которые имеют высокую квалификацию и регулярно проходят повышение квалификации, что обеспечивает результативность образовательной деятельности.