

Муниципальное бюджетное дошкольное образовательное учреждение № 197

«Детский сад комбинированного вида»

(МБДОУ № 197 «Детский сад комбинированного вида»)

СОГЛАСОВАНО
Педагогическим советом
МБДОУ № 197 «Детский
сад комбинированного вида»
(протокол от 28 марта 2019 г. № 4)

УТВЕРЖДАЮ
Заведующая МБДОУ № 197 «Детский
сад комбинированного вида»
О.Ю. Трефелова
28 марта 2019 г.

**Отчет о результатах самообследования
МБДОУ № 197 «Детский сад комбинированного вида» за 2018 год**

Аналитическая часть

I. Общие сведения об образовательной организации

Наименование образовательной организации	Муниципальное бюджетное дошкольное образовательное учреждение № 197 «Детский сад комбинированного вида» (МБДОУ № 197 «Детский сад комбинированного вида»)
Руководитель	Ольга Юрьевна Трефелова
Адрес организации	650024 г. Кемерово, ул. Веры Волошиной, 27а
Телефон, факс	(3842) 655-733
Адрес электронной почты	mdou197@yandex.ru
Учредитель	муниципальное образование города Кемерово.
Дата создания	сентябрь 1982 год
Лицензия	серия А 002976 № 13188 от 01.11.1012г.

МБДОУ № 197 «Детский сад комбинированного вида» (далее – Детский сад) расположено в жилом районе города вдали от производящих предприятий и торговых мест. Здание Детского сада построено по типовому проекту.

Проектная наполняемость на 98 мест. Площадь территории - 4990 кв. м., площадь застройки 800,6 кв. м. Общая площадь здания 1071 кв. м, из них площадь помещений, используемых непосредственно для нужд образовательного процесса, 292,1 кв. м общ.

Цель деятельности Детского сада – осуществление образовательной деятельности по реализации образовательных программ дошкольного образования. Предметом деятельности Детского сада является формирование общей культуры, развитие физических, интеллектуальных, нравственных, эстетических и личностных качеств, формирование предпосылок учебной деятельности, сохранение и укрепление здоровья воспитанников.

Режим работы МБДОУ:

рабочая неделя – пятидневная
длительность пребывания детей – 12 часов
ежедневный график работы с 7.00 до 19.00

Выходные дни: суббота, воскресенье, нерабочие, праздничные дни, установленные законодательством РФ.

II. Система управления организации

Управление ДОО осуществляется в соответствии с действующим законодательством Российской Федерации на основе сочетания принципов единоначалия и коллегиальности, обеспечивающих государственно-общественный характер управления. Важным в системе управления в ДОО является создание механизма, обеспечивающего включение всех участников педагогического процесса в управление. Управленческая деятельность по своему характеру является деятельностью исследовательской и строится на основе отбора и анализа педагогической и управленческой информации.

Непосредственное руководство учреждением осуществляет заведующая Трефелова Ольга Юрьевна.

Коллегиальными органами управления ДОО являются:

- Общее собрание трудового коллектива (обсуждает Устав ДОО, изменения и дополнения к нему, коллективный договор, обсуждает и принимает локальные акты, в том числе Правила внутреннего трудового распорядка);
- Педагогический совет (осуществляет общее управление педагогической деятельностью);
- Родительский комитет (участвует в определении направления образовательной, оздоровительной деятельности ДОО, содействует в организации совместных с родителями (законными представителями) мероприятий в ДОО, оказывает посильную помощь ДОО в укреплении материально-технической базы, привлечении внебюджетных средств.

Структура управления ДОО представлена службами:

1. Административно-хозяйственной;
2. Методической;
3. Психолого-логопедической;
4. Физкультурно-оздоровительной;
5. Художественно-эстетической.

Деятельность служб регулируется «Положениями о службах».

Вывод: Структура и механизм управления ДОО определяют его стабильное функционирование. Реализуется возможность участия в управлении детским садом всех участников образовательного процесса. Руководитель ДОО занимает место координатора стратегических направлений.

III. Оценка образовательной деятельности

Образовательная деятельность в Детском саду организована в соответствии с [Федеральным законом от 29.12.2012 № 273-ФЗ](#) «Об образовании в Российской Федерации»,

[ФГОС дошкольного образования, СанПиН 2.4.1.3049-13](#) «Санитарно-эпидемиологические требования к устройству, содержанию и организации режима работы дошкольных образовательных организаций».

Образовательная деятельность ведется на основании утвержденной основной образовательной программы дошкольного образования, которая составлена в соответствии с [ФГОС дошкольного образования](#), с учетом примерной образовательной программы дошкольного образования, санитарно-эпидемиологическими правилами и нормативами, с учетом недельной нагрузки.

Коррекционная работа с детьми осуществляется на основании адаптированной образовательной программы групп компенсирующей направленности для детей с тяжелыми нарушениями речи, которая составлена с опорой на следующие коррекционные программы:

- Программа обучения и воспитания детей с ОНР – 3 уровня в старшей группе детского сада (авторы - Т.Б.Филичева, Г.В.Чиркина);
- «Программа обучения и воспитания детей с ОНР – 2 уровня в старшей группе детского сада» (авторы - Т.Б.Филичева, Г.В.Чиркина);
- Программа обучения и воспитания детей с ОНР – 3 уровня в подготовительной группе детского сада» (авторы - Т.Б.Филичева, Г.В.Чиркина).

Детский сад посещают 1128 воспитанников в возрасте от 3 до 7 лет.

Наполняемость ДООУ в течение трех лет стабильно.

	2015-2016	2016-2017	2017-2018
Всего воспитанников	128/100%	128/100%	128/100%
девочек	48/37,8%	59/46,09%	65/50,7%
мальчиков	80/62,2%	69/53,91%	63/49,3%
Детей в подгот. гр.	26/20,47%	46/35,94%	20/15,6%
Возрастной состав			
Дети до 3 лет	-	-	-
Дети дошк. возраста	128/100%	128/100%	128/100%
3х летний возраст	38/29,9%	35/27,34%	42/32,8%
6-7 летний возраст	22/17,3%	43/33,59%	20/15,6%
Дети с огран. возможностями	1/0,8%	10/7,81%	53/41,4%

В 2017 – 2018 учебном году функционировали группы:

2 младшая группа «Непоседы» (от 3 до 4 лет) – 25 детей;

разновозрастная группа «Теремок» (от 4 до 6 лет) – 25 детей;

Подготовительная группа «Пчелки» (от 6 до 7 лет) – 25 детей;

Подготовительная логопедическая группа «Почемучки» (от 6 до 7 лет) – 18 детей;

Подготовительная логопедическая группа «Маленькая страна» (от 6 до 7 лет)– 18 детей;

Старшая логопедическая группа «Сказочная полянка» (от 5 до 6 лет)– 19 детей;

Вывод: все группы укомплектованы в соответствии с возрастом,

Уровень развития детей анализируется по итогам педагогической диагностики. Формы проведения диагностики:

- диагностические занятия (по каждому разделу программы);
- диагностические срезы;
- наблюдения, итоговые занятия.

Разработаны диагностические карты освоения основной образовательной программы дошкольного образования Детского сада (ООП Детского сада) в каждой возрастной группе. Карты включают анализ уровня развития целевых ориентиров детского развития и качества освоения образовательных областей.

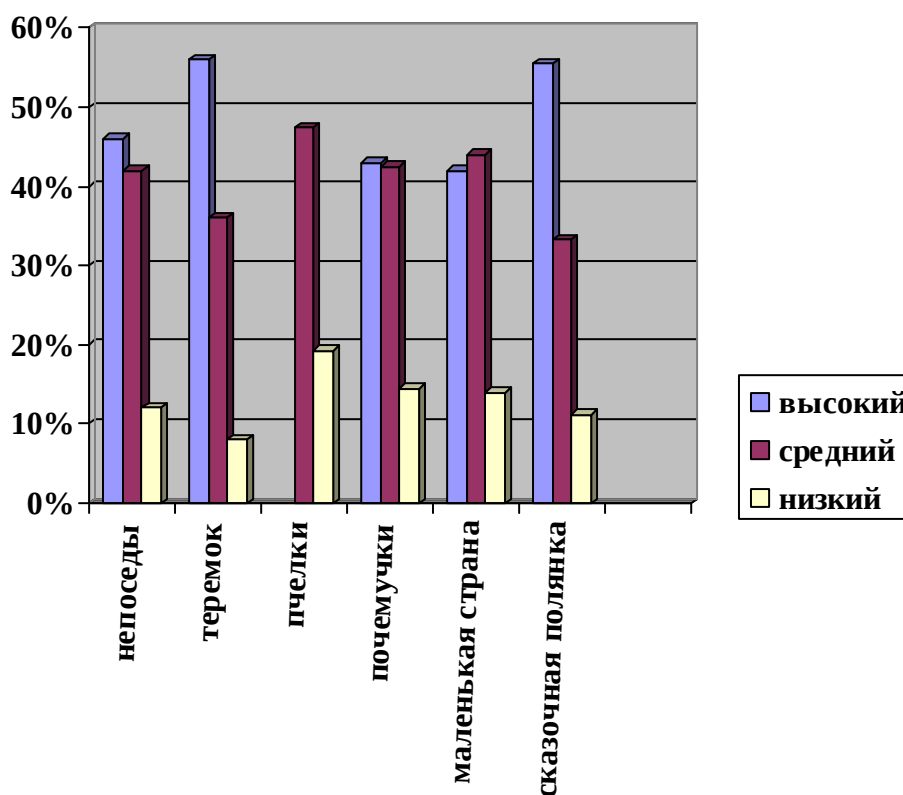
Педагогический мониторинг проводился 2 раза в учебный год, в сентябре и мае.

Результаты педагогического анализа показывают преобладание детей с высоким и средним уровнями развития, что говорит об эффективности педагогического процесса в МБДОУ.

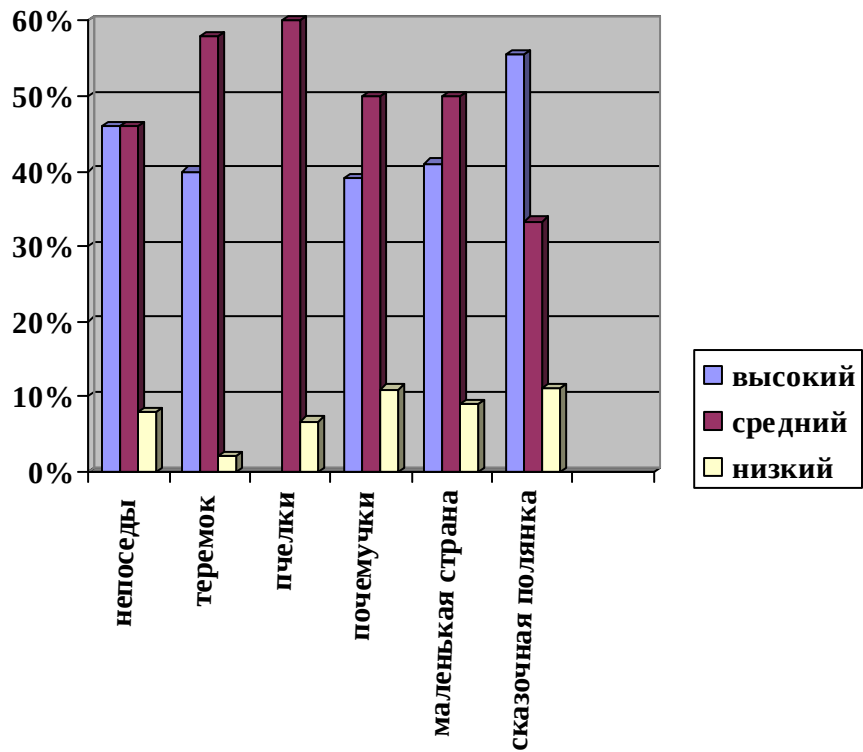
Так, результаты качества освоения ООП Детского сада на май 2018 года выглядят следующим образом:

Мониторинг освоения образовательных областей воспитанниками за 2017-2018 учебный год

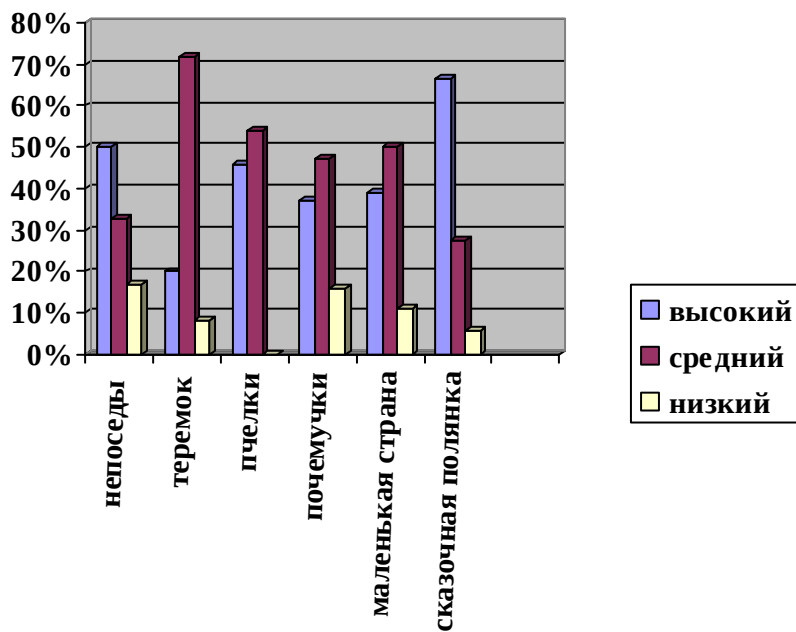
Речевое развитие



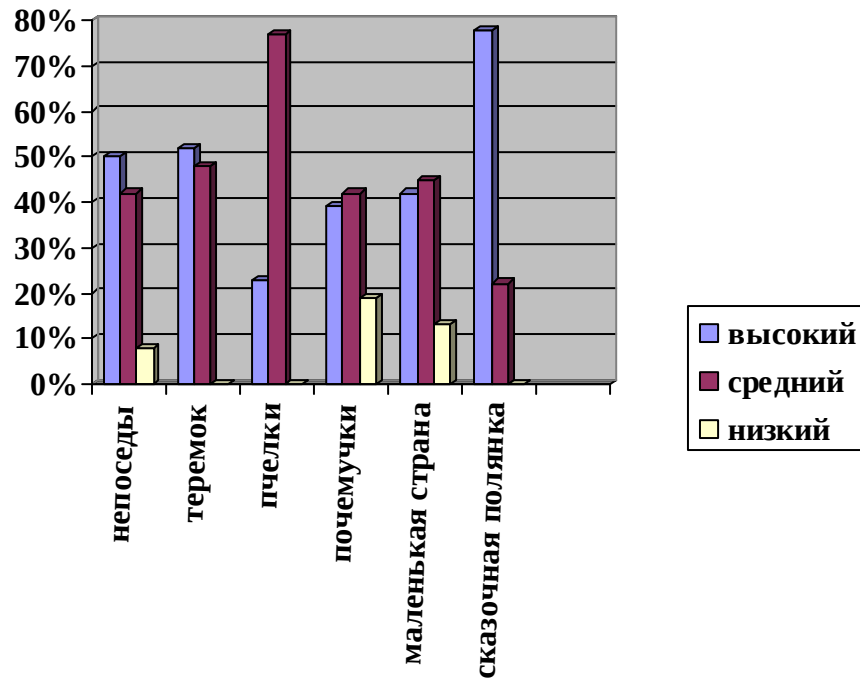
Познавательное развитие



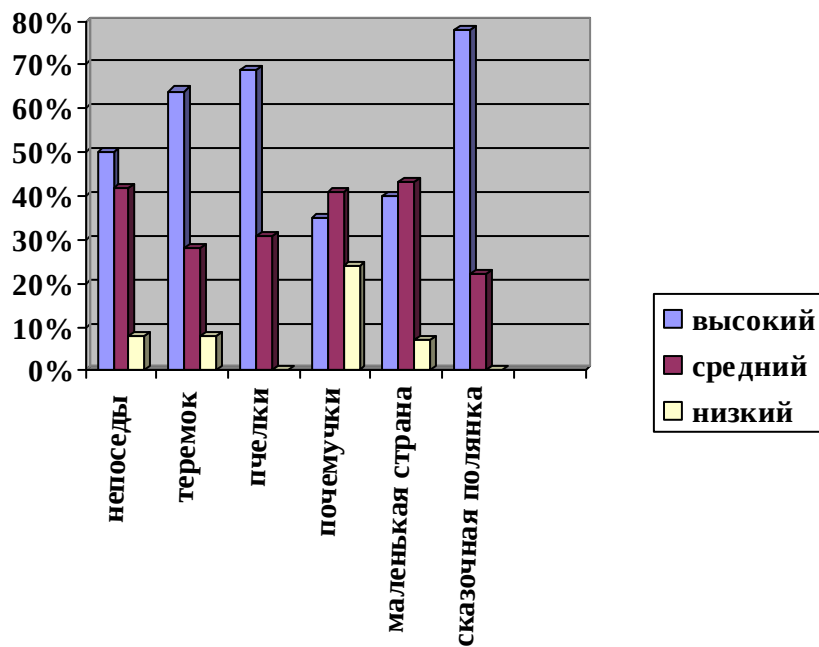
Художественно-эстетическое развитие



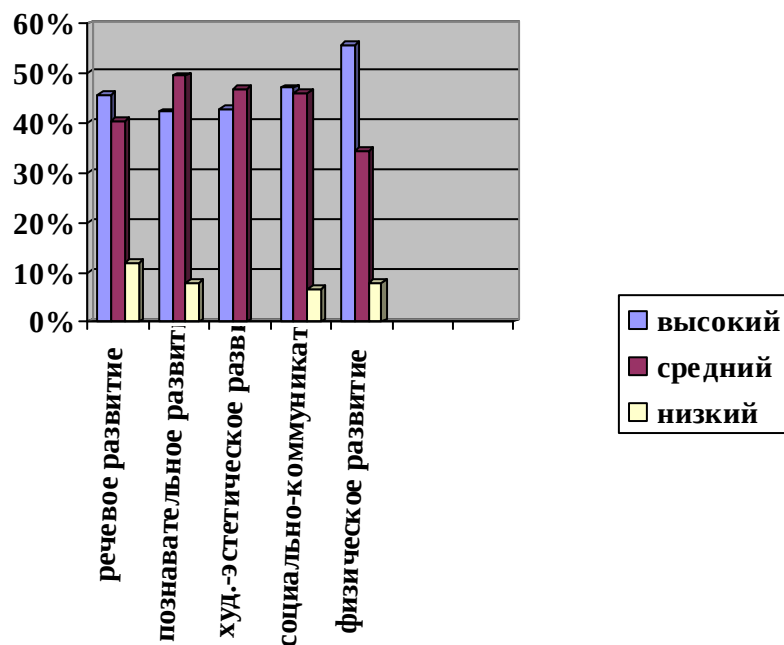
Социально-коммуникативное развитие



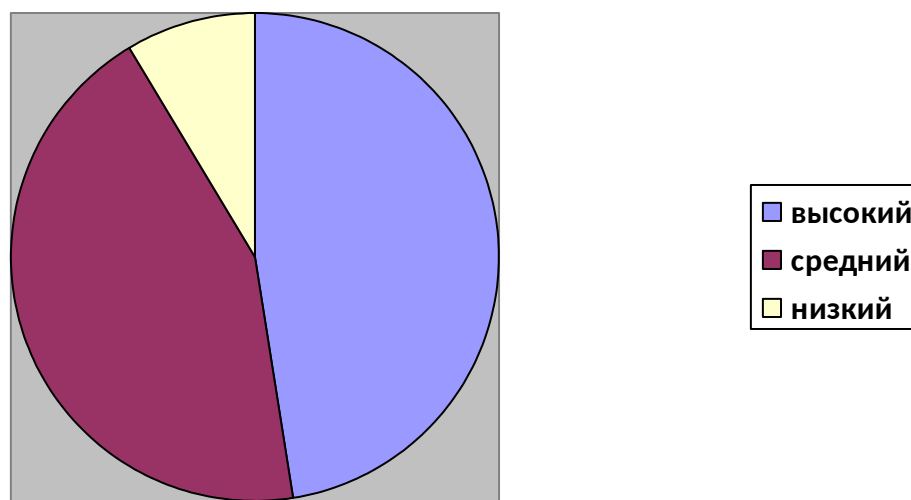
Физическое развитие



Результаты мониторинга освоения ООП Общие показатели



Общие показатели освоения ООП.



Результаты педагогического анализа показывают преобладание детей с высоким и средним уровнями развития, что говорит о результативности образовательной деятельности в Детском саду.

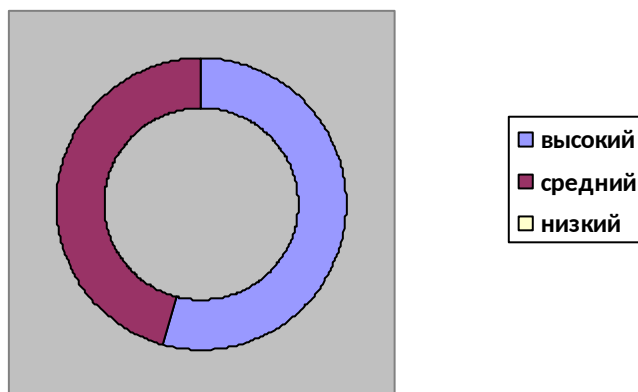
Коррекционные (речевые) группы

	2016	2017	2018
Количество групп	3	3	3

Количество детей	53	53	54
Выпущено:	15	35	14
С положительной динамикой	15	35	12
С недостаточной динамикой	-	-	2
Без улучшения	-	-	-
Направлено:			
В общеобразовательные учреждения	15	35	14
ДОУ	-	-	-
Класс ККО	-	-	-
Оставлено на продолжение курса	36	18	40
Выбыло в течение года	2	0	0

В апреле 2018 года педагог-психолог Детского сада проводили обследование воспитанников подготовительной группы на предмет оценки сформированности предпосылок к учебной деятельности в количестве 16 человек.

Результаты экспресс-диагностики показали:



Высокий уровень-54,5%; средний уровень-45,5%; низкий уровень-0%.

Можно сделать вывод о хорошей готовности детей к школьному обучению.

Выводы: *Качество подготовки обучающихся соответствует предъявляемым требованиям.*

Основная образовательная программа дошкольного образования ДОУ реализуется в полном объеме.

Воспитательная работа

Чтобы выбрать стратегию воспитательной работы, в 2018 году проводился анализ состава семей воспитанников.

Характеристика семей по составу

Состав семьи	Количество семей	Процент от общего количества семей воспитанников
Полная	111	90%
Неполная с матерью	10	8,1%
Неполная с отцом	1	0,8%
Оформлено опекунов	1	0,8%

Характеристика семей по количеству детей

Количество детей в семье	Количество семей	Процент от общего количества семей воспитанников
Один ребенок	39	31,7%
Два ребенка	72	58,5%
Три ребенка и более	12	9,8%

Воспитательная работа строится с учетом индивидуальных особенностей детей, с использованием разнообразных форм и методов, в тесной взаимосвязи воспитателей, специалистов и родителей. Детям из неполных семей уделяется большее внимание в первые месяцы после зачисления в Детский сад.

Дополнительное образование

В 2018 году в Детском саду работали кружки по направлениям:

- по художественно-эстетическому направлению, куда входят занятия по обучению детей игре на музыкальных инструментах «Домисолька» (занимаются дети подготовительной группы), занятие по изобразительности, где занимается 128 детей по программе «Цветные ладошки» И.А. Лыковой,

- для формирования патриотического воспитания в группе среднего и старшего дошкольного возраста организованы дополнительные занятия «Моя Родина» по программам «Приобщение детей к истокам русской народной культуры» для детей от 3 до 7 лет под редакцией О. Л. Князева, М. Д. Маханева.

IV. Оценка функционирования внутренней системы оценки качества образования

В Детском саду утверждено Положение о внутренней системе оценки качества образования в Муниципальном бюджетном дошкольном образовательном учреждении №197 «Детский сад комбинированного вида», (Протокол №1 от 11.01.2016 Общего собрания работников МБДОУ №197)

Мониторинг качества образовательной деятельности в 2018 году показал хорошую работу педагогического коллектива по всем показателям.

Состояние здоровья и физического развития воспитанников удовлетворительные.

86 процентов детей успешно освоили образовательную программу дошкольного образования в своей возрастной группе. Воспитанники подготовительных групп показали высокие показатели готовности к школьному обучению. В течение года воспитанники Детского сада успешно участвовали в конкурсах и мероприятиях различного уровня.

В период с 02.10.2018 по 13.10.2018 проводилось анкетирование 130 родителей, получены следующие результаты:

- доля получателей услуг, положительно оценивающих доброжелательность и вежливость работников организации – 98%;

– доля получателей услуг, удовлетворенных компетентностью работников организации – 98% ;

– доля получателей услуг, удовлетворенных материально-техническим обеспечением организации– 67%;

– доля получателей услуг, удовлетворенных качеством предоставляемых образовательных услуг – 98%;

– доля получателей услуг, которые готовы рекомендовать организацию родственникам и знакомым– 98%.

Анкетирование родителей показало высокую степень удовлетворенности качеством предоставляемых услуг.

V. Оценка кадрового обеспечения

В МБДОУ 12 воспитателей (из них 1 находятся в декрете), старший воспитатель, 2 учителя-логопеда, музыкальный руководитель, инструктор по ФИЗО (внутренний совместитель), педагог дополнительного обучения по ИЗО (внутреннее совмещение), педагог-психолог (внутреннее совместитель) – итого 16 педагогов

Таблица 1

Укомплектованность педагогическими кадрами на начало учебного года

Количество педагогических работников

Категория работников	Количество основных работников ДОУ, чел.		
	2016	2017	2018
Педагогические работники (всего)	16	16	16
Воспитатель	6	6	6
Воспитатель СКО	6	6	6
Музыкальный руководитель	1	1	1
Инструктор по физической культуре	0	0	0
Учитель-логопед	2	2	2
Учитель-дефектолог	-	-	-
Педагог-психолог	0	0	0
Старший воспитатель	1	1	1
Другие педагогические работники ПДО (хореограф) ПДО (ИЗО)	2	0	0

Согласно данным таблицы 1 укомплектованность кадрами на начало учебного года составляет 100%

Кадровый состав (количественный).

Таблица 2.

Возраст основного кадрового состава ДОУ №197

Возраст	ДОУ 2015	ДОУ 2016	ДОУ 2017	ДОУ 2018
До 30 лет	2/11,11%	1/6,25%	1/6,25%	1/6,25%
31-45	8/44,44%	7/43,75%	7/43,75%	7/43,75%

Возраст	ДОУ 2015	ДОУ 2016	ДОУ 2017	ДОУ 2018
46 – 55	5/27,78%	5/31,25%	4/25,00%	4/25,00%
56 – 60	3/16,67%	1/6,25%	2/12,50%	2/12,50%
Более 60 лет	0/0%	2/12,50%	2/12,50%	2/12,50%

Уменьшается доля педагогических работников в возрасте до 30 лет (2015г.-11%), растет доля педагогических работников, возраст которых от 56-60 (пенсионный). В 2018 году составляет 12,5%

Таблица 3

Стаж основного кадрового состава ДОУ №197

Стаж работы (количество лет)				
0- 3	3- 5	5- 10	10- 25	свыше 25
-	-	2/12,50%	8/50,0%	6/37,50%

Таблица 3 наглядно демонстрирует, количество педагогов со стажем от 10-25 лет и соответственно уменьшается количество кадров со стажем до 10 лет. Эти свидетельствует о стабильности кадрового состава.

Таблица 4 .

Образование педагогических работников ДОУ №197

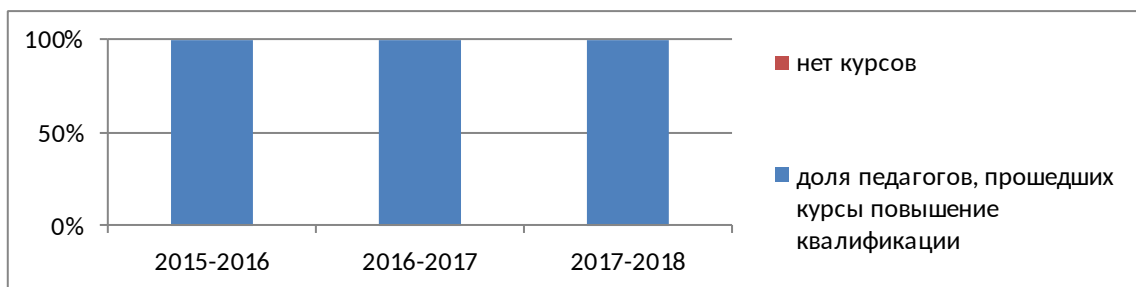
Количество педагогических работников	Образование		
	Высшее	Средне профессиональное	Другое
16	10/62,5%	6/37,5%	-

Как видно из показателей таблицы 4 доля педагогов с высшим профессиональным образованием и доля педагогических работников, имеющих среднее профессиональное образование, составляет по 50%. В данный момент обучаются в высших учебных заведениях по профилю деятельности 2 человека.

Педагогов, не имеющих профессиональное образование в учреждении нет.

Диаграмма 1

Повышение квалификации педагогических работников ДОУ №197



В диаграмме 4 видно, что ежегодно все педагоги (100%) проходят курсы повышения квалификации.

Таблица 5

Аттестация педагогических работников ДОУ №197

Количество педагогических работников	Квалификационная категория		
	Высшая	Первая	соответствие
16	11/68 %	5/32%	-

Таблица 5 показывает, что в ДОУ доля педагогов, имеющих высшую квалификационную категорию превышает долю педагогов, имеющих первую квалификационную категорию в 2 раза.

Таблица 6

Участники конкурсов профессионального мастерства среди педагогических работников ДОУ №197.(кол/%)

Направление конкурса	Уровень конкурса	2015-2016	2016-2017	2017-2018
Конкурсы профессионального мастерства по профилю деятельности	муниципальный	1/6,25	4/25	1/6,25
	региональный	1/6,25	0/0,0	0/0,0
	федеральный	1/6,25	2/12,5	15/93,7
	международный	1/6,25	0/0,0	0/0,0
Конкурсы цифровых образовательных ресурсов, методических разработок, связанных с использованием ИКТ	-	0/0,0	0/0,0	0/0,0
Конкурсы по здоровьесберегающей деятельности	муниципальный	0/0,0	0/0,0	0/0,0
	региональный	0/0,0	0/0,0	0/0,0
	федеральный	0/0,0	0/0,0	0/0,0
	международный	0/0,0	0/0,0	0/0,0

В 2018 учебном году, в нашем ДОУ наблюдается увеличение количества участников в конкурсах федерального значения.

Двенадцать педагогов (количество выросло с 43,75% до 75%) имеют публикации по профилю деятельности в изданиях российского уровня (интернет порталы).

VI. Оценка учебно-методического и библиотечно-информационного обеспечения

В Детском саду [библиотека](#) является составной частью методической службы.

Библиотечный фонд располагается в методическом кабинете, кабинетах специалистов, группах детского сада. Библиотечный фонд представлен методической литературой по всем образовательным областям основной общеобразовательной программы, детской художественной литературой, периодическими изданиями, а также другими информационными ресурсами на различных электронных носителях. В каждой возрастной группе имеется банк необходимых учебно-методических пособий, рекомендованных для планирования воспитательно-образовательной работы в соответствии с обязательной частью ООП.

В 2018 году Детский сад пополнил учебно-методический комплект к примерной общеобразовательной программе дошкольного образования «От рождения до школы» в соответствии с ФГОС. Приобрели наглядно-дидактические пособия:

- серии «Беседы по картинкам», «Мир искусства», «Народы России», «Защитники России», «Грамматика в картинках»;
- картины для рассматривания, плакаты;
- комплексы для оформления родительских уголков;
- рабочие тетради для обучающихся.

Оборудование и оснащение методического кабинета достаточно для реализации образовательных программ. В методическом кабинете созданы условия для возможности организации совместной деятельности педагогов. Однако кабинет недостаточно оснащен техническим и компьютерным оборудованием.

Информационное обеспечение Детского сада включает:

- информационно-телекоммуникационное оборудование – в 2018 году не поменялось и не пополнилось;
- программное обеспечение – позволяет работать с текстовыми редакторами, интернет-ресурсами, фото-, видеоматериалами, графическими редакторами.

Учебно-методическое и информационное обеспечение еще недостаточное для организации образовательной деятельности и эффективной реализации образовательных программ.

VII. Оценка материально-технической базы

В Детском саду сформирована материально-техническая база для реализации образовательных программ, жизнеобеспечения и развития детей. В Детском саду оборудованы помещения:

- групповые помещения – 6;
- кабинет заведующего – 1;
- методический кабинет – 1;
- музыкальный зал, совмещенный с физкультурным – 1;
- пищеблок – 1;

- прачечная – 1;
- медицинский кабинет – 1;

При создании предметно-развивающей среды воспитатели учитывают возрастные, индивидуальные особенности детей своей группы. Оборудованы групповые комнаты, включающие игровую, познавательную, обеденную зоны.

В 2018 году Детский сад провел текущий ремонт спальных помещений, коридора на 1 этаже, пищеблока, прачечной, частичный ремонт крылец. Установили магнитный замок на калитку. Покрасили игровое оборудование на участке. Установили стиральную машинку в прачечной

Материально-техническое состояние Детского сада и территории соответствует действующим санитарно-эпидемиологическим требованиям к устройству, содержанию и организации режима работы в дошкольных организациях, правилам пожарной безопасности, требованиям охраны труда.

Результаты анализа показателей деятельности организации

Данные приведены по состоянию на 29.12.2018.

Показатели	Единица измерения	Количество
Образовательная деятельность		
Общее количество воспитанников, которые обучаются по программе дошкольного образования	человек	130
в том числе обучающиеся:		
в режиме полного дня (8–12 часов)		130
в режиме кратковременного пребывания (3–5 часов)		0
в семейной дошкольной группе		0
по форме семейного образования с психолого-педагогическим сопровождением, которое организует детский сад		0
Общее количество воспитанников в возрасте до трех лет	человек	0
Общее количество воспитанников в возрасте от трех до восьми лет	человек	130
Количество (удельный вес) детей от общей численности воспитанников, которые получают услуги присмотра и ухода, в том числе в группах:	человек (процент)	
8–12-часового пребывания		0 (0%)
12–14-часового пребывания		0 (0%)
круглосуточного пребывания		0 (0%)
Численность (удельный вес) воспитанников с ОВЗ от общей численности воспитанников, которые получают услуги:	человек	57(43,8%)
по коррекции нарушений речи	(процент)	57(43,8%)
обучению по образовательной программе дошкольного образования		57(43,8%)
присмотру и уходу		0 (0%)

Средний показатель пропущенных по болезни дней на одного воспитанника	день	11 дн
Общая численность педработников, в том числе количество педработников:	Человек / процент	16 /100%
с высшим образованием		10 /50%
высшим образованием педагогической направленности (профиля)		8 /50%
средним профессиональным образованием		6 /50%
средним профессиональным образованием педагогической направленности (профиля)		6 /50%
Количество (удельный вес численности) педагогических работников, которым по результатам аттестации присвоена квалификационная категория, в общей численности педагогических работников, в том числе:	человек (процент)	16 /100%
с высшей		11 / 68%
первой		5 /32%
Количество (удельный вес численности) педагогических работников в общей численности педагогических работников, педагогический стаж работы которых составляет:	человек (процент)	
до 5 лет		0 / 0%
больше 30 лет		5/31%
Количество (удельный вес численности) педагогических работников в общей численности педагогических работников в возрасте:	человек (процент)	
до 30 лет		1 /6,25%
от 55 лет		6 /37%
Численность (удельный вес) педагогических и административно-хозяйственных работников, которые за последние 5 лет прошли повышение квалификации или профессиональную переподготовку, от общей численности таких работников	человек (процент)	18 /100%
Численность (удельный вес) педагогических и административно-хозяйственных работников, которые прошли повышение квалификации по применению в образовательном процессе ФГОС, от общей численности таких работников	человек (процент)	18 /100%
Соотношение «педагогический работник/воспитанник»	человек/чело век	16/130
Наличие в детском саду:	да/нет	
музыкального руководителя		да
инструктора по физической культуре		да
учителя-логопеда		да
логопеда		нет
учителя-дефектолога		нет
педагога-психолога		да
Инфраструктура		
Общая площадь помещений, в которых осуществляется образовательная деятельность, в расчете на одного	кв. м	292,1 кв. м общ.

воспитанника		2,2 кв.м на одного
Площадь помещений для дополнительных видов деятельности воспитанников	кв. м	-
Наличие в детском саду:	да/нет	
физкультурного зала		нет
музыкального зала		да
прогулочных площадок, которые оснащены так, чтобы обеспечить потребность воспитанников в физической активности и игровой деятельности на улице		да

Анализ показателей указывает на то, что Детский сад имеет достаточную инфраструктуру, которая соответствует требованиям [СанПиН 2.4.1.3049-13](#) «Санитарно-эпидемиологические требования к устройству, содержанию и организации режима работы дошкольных образовательных организаций» и позволяет реализовывать образовательные программы в полном объеме в соответствии с ФГОС ДО.

Детский сад укомплектован достаточным количеством педагогических и иных работников, которые имеют высокую квалификацию и регулярно проходят повышение квалификации, что обеспечивает результативность образовательной деятельности.